



UNLIMITED
TRAVEL GROUP

DELÅRSRAPPORT UNLIMITED TRAVEL GROUP JANUARI – SEPTEMBER 2014

Juli – september 2014

- Omsättningen uppgick till 128,9 mkr (85,2 mkr juli – september 2013 proforma¹)
- Bruttomarginalen uppgick till 16,9 (16,3) %
- Rörelseresultat före goodwillavskrivningar, EBITA, uppgick till 9,4 (1,8) mkr, med en marginal på 7,3 (2,1) %
- Justerat resultat per aktie (resultat exklusive goodwillavskrivningar och effekter av avyttring av andelar i koncernföretag) uppgick till 1,48 (0,32) kr
- Bokningsläget för innevarande år, 2014, uppgick till 435,6 mkr per 30 september vilket var 50 mkr högre än vid samma tidpunkt föregående år.

Januari – september 2014

- Omsättningen uppgick till 284,9 mkr (239,9 mkr januari – september 2013 proforma¹)
- Bruttomarginalen uppgick till 17,0 (17,3) %
- Rörelseresultat före goodwillavskrivningar, EBITA, uppgick till 6,5 (1,3) mkr, med en marginal på 2,3 (0,5) %
- Justerat resultat per aktie (resultat exklusive goodwillavskrivningar och effekter av avyttring av andelar i koncernföretag) uppgick till 1,10 (0,28) kr

Viktiga händelser

- PolarQuest har tecknat nytt kontrakt på fartyget Quest i Svalbard åren 2016 – 2018. Kontraktet framtidssäkrar en fortsatt attraktiv plattform för bolagets expeditionskryssningar i Svalbard.
- Paul Rönnerberg, Anna Elam, Michaël Berglund och Staffan Lund har utsetts till valberedning i Unlimited Travel Group UTG AB. Valberedningen har utsetts i enlighet med den instruktion som fastställdes av årsstämman 2014. Valberedningen representerar tillsammans 41 procent av röstetalet för samtliga röstberättigade aktier i bolaget.

Ur VD:s kommentar

”Det tredje kvartalet var ett av koncernens hittills bästa. EBITA uppgick under tredje kvartalet till 9,4 mkr och på rullande 12-månadersbasis till 18,6 mkr. Justerat resultat per aktie uppgår till 1,48 kr under kvartalet och under den senaste 12-månadersperioden till 2,97 kr. Den senare siffran är det hittills bästa resultatet under Unlimited Travel Groups historia.”

¹ Jämförelsesiffror för resultatposter redovisas proforma, se vidare på sidan 4.

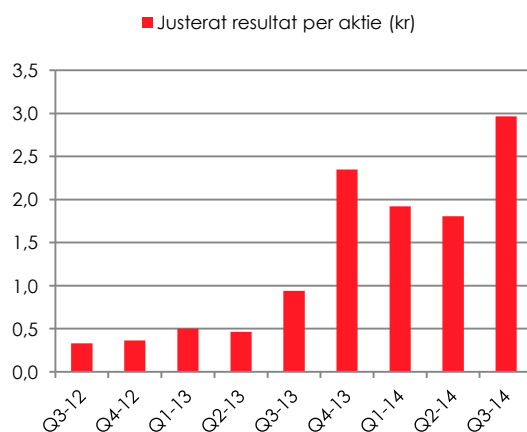
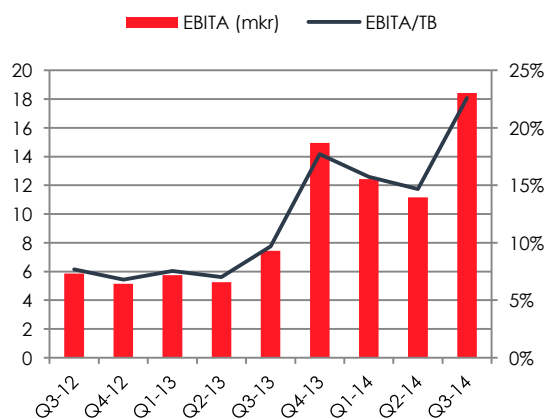
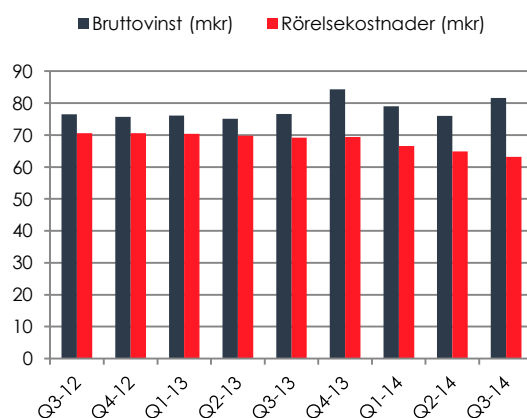
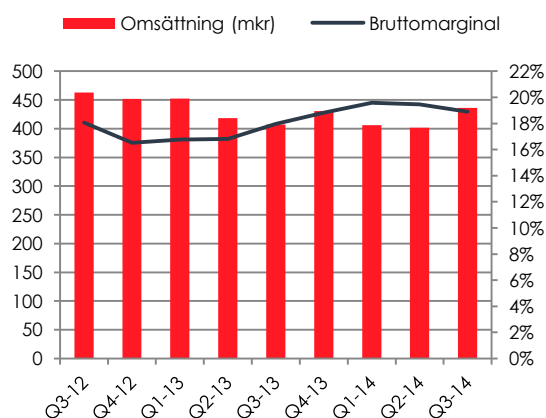
Unlimited Travel Groups verksamhet består i att äga, starta, utveckla och förvärva researrangörer som är små till mellanstora, specialiserade, självständiga och entreprenörsdrivna. Verksamheten startades i december 2002 och är idag en koncern bestående av moderbolaget UTG samt de tio bolagen Västindienspecialisten, Birdie Golf Tours, Ski Unlimited, Travel Beyond, WI-Resor, JB Travel, Eventyr, Världens Resor, PolarQuest och Good Travel.

Koncernens nyckeltal

	Jul - Sep 2014	Proforma Jul - Sep 2013	Jan - Sep 2014	Proforma Jan - Sep 2013	Proforma Rullande 12 Okt 13-Sep 14
Omsättning (tkr)	128 869	85 179	284 942	239 872	412 082
Bruttomarginal	16,9%	16,3%	17,0%	17,3%	18,6%
EBITA-marginal (omsättning)	7,3%	2,1%	2,3%	0,5%	4,5%
EBITA-marginal (bruttovinst)	43,1%	13,1%	13,4%	3,1%	24,4%
Resultat per aktie (kr)	1,08	-0,06	1,44	-0,86	2,95
Justerat resultat per aktie (kr) ¹⁾	1,48	0,32	1,10	0,28	2,97
Nettokassa (tkr)	58 626	35 026	58 626	35 026	58 626
Bokningsläge innevarande helår (tkr)	435 628	385 784	435 628	385 784	435 628
Bokningsläge kommande helår (tkr)	80 089	110 601	80 089	110 601	80 089
Rörelsekap inkl ej nyttj checkkred. (tkr)	16 503	6 182	16 503	6 182	16 503
Kassaflöde löpande verksamh. (tkr)	11 361	-2 583	36 836	10 421	28 507
Eget kapital per aktie (kr)	8,00	6,25	8,00	6,25	8,00
Soliditet	19,8%	15,7%	19,8%	15,7%	19,8%
Antal anställda vid periodens slut	66	74	66	74	66

¹⁾ Resultat exklusive goodwillavskrivningar och effekter av avyttring av andelar i koncernföretag

Utveckling rullande fyra kvartal (faktiska siffror)



Resultatkommentar tredje kvartalet

Omsättningen ökade med drygt 43 mkr under årets tredje kvartal. En enskild större bokning bidrog till omsättningsökningen men även god försäljning av Svalbardresor har bidragit.

Även bruttomarginalen steg något jämfört med samma kvartal föregående år, från 16,3% till 16,9%. Främsta förklaringar här var en hög fyllnadsgrad på Svalbard samt valutasäkringar för periodens resor.

Rörelsekostnaderna är fortsatt under god kontroll. Den ökning som skedde under perioden är hänförlig till de investeringar i nya digitala plattformar som vi tidigare beskrivit.

EBITA uppgick under tredje kvartalet till 9,4 mkr och på rullande 12-månadersbasis till 18,6 mkr. Justerat resultat per aktie uppgår till 1,48 kr under kvartalet och under den senaste 12-månadersperioden till 2,97 kr. Den senare siffran är det hittills bästa resultatet under Unlimited Travel Groups historia.

Bokningsläge

Per 30 september var bokningsläget för kvartal fyra 5 mkr högre än vid samma tidpunkt föregående år.

Bokningsläget inför kommande år var 30 mkr lägre. Det lägre värdet inför kommande år förklaras i sin helhet av en enskild bokning i kvartal tre 2014 samt av lägre kapacitet på Svalbard 2015.

Externa faktorer som volatilitet på börserna, oro kring ebola-utbrottet i Västafrika samt osäkerhet kring regeringsmakten har påverkat efterfrågan under tredje kvartalet.

PolarQuests fartygskapacitet

I föregående rapport berättade vi att arbete pågick med att kontraktera fartyg för svalbardsresor säsongen 2016. Vi kan nu mycket glädjande meddela att vi skrivit kontrakt på fartyget MS Quest för ytterligare tre år i Svalbard 2016 – 2018. Det innebär att vi förfogar över två av de absolut mest attraktiva små expeditionsfartygen, MS Quest och MS Stockholm i Arktis till och med 2018. Samtidigt kommer vi med våra nya kontrakt minska vårt fasta finansiella åtagande med drygt 50 % mellan åren 2014 och 2016. Det innebär ett mindre beroende av agenter och sub-charters och mer fokus på egna kunder enligt den strategi som beskrevs i föregående rapport.

Valutaeffekter

Normalt hade den svagare kronkurs vi sett under 2014 givit relativt stora negativa effekter på bruttomarginalen, så som skedde under finanskrisen 2008/2009. Eftersom vi sedan dess infört valutasäkringsstrategier, antingen genom terminskontrakt på utländska valutor eller via prisjusteringar till kund, det senare framförallt inom våra B2B-verksamheter, har den effekten kunnat minimeras i år. En viss påverkan är dock ofrånkomlig.

En separat effekt av en svagare krona är dyrare resor. Vi ser dock inte att detta får någon större påverkan på efterfrågan. Våra kunder tycks relativt snabbt anpassa sig till det nya läget.

Utsikter

Vi har under det senaste året nått en lönsamhetsnivå som är mer tillfredsställande än tidigare. Det tredje kvartalet var ett av koncernens hittills bästa. Bokningsläget för kvartal fyra är också högre än vid samma tidpunkt föregående år.

Vår största utmaning framöver ligger i att fortsätta växa. Den digitala satsningen är en viktig del i detta men vi måste också fortsätta vår produktutveckling för att stå oss i konkurrensen och tillfredsställa allt kräsare kunder.

Richard Durlow
VD Unlimited Travel Group

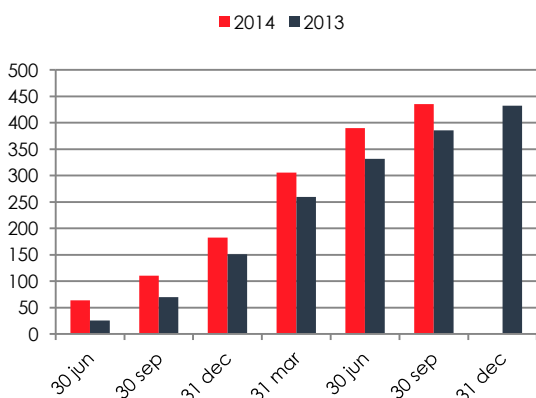
Bokningsläge

Bokningsläget definieras som värdet av bekräftade bokningar med avresa under en viss period. Bokningsläget redovisas på kvartals- och helårsbasis.

Eventyr ingår i bokningsläget men konsolideras ej utan redovisas enligt reglerna för intressebolag. Det innebär att en differens motsvarande Eventyrs bokningsläge uppstår mellan bokningsläget och faktisk omsättning.

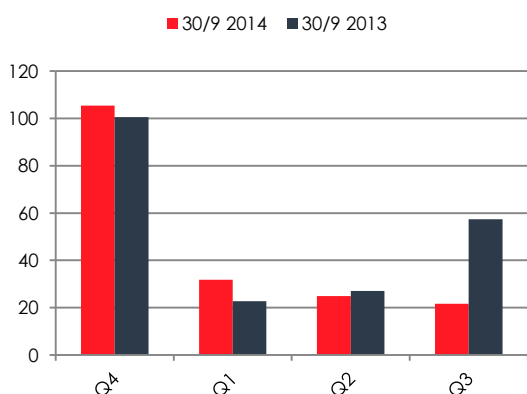
Mellan bokningsläge och faktisk omsättning uppstår också andra mindre differenser. De uppstår dels på grund av viss schablonisering vid beräkning av bokningsläget, dels vid uppräknings av omsättning i efterhand för redan genomförda resor. Bokningsläget ger ändå en god indikation på koncernens framtida omsättningsutveckling.

Bokningsläge årsbasis (mkr)



Bokningsläget för 2014 var per 30 september 50 mkr högre än vid samma tidpunkt föregående år. Bokningsläget påverkas positivt av en större bokning med avresa kvartal tre. Även borträknat den är bokningsläget för 2014 bättre jämfört med föregående år.

Bokningsläge kommande fyra kvartal (mkr)



Vid samma tidpunkt föregående år påverkades bokningsläget för kvartal tre 2014 positivt av en enskild större bokning, vilket inte finns motsvarande inför nästa år.

Proformaredovisning

Jämförelsesiffror visas, om inget annat anges, proforma och visar resultaträkningar för 2013 samt första kvartalet 2014 utan konsolidering av Eventyr, som istället redovisas som ett intressebolag. Vad gäller balansposter och kassaflödesanalys redovisas faktiskt utfall för jämförelsetal för 2013 om inget annat anges.

Resultatposter rullande 12 månader

Omsättningen för oktober 2013 – september 2014 (proforma) uppgick till 412,1 mkr. Bruttomarginalen uppgick till 18,6 %.

Rörelseresultat (EBITA) uppgick till 18,6 mkr med en EBITA-marginal på 4,5 %.

Resultat efter finansiella poster uppgick till 18,7 mkr. Finansnettot påverkas positivt av effekter av avyttring av andelar i koncernföretag.

Periodens goodwillavskrivningar uppgick till 6,4 mkr.

Resultat efter skatt uppgick till 14,7 mkr.

Resultat per aktie uppgick till 2,95 kr. Justerat resultat per aktie (resultat exklusive goodwillavskrivningar och effekter av avyttring av andelar i koncernföretag) uppgick till 2,97 kr.

Resultatposter juli – september 2014

Omsättningen uppgick till 128,9 mkr (85,2 mkr juli–september 2013 proforma). Omsättningen under kvartalet påverkas positivt av en enskild större enskild bokning. Bruttomarginalen uppgick till 16,9 (16,3) %.

Rörelseresultat (EBITA) uppgick till 9,4 (1,8) mkr med en EBITA-marginal på 7,3 (2,1) %. Ökningen i rörelseresultat förklaras av ökad omsättning och ökad bruttomarginal jämfört med föregående år, samtidigt som rörelsekostnaderna endast ökat marginellt.

Resultat efter finansiella poster uppgick till 7,7 (0,2) mkr.

Periodens goodwillavskrivningar uppgick till 1,7 (1,6) mkr.

Resultat efter skatt uppgick till 5,7 (-0,2) mkr.

Resultat per aktie uppgick till 1,08 (-0,06) kr. Justerat resultat per aktie uppgick till 1,48 (0,32) kr.

Resultatposter januari – september 2014

Omsättningen uppgick till 284,9 mkr (239,9 mkr januari–september 2013 proforma). Omsättningen påverkas positivt av en enskild större bokning under kvartal tre. Bruttomarginalen uppgick till 17,0 (17,3) %.

Rörelseresultat (EBITA) uppgick till 6,5 (1,3) mkr med en EBITA-marginal på 2,3 (0,5) %. Ökningen i rörelseresultat förklaras av ökad omsättning och endast marginellt lägre bruttomarginal jämfört med föregående år. Ökningen i rörelsekostnader på cirka 2 mkr härrör sig från investeringar i nya digitala plattformar samt fler anställda.

Resultat efter finansiella poster uppgick till 7,9 (-3,7) mkr. Finansnettot påverkas positivt av effekter av avyttring av andelar i koncernföretag.

Periodens goodwillavskrivningar uppgick till 4,9 (4,9) mkr.

Resultat efter skatt uppgick till 6,8 (-3,8) mkr.

Resultat per aktie uppgick till 1,44 (-0,86) kr. Justerat resultat per aktie uppgick till 1,10 (0,28) kr.

Goodwill

Goodwill är den post som uppstår på balansräkningens tillgångssida när köpeskillingen för ett förvärvat bolag överstiger bolagets egna kapital. Denna goodwillpost skall enligt god redovisningssed skrivas av under en viss tidsperiod, i UTGs fall tio år. Dessa avskrivningar är inte skattemässigt avdragsgilla och har inte någon effekt på kassaflödet.

Eftersom goodwillavskrivningarna endast är en bokföringsteknisk post väljer UTG att även redovisa resultat exklusive goodwillavskrivningar. Detta resultatmått ger en mer rättvisande bild av vilket underliggande kassaflöde koncernen presterar. Det gör oss också mer jämförbara med bolag som tillämpar IFRS, då dessa bolag ej tillämpar goodwillavskrivningar.

Goodwillavskrivningar skall ej blandas ihop med goodwillnedskrivningar. En goodwillnedskrivning sker då den årliga prövningen av balansräkningens goodwill, ett så kallat impairment test, visar att goodwillposten i balansräkningen är högre än tillgångens underliggande värde.

Balansposter 30 september 2014

Likvida medel² uppgick vid periodens utgång till 58,6 kr (28,1 mkr per 31 december 2013), exklusive en outnyttjad checkkredit om 15 mkr. Nettokassan vid periodens utgång uppgick till 58,6 (28,1) mkr. Vid periodens utgång fanns inga räntebärande skulder.

Eget kapital vid periodens utgång uppgick till 34,9 (34,1) mkr, vilket motsvarar 8,0 (7,8) kr per aktie.

Soliditeten uppgick vid periodens utgång till 19,8 (25,8) %. I UTG påverkas soliditeten under året av säsongeffekter. Inför högsäsong växer balansomslutningen som ett resultat av ökade kundinbetalningar, vilket minskar soliditeten.

Värdet på realiserade valutaterminer uppgick per 30 september till 1,3 mkr, varav 1,1 mkr avser terminer med förfall 2015, och 0,2 mkr avser terminer med förfall 2016. Resultat från valutaterminer redovisas vid förfall och påverkar kostnader sålda resor.

Kassaflöde januari – september 2014

Kassaflödet från den löpande verksamheten uppgick till 36,8 (10,4) mkr. Det förbättrade kassaflödet förklaras av depositioner som löpt ut, periodiseringseffekter i betalningsflöden och av naturliga variationer i flöden från kunder och leverantörer.

Säsongvariationer

Koncernens verksamhet präglas av säsongvariationer. Andra halvåret är normalt den starkaste perioden under året medan kvartal ett och två är svagare.

Väsentliga risker och osäkerhetsfaktorer

Externa händelser som väsentligt kan påverka UTG är naturkatastrofer, terroristhandlingar, olyckor och krig. Andra väsentliga risker består framförallt av valutafluktuationer och konjunktursvängningar.

Valutahantering

UTG bedriver försäljning av researrangemang där kostnader huvudsakligen uppstår i utländsk valuta medan intäkter i princip uteslutande uppstår i svenska kronor. UTG arbetar systematiskt för att minimera valutarisker. Bolagen i gruppen bedriver verksamhet enligt två huvudsakliga affärsmodeller, vilket ger olika förutsättningar för att hantera valutarisker.

² I likvida medel ingår kassa och bank samt kortfristiga placeringar.

Fasta avgångar

Försäljning av resor på fasta avgångsdatum, oftast med tillhörande program och guide. För dessa resor finns förutsättningar att säkra valutakurser. Det är dock inte möjligt att helt eliminera valutaeffekter, då parametrar som antalet deltagare, inställda avgångar, prisjusteringar med mera kan förändras över tiden. Därför görs valutasäkringar, vanligen valutaterminer, på schablonnivåer.

Skräddarsytt

Resan anpassas till kundens önskemål. Ofta innehåller dessa resor färre deltagare, exempelvis familjer, par eller vänner, och därmed lägre belopp. Istället för att säkra varje sådan resa görs periodvisa säkringar, vanligen veckovis, i form av växlingar till utländsk valuta. Effekten är att bolagen står valutarisk i som mest en vecka istället för upp till flera månader. I enskilda fall, vanligen större grupper, sker valutasäkring för specifika resor.

Investeringar januari – september 2014

Inga större investeringar har gjorts under perioden.

Medarbetare

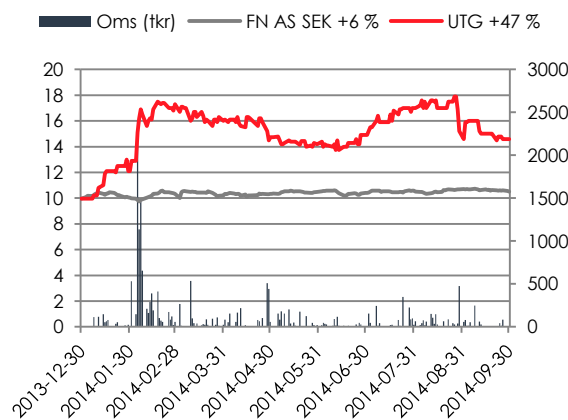
Vid rapportperiodens slut uppgick antalet anställda till 66 personer, Eventyrs anställda är ej medräknade (79 personer 31 december 2013).

Ägare

Ägare	Antal aktier	Innehav %
Anna Elam, Stora Vattnet Invest AB	528 276	12,1%
Michaël Berglund med bolag	491 899	11,3%
Staffan Lund med bolag	408 522	9,4%
Avanza Pension	364 175	8,3%
Paul Rönnberg, JZ Capital Partners AB	351 519	8,0%
Leif Almstedt, Almcap AB	323 132	7,4%
Nordnet Pension	246 125	5,6%
Christian Salamon	181 883	4,2%
Tosolima Aktiebolag	160 407	3,7%
Håkan Jakobsson	94 971	2,2%
Övriga aktieägare	1 217 307	27,8%
Totalt per 30 september 2014	4 368 216	100,0%

Aktien

Under januari-september ökade UTGs aktiekurs 47 %. First North All-Share SEK index ökade under motsvarande period 6 %.



Redovisningsprinciper

Koncernredovisningen har från och med 2014 upprättats i enlighet med Årsredovisningslagen och BFNAR 2012:1 Årsredovisning och koncernredovisning (K3). Förvärv under 2013 har räknats om, tidigare förvärv har bolaget valt att inte räkna om.

I övrigt överensstämmer de redovisningsprinciper som tillämpas i denna rapport med de som tillämpades i årsredovisningen för 2013.

Tillämpade redovisningsprinciper överensstämmer med Årsredovisningslagen och Bokföringsnämndens allmänna råd samt FARs och Redovisningsrådets rekommendationer och uttalanden.

Enligt gällande rekommendationer ska kursdifferenser på fordringar och skulder av rörelsekaraktär redovisas som övriga rörelseintäkter alternativt övriga rörelsekostnader. Bolaget har valt att istället redovisa dessa i kostnader sålda resor då de huvudsakligen har uppkommit genom valutasäkring och då det bättre återspeglar bolagets verksamhet.

Bolaget har valt att redovisa kostnader sålda resor samt bruttoreultat (TB) för att ge en tydligare bild av bolagets verksamhet. I kostnad sålda resor ingår kostnader för guider. Dessa har tidigare redovisats i personalkostnader. Jämförelsesiffror är omräknade enligt denna uppställning.

Bolagets tillgångar och skulder upptas till anskaffningsvärde eller nominellt värde om inte annat framgår. Goodwill hänförlig till förvärv skrivs av över 10 år.

Valberedning till årsstämma 2015

Till valberedning i Unlimited Travel Group har följande ledamöter utsetts:

Paul Rönnerberg
Anna Elam
Michaël Berglund
Staffan Lund

Valberedningen har utsetts i enlighet med den instruktion som fastställdes av årsstämman 2014. Valberedningen representerar tillsammans 41 procent av röstetalet för samtliga röstberättigade aktier i bolaget.

Bolagen i koncernen

Västindienspecialisten

Ägarandel UTG: 100 %

www.vastindienspecialisten.se

VD Richard Durlow



Västindienspecialisten är, som namnet antyder, specialister på att sälja och producera resor till Västindien. Företaget har sedan starten 1981 byggt upp en solid erfarenhetsbas genom flertalet årliga besök på både öar och mässor. Under senare år har intresset kring Västindien ökat vilket gynnat Västindienspecialistens utveckling. Bolagets kontor är beläget på Norrtullsgatan 12A i Stockholm.

Birdie Golf Tours

Ägarandel UTG: 100 %

www.birdie.se

VD Jenny Hagman



Företaget startades 1974 inom dåvarande Fagerdalakoncernen i syfte att i första hand serva koncernens resande. Idag är Birdie Golf Tours ett bolag med affärsidén att ge fullständig reseservice åt golfare och med hög flexibilitet anpassa golfarrangemang till vad dessa vill ha. Sedan 1995 har Birdie Golf Tours valts som samarbetspartner i samband med Svenska Golf förbundet och PGAs tränarutbildning (TU Golfskolan) i Spanien och Portugal. Birdie Golf Tours driver även Birdie Golf Tours PGA Golf Teaching Academy där utvalda golfinstruktörer arrangerar skraddarsydda golfresor efter personliga önskemål och behov. Kontoret är beläget på Norrtullsgatan 12A i Stockholm.

Travel Beyond

Ägarandel UTG: 68 %

www.travelbeyond.se

VD Helena Andrén



Travel Beyond startades i augusti 2005 av Helena Andrén och Annika Björkroth tillsammans med UTG. Tillsammans har Helena Andrén och Annika Björkroth mer än 40 års erfarenhet av resebranschen. Travel Beyond vänder sig till resenärer som har högt ställda krav på innovativa och exklusiva researrangemang med hög servicegrad. Travel Beyonds koncept har tagits väl emot av kunderna och företaget har snabbt vuxit från två till tio anställda. Bolagets kontor är beläget på Birger Jarlsgatan 22 i Stockholm.

WI-Resor

Ägarandel UTG: 80 %

www.wiresor.se

VD Niklas Fagerstrand



WI-Resor startades 1993. En grundprincip i alla arrangemang var redan från början att kvalitet skulle gå före låga priser, en inställning som fortfarande är vägledande vid framtagandet av nya resmål. Idag finns två huvudsakliga resekatgorier: Vandringsresor och Temaresor. Alla resor bygger på konceptet hög bekvämlighet. Det innebär exempelvis att transportmedlet alltid är flyg, och att hotellen till största delen är fyrstjärniga, med en inkluderad tre-rättersmiddag. Kunderna är ofta resvana och ställer höga krav. Bolagets kontor är beläget på Norrtullsgatan 12A i Stockholm.

Världens Resor

Ägarandel UTG: 75 %

www.varldensresor.se

VD Lottie Sundelöf

Världens Resor

Världens Resor är en researrangör som arbetar med paketresor där nyfikenhet, kunskap och lust är bärande ingredienser. Förutsättningarna på varje resmål är olika men grundtankarna desamma. Resorna sker i små grupper vilket ger stor flexibilitet under resans gång. Dessutom är det en förutsättning för att inte påverka kulturella förhållanden negativt eller skada ömtåliga naturområden. Företaget grundades år 2002 av Jörgen Fredriksson, Lottie Sundelöf och Joacim Ericsson som fartfarande leder verksamheten. Bolagets kontor är beläget på Tegnérgatan 8 i Stockholm.

PolarQuest

Ägarandel UTG: 100 %

www.polarquest.se

VD Richard Durlow



PolarQuest är en researrangör med fokus på polartrakterna - Arktis och Antarktis. Sedan starten 1999 har man arrangerat resor till Svalbard, Grönland, Skottland, Antarktis och Sydgeorgien. Även mer udda arktiska resmål som Wrangelön och Nya Zeelands subantarktiska öar förekommer i utbudet. PolarQuest arrangerar även expeditionsresor till Namibia, Botswana och Zambia. Företagets verksamhet baseras på högt ställda säkerhetskrav och en ambition att minimera effekterna på djur och natur. Bolagets kontor är beläget på Stora Nygatan 29 i Göteborg.

Ski Unlimited

Ägarandel UTG: 100 %

www.skiunlimited.se

VD Frida Winqvist



Ski Unlimited startades 1986. Företagets huvudverksamhet är grupp- och konferensresor till Alperna och svenska fjällen. Ski Unlimited har en djup kännedom om Alperna och varumärket är välkänt i skidkretsar. Inom företaget finns utbildade guider med lång erfarenhet som medverkar till att säkerställa hög kvalitet i varje arrangemang. Under de senaste åren har Ski Unlimited vidgat verksamheten och erbjuder även aktiviteter på barmark. Medarbetarna på kontoret i Stockholm har ett långt förflutet inom turistnäringen med tyngdpunkt på vinterarrangemang. Bolagets kontor är beläget på Norrtullsgatan 12A i Stockholm.

JB Travel

Ägarandel UTG: 100 %

www.jbtravel.se

VD Elisabeth Björkman



JB Travel etablerades 2002 av grundarna och förra huvudägarna till ARK Travel. Verksamheten utökades snabbt från produktion och marknadsföring av golfresor samt grupp- & konferensresor till en position som "one stop shop". Huvudsakliga affärsområden idag är affärsresor, grupp- & konferensresor, samt projektledning för olika typer av evenemang. Utmärkande för JB Travel är den höga personliga servicenivån i kombination med en bred erfarenhet av resebranschen. Det är denna mix som snabbt har gjort JB Travel till en ledande aktör inom

sitt segment. Bolagets kontor är beläget på Artillerigatan 42 i Stockholm.

Eventyr

Ägarandel UTG: 49,96 %

www.eventyr.se

VD Sofi Franzén



En av landets mest erfarna eventbyråer. Sedan starten 1995 har Eventyr genomfört drygt 1600 arrangemang över hela världen. Eventyrs stora styrka består i helhetsansvaret, vilket har resulterat i många lojala och återkommande kunder. Konferenser, resor, utbildningar, säljtävlingar, fester och produktlanseringar – erbjudandet består av allt från kreativa idéer till pedagogiska uppföljningar. Lång erfarenhet bidrar till att utveckla produkten utifrån de behov kunden har, samt att skapa en röd tråd i arrangemanget. Till sin hjälp har projektledaren Eventyrs uppskattade guider med erfarenhet från mängder av arrangemang både i Sverige och utomlands. Bolagets kontor är beläget på Skeppsbron 10 i Stockholm.

Good Travel

Ägarandel UTG: 25,5 %

www.goodtravel.se

Ordförande Paul Anderlind



Good Travel erbjuder volontärresor där resenärerna kan lämna positiva avtryck och få mer meningsfulla reseupplevelser. Målet är att kombinera glädjen av att resa med tillfredsställelsen att hjälpa andra. Att vara länken mellan små välgörande projekt och de människor som aktivt vill göra en skillnad. I Good Travels erbjudande ingår deltagande i främmande kulturer, vilda djur, vacker natur och fascinerande människor i kombination med praktiskt volontärarbete på plats. Med andra ord, en oförglömlig resa samtidigt som resenären medverkar till något positivt.

Stockholm den 6 november 2014
Unlimited Travel Group UTG AB (publ)
Styrelsen

Rapporten har inte varit föremål för revisorernas
granskning.

Unlimited Travel Group handlas på NASDAQ OMX
lista First North.

Reuters tickerkod: UTG.ST

Remium är Certified Adviser

Telefon: 08-454 32 00

Kalendarium för finansiell information

6 februari 2015: Bokslutskommuniké januari –
december 2014

Kontaktuppgifter

VD Richard Durlow, 0709-221235

richard.durlow (a) unlimitedtravelgroup.se

Unlimited Travel Group UTG AB (publ)

Norrtullsgatan 12A

113 27 Stockholm

Organisationsnummer: 556337-3835

Koncernens resultaträkning

(tkr)	Jul - Sep 2014	Proforma Jul - Sep 2013	Jan - Sep 2014	Proforma Jan - Sep 2013	Proforma Rullande 12 Okt 13-Sep 14
Omsättning	128 869	85 179	284 942	239 872	412 082
Kostnader sålda resor	-107 064	-71 328	-236 604	-198 363	-335 543
Bruttovinst	21 805	13 852	48 338	41 508	76 538
<i>Bruttomarginal</i>	<i>16,9%</i>	<i>16,3%</i>	<i>17,0%</i>	<i>17,3%</i>	<i>18,6%</i>
Rörelsens kostnader					
Personal	-8 151	-8 138	-27 757	-26 879	-38 653
Övriga kostnader	-4 458	-3 899	-15 101	-14 070	-20 798
Avskrivningar	-54	-41	-148	-108	-180
Summa rörelsens kostnader	-12 663	-12 077	-43 005	-41 056	-59 631
Resultat från andelar i intressebolag	260	47	1 138	834	1 740
Rörelseresultat före GW-avskrivn (EBITA)	9 402	1 821	6 470	1 286	18 648
Goodwillavskrivningar	-1 727	-1 643	-4 858	-4 949	-6 421
Finansnetto	2	-26	6 333	-48	6 488
Skatt	-2 012	-385	-1 171	-89	-3 983
Resultat efter skatt	5 666	-232	6 774	-3 800	14 731
Minoritetsintressen	-940	-31	-469	57	-1 846
Resultat	4 726	-264	6 305	-3 743	12 886
Justerat resultat ¹⁾	6 452	1 379	4 821	1 206	12 964
Resultat per aktie					
före utspädning	1,08	-0,06	1,44	-0,86	2,95
-justerat resultat per aktie ¹⁾	1,48	0,32	1,10	0,28	2,97
efter utspädning	1,08	-0,06	1,44	-0,86	2,95
-justerat resultat per aktie ¹⁾	1,48	0,32	1,10	0,28	2,97
Genomsnittligt antal aktier					
-före utspädning	4 368 216	4 368 216	4 368 216	4 368 216	4 368 216
-efter utspädning	4 368 216	4 368 216	4 368 216	4 368 216	4 368 216

¹⁾ Resultat exklusive goodwillavskrivningar och effekter av avyttring av andelar i koncernföretag

Koncernens balansräkning

(tkr)	30 Sep 2014	31 Dec 2013
Immateriella anläggningstillgångar ¹⁾	37 478	35 664
Materiella anläggningstillgångar	614	467
Omsättningstillgångar	79 672	67 973
Kassa och bank	58 573	28 075
Summa tillgångar	176 338	132 180
Bundet eget kapital	11 940	12 180
Fritt eget kapital	23 007	21 890
<i>Summa eget kapital</i>	<i>34 947</i>	<i>34 070</i>
Minoritetsintressen	3 744	4 601
Uppskjuten skatt	904	992
Kortfristiga skulder	136 743	92 518
Summa eget kapital och skulder	176 338	132 180

¹⁾ Består huvudsakligen av goodwill hänförlig till förvärvade koncernföretag

Koncernens kassaflödesanalys

(tkr)	Jul - Sep 2014	Jul - Sep 2013	Jan - Sep 2014	Jan - Sep 2013
Kassaflöde från den löpande verksamheten före förändring av rörelsekapital	8 531	1 168	5 556	-906
Kassaflöde från förändring av rörelsekapital	2 830	-3 752	31 281	11 327
Kassaflöde från den löpande verksamheten	11 361	-2 583	36 836	10 421
Kassaflöde från investeringsverksamheten	-18	-978	-370	-1 025
Kassaflöde från finansieringsverksamheten	-628	-782	-5 693	-1 674
Periodens kassaflöde	10 715	-4 343	30 773	7 722
Likvida medel vid periodens början ¹⁾²⁾	47 911	39 368	27 853	27 304
Likvida medel vid periodens slut ¹⁾	58 626	35 026	58 626	35 026
Periodens kassaflöde	10 715	-4 343	30 773	7 722

¹⁾ I likvida medel ingår kassa och bank samt kortfristiga placeringar

²⁾ Likvida medel per 2014-01-01 är justerade med -275 tkr på grund av avyttring av andelar i koncernföretag

Förändring av eget kapital

(tkr)	Aktie- kapital	Övrigt tillskjutet eget kapi- tal	Balanserade vinstmedel inkl perio- dens resultat	Summa eget kapital, moderbolagets aktieägare	Minoritets- intresse	Totalt eget kapital
Ingående balans 1 januari 2013	4 368	45 166	-17 673	31 861	5 170	37 031
Effekt av förändrad bolagsskattesats (obesk, reserver)			141	141	53	194
Årets förvärv					-214	-214
Utdelning minoritet					-1 729	-1 729
Periodens resultat			2 067	2 067	1 320	3 387
Utgående balans 31 december 2013	4 368	45 166	-15 464	34 070	4 601	38 670
Effekt byte till regelverk K3 Omräkning av förvärv Travel Beyond 2013-07-01			-726	-726		-726
Ingående balans 1 januari 2014, efter justering till K3	4 368	45 166	-16 190	33 344	4 601	37 945
Riktad emission till minoritetsintresse			-398	-398	2 898	2 500
Utdelning minoritet					-1 325	-1 325
Utdelning			-4 368	-4 368		-4 368
Avyttring av andelar i koncernföretag, ej längre bestämmande inflytande			64	64	-2 898	-2 834
Periodens resultat			6 305	6 305	469	6 774
Utgående balans 30 september 2014	4 368	45 166	-14 587	34 947	3 744	38 691