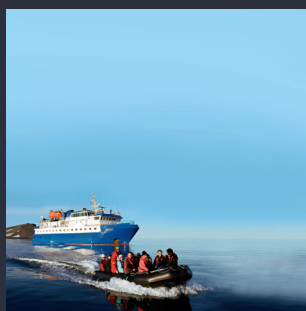
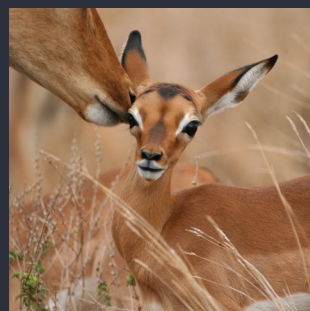
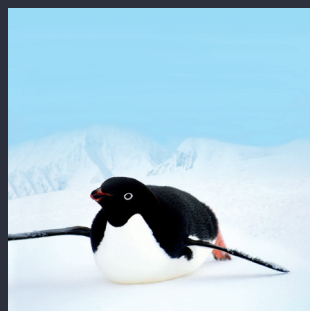


UNLIMITED
TRAVEL GROUP

Innehållsförteckning

- 4. VD-ORD
- 5. VISION & AFFÄRSIDE
AFFÄRSMODELL
STRATEGI
- 6. STRUKTUR
- 7. BOLAGEN
- 9. STYRELSE
- 10. KONCERNLEDNING
REVISOR
AKTIEN
- 11. FÖRVALTNINGSBERÄTTELSE
- 13. RÄKENSKAPER KONCERN
- 17. RÄKENSKAPER MODERBOLAG
- 19. ALLMÄNNA UPPLYSNINGAR
- 21. NOTER
- 30. SIGNATURER
- 31. REVISIONSBERÄTTELSE





Vi ser tillbaka på året som har gått med dubbla känslor. Positivt var att åtta av nio dotterbolag visade svarta siffror och att de flesta av dessa dessutom levererade goda vinstmarginaler. Negativt är resultateffekten på ca -7,7 mkr som uppstod på grund av att vi inte lyckades fylla vår utökade fartygskapacitet på Svalbard.

Vi lägger nu 2012 bakom oss och ser fram emot det vi tror blir ett bättre 2013. Som vi tidigare kommunicerat innebär omförhandlingen av vårt ena fartygskontrakt att vår fasta kapacitet i monetära termer minskar med drygt 9 mkr på årsbasis från 2013. Det återstår vissa utmaningar för att nå en optimal fartygskapacitet men vår målsättning är att nå ett nollresultat för PolarQuest 2013. Fyllnadsgraden för företagets Svalbardsresor är i dagsläget högre än vid samma tidpunkt föregående år.

Resultat och orderingång

EBITA, rörelseresultat före goodwillavskrivningar, för 2012 uppgick till 5,1 mkr jämfört med 9,9 mkr motsvarande period föregående år. Exkluderat den ovan beskrivna effekten på -7,7 mkr är resultatet för koncernen bättre än väntat då flera av våra övriga bolag överträffade förväntningarna.

Under det fjärde kvartalet ökade orderingången med 8 % jämfört med samma kvartal ifjol. Helåret 2012 ökade orderingången med 9 % jämfört med 2011. Fördelat på segmenten privatresor och företagsresor var ökningen 14 % respektive 2 %. Enligt SRF:s branschstatistik minskade orderingången under sista tertialet 2012 med 6 %. UTG:s orderingång steg under samma period med 8 %.

Förnyat fokus på interna samarbeten

Vi nyttjar sedan flera år samordningsfördelar inom koncernen på framförallt kostnadssidan. Sådana samarbeten inkluderar exempelvis gemensamma mediaköp, delade lokaler samt effektiviserad ekonomihantering och administration.

Vi har beslutat att ytterligare öka ambitionerna kring interna samarbeten, nu med huvudsakligt fokus på intäktssidan. En viktig balansgång i detta arbete är att skapa förutsättningar att

nå nya kundgrupper samtidigt som vi fortsätter värna respektive bolags identitet. Ett flertal projekt är i dagsläget beslutade, bland annat en gemensam resestämma i Stockholm under hösten samt en satsning på att lyfta våra bolags digitala närvaro.

Vi har identifierat ett behov att öka den interna kunskapsöverföringen och kännedomen. Som ett led i det arbetet lanserade vi i början av februari ett intranät för koncernen. Ambitionen är också att det skall bli en ytterligare pusselbit i att stärka våra dotterbolag som potentiella arbetsgivare. Att rekrytera och behålla rätt personal kommer även framöver vara ett av våra absolut viktigaste fokusområden.

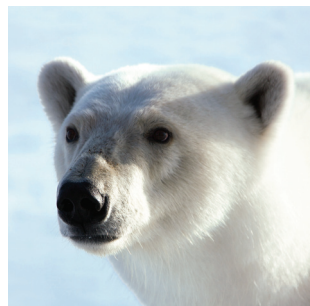
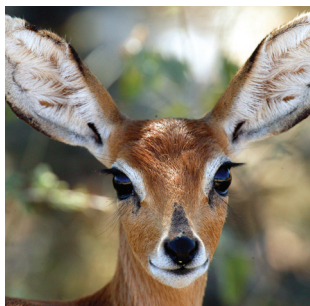
Utsikter 2013

Koncernens bokningsläge för innevarande år var per 31 januari lika högt som vid samma tidpunkt föregående år. Som vi kommunicerade i föregående rapport ligger fokus under året framförallt på att höja bruttomarginalen.

Den svenska kronan fortsätter att stärkas mot viktiga valutor som dollar och euro. Vår valutasäkringsstrategi gör att detta på kort sikt inte får fullt genomslag i form av stärkta bruttomarginaler men en stark krona leder samtidigt till att resande blir mer attraktivt.

Bruttomarginalen i koncernen har förutsättningar att stärkas under 2013, främst på grund av mindre bunden kapacitet på Svalbard. Det ger förutsättningar att under de närmaste åren återgå till normala lönsamhetsnivåer för koncernen.

Richard Durlow
VD och Koncernchef,
Unlimited Travel Group



Vision & Affärsidé

Vision

UTG skall vara en galleria av välkända och högt specialiserade researrangörer med starka varumärken där vart och ett skall utgöra förstahandsvalet i sin nisch.

Affärsidé

UTGs affärsidé är att äga, starta, utveckla och förvärva specialiserade rese- och konferensföretag som möter nischade krav på kvalitativa upplevelser.

Affärsmodell

Genom att äga specialiserade reseföretag skall UTG tillgodose målgruppens resebehov samt skapa synergier inom gruppen som i sin tur leder till en högre vinstmarginal än branschgenomsnittet.

Konceptet består av att äga och förvärva små till mellanstora, specialiserade, personliga, entreprenörsdrivna reseföretag – ge dem resurser, kunskap, utbildning, ekonomi, inköp, verksamhetsutveckling och andra förutsättningar liknande de i ett stort företag. Entreprenörandsan i bolagen behålls genom att varje företag agerar som ett självständigt bolag med ett eget varumärke och identitet.

Strategi

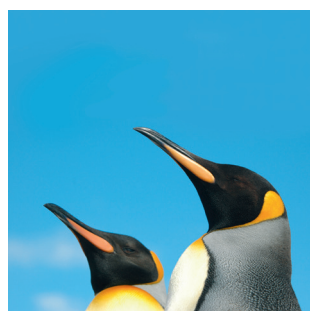
Den svenska resemarknaden karaktäriseras av två huvudsakliga riktningar. Den ena är chartermarknaden där ett mindre antal aktörer dominerar marknaden sedan lång tid tillbaka. Konkurrensen är hård, produkterna likartade och det är i mångt och mycket priset som är avgörande för kunden. Ur ett tillväxtperspektiv kan chartermarknaden betecknas som mogen.

Den andra delen är specialresesegmentet där UTG befinner sig. Inom denna riktning, som kan beskrivas vara i en tillväxtfas, karaktäriseras produkterna av högre komplexitet och specialiseringsnivå i kombination med en högre grad av personlig service. Målgruppen finns i huvudsak bland 40- och 50-talisterna; en internationaliserad och resvan grupp med god disponibel inkomst.

En rad faktorer driver resemarknaden; stora pensionsavgångar med människor med god disponibel inkomst, nyfikenhet och reslust. Fritidsresandet i Sverige ökar över tiden och världen har blivit betydligt mer tillgänglig än tidigare.

Faktorer som mer specifikt driver UTGs tillväxt är att intresset för långresandet ökar. Människor söker djupare innehåll i form av natur och kultur, äventyr och utbildning i sitt resande. UTG har skapat sig en stabil plattform inom specialresesegmentet där det i flertalet dotterbolag finns betydande inträdesbarriärer som i sin tur ger en marginalbild som är högre än i resebranschen generellt.

UTGs strategi kommer fortsatt vara att utveckla dotterbolagen och deras varumärken samt att selektivt förvärva specialiserade researrangörer som kompletterar den befintliga strukturen, såväl geografiskt som produktmässigt. Under 2013 förnyas fokus på att tillvarata ytterligare interna samordningsfördelar i gruppen.



Struktur

UTG är idag en koncern med två affärsområden där Privatresor, i individuell form eller i grupp, utgör det ena, och Företagsresor, grupp- och konferensresor samt affärsresor, utgör det andra.

Strukturen bygger på självständiga dotterbolag med egen ledning där moderbolaget fungerar som ett stöd vid förvärv, affärsutveckling och administration.

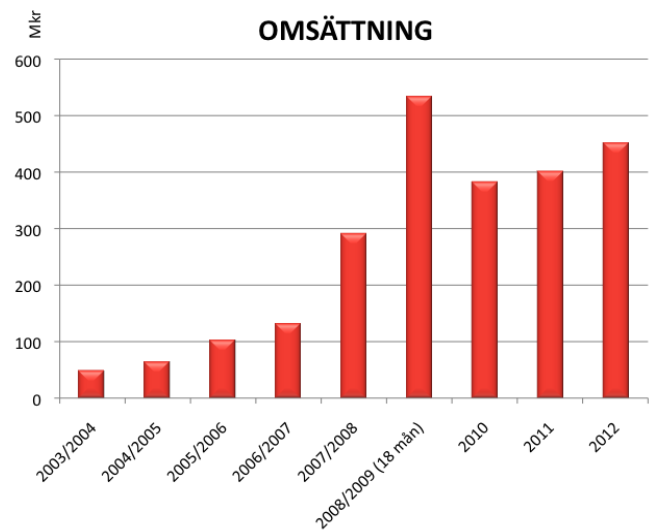
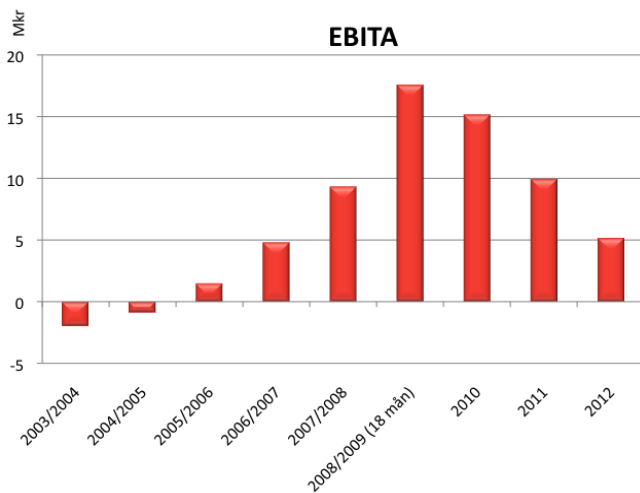
Privatresor

UTGs privatresearrangörer består av Birdie Golf Tours, Västindianspecialisten, Travel Beyond, WI-Resor, Världens Resor, PolarQuest och Good Travel.

För UTGs samtliga privatresearrangörer utgör den upplevelsefokuserade resenären med höga krav på leverans och servicenivå en grundbult i affären. En stor andel av dessa kunder återfinns i gruppen 55+. En demografisk analys visar att stora pension-savgångar med köpstarka 40- och 50-talister är att vänta de åren. Gruppens privatekonomi är dessutom mindre utsatt för konjunktursvängningar än många andra samhällsgrupper. UTGs breda utbud av nischade arrangörer skapar möjligheter att nå fler potentiella resenärer inom bland annat denna kundgrupp.

Grupp- och konferensresor samt affärsresor

I segmentet ingår idag JB Travel, Eventyr och Ski Unlimited. JB Travel anordnar främst resor till kongresser och mässor samt affärsresor. Man är experter på logistiken men hämtar ofta innehållet från externa leverantörer. Eventyrs specialitet är interna konferenser och kick-offer, där man på konsultbasis även erbjuder kompletta kommunikations- och innehållslösningar för arrangemangen. Ski Unlimiteds ledord är "på berget" och man är särskilt specialiserad på grupper som kombinerar konferens med fysisk aktivitet.



Bolagen

Unlimited Travel Group (moderbolag)

VD Richard Durlow

UTG är moderbolag till dotterbolagen Ski Unlimited, Västindienspecialisten, Birdie Golf Tours, Travel Beyond, WI-Resor, JB Travel, Eventyr, Världens Resor och PolarQuest, samt delägare i Good Travel. UTGs verksamhet består i att äga, starta, förvärva och utveckla specialiserade researrangörbolag som är små till mellanstora, fokuserade, självständiga och energiska. Ledningen omfattar VD Richard Durlow och CFO Malin Helleryd. Medarbetarna sitter i koncernens lokaler på Norrtullsgatan 12A i Stockholm.



UNLIMITED
TRAVEL GROUP

Västindienspecialisten

VD Richard Durlow

Företaget grundades 1981, och som namnet antyder är företaget specialister på att sälja och producera resor till Västindien. Företaget har i över 30 år byggt upp en solid erfarenhetsbas genom att regelbundet besöka öar och mässor. Antalet medarbetare är tre och kontoret är beläget i koncernens lokaler på Norrtullsgatan 12A i Stockholm.



Birdie Golf Tours

VD Jenny Hagman

Företaget startades 1974 inom dåvarande Fagerdala-koncernen i syfte att i första hand serva koncernens resande. Idag är Birdie Golf Tours ett bolag med affärsidén att ge fullständig reseservice åt golfare och med hög flexibilitet anpassa golfarrangemang till vad dessa vill ha. Sedan 1995 har Birdie Golf Tours valts som samarbetspartner i samband med Svenska Golf förbundet och PGAs tränarutbildning (TU Golfskolan) i Spanien och Portugal. Birdie Golf Tours driver även Birdie Golf Academy där utvalda golfinstruktörer arrangerar skräddarsydda golfresor efter personliga önskemål och behov. Antalet medarbetare är fem och kontoret är beläget i koncernens lokaler på Norrtullsgatan 12A i Stockholm.



Travel Beyond

VD Helena Andrén

Travel Beyond startades i augusti 2005 av Helena Andrén och Annika Björkroth tillsammans med UTG. Helena Andrén och Annika Björkroth har tillsammans mer än 20 års erfarenhet från resebranschen. Travel Beyond vänder sig till resenärer som har högt ställda krav på innovativa och exklusiva researrangemang med hög servicegrad. Konceptet har tagits emot mycket väl av kunderna och det visar inte minst det faktum att företaget tjänade pengar redan första året. Antalet medarbetare är nio och kontoret är beläget på Birger Jarlsgatan 22 i Stockholm.



WI-Resor

VD Niklas Fagerstrand

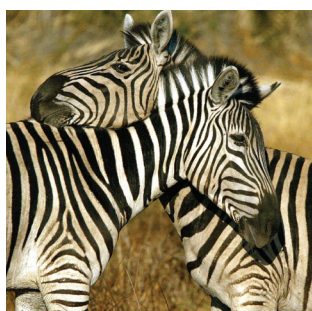
WI-Resor startades 1993, och en grundprincip i alla arrangemang var redan från början att kvalitet skulle gå före låga priser, en inställning som fortfarande är vägledande vid framtagandet av nya resor. Gemensamt är att alla resor bygger på konceptet hög bekvämlighet och att svensk färdledning alltid ingår. Det innebär att transportmedlet alltid är flyg och att hotellen till största delen är fyrstjärniga, med en inkluderad flerrättersmiddag. Kunderna är ofta resvana och ställer höga krav. Antalet medarbetare är fem och kontoret är beläget i koncernens lokaler på Norrtullsgatan 12A i Stockholm.



Världens Resor

VD Lottie Sundelöf

Världens Resor är en researrangör som arbetar med resor i små grupper med svensk färdledning där nyfikenhet, kunskap och lust är bärande ingredienser. Resorna går med färdledning till hela världen, i dagsläget framför allt Asien och Sydamerika. Företaget grundades 2002 av de tre delägarna Jörgen Fredriksson, Lottie Sundelöf och Joacim Ericson. De tre har lång erfarenhet inom branschen. Antalet medarbetare är åtta och kontoret är beläget i koncernens lokaler på Norrtullsgatan 12A i Stockholm.



PolarQuest

VD Richard Durlow

PolarQuest är Sveriges ledande researrangör med fokus på polartrakterna. Sedan starten 1999 har de arrangerat resor med svensk färdledning till Svalbard, Grönland, Antarktis och Sydgeorgien för att nämna några destinationer. Företaget startades av Per-Magnus Sander och Katarina Salén som båda har över 13 års erfarenhet som guider i polartrakterna. Antalet medarbetare är elva och kontoret är beläget på Stora Nygatan 29 i Göteborg.



Good Travel

VD Anna Korsvik

Good Travel erbjuder volontärresor där resenärerna lämnar positiva avtryck och får meningsfulla reseupplevelser. Företagets mål är att kombinera glädjen av att resa med tillfredsställelsen att hjälpa andra. Alla projekt är noggrant utvalda, de är långsiktiga och det sker en uppföljning för att försäkra att projektets syfte uppnås. Med Good Travel får du delta i främmande kulturer, komma nära vilda djur, uppleva vacker natur och möta fascinerande människor samtidigt som du som volontär hjälper till på plats. På så sätt får du en oförglömlig resa samtidigt som du medverkar till en bättre värld. Antalet medarbetare är tre och kontoret är beläget på Artillerigatan 42 i Stockholm.



Ski Unlimited

VD Per Huss

Ski Unlimiteds huvudverksamhet är grupp- och konferensresor till Alperna och svenska fjällen. Företaget har en god kännedom om Alperna i synnerhet och varumärket är välkänt i skidkretsar. Inom Ski Unlimited finns utbildade guider med lång erfarenhet som medverkar till att säkerställa hög kvalitet i företagets arrangemang. Under de senaste åren har Ski Unlimited vidgat verksamheten till att även erbjuda arrangemang på barmark. Medarbetarna på kontoret i Stockholm har ett långt förflutet inom turistnäringen med fokus på vinterarrangemang. Antalet anställda är nio och kontoret är beläget i koncernens lokaler på Norrtullsgatan 12A i Stockholm.



Eventyr

VD Sofi Franzén

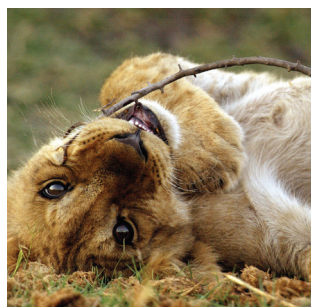
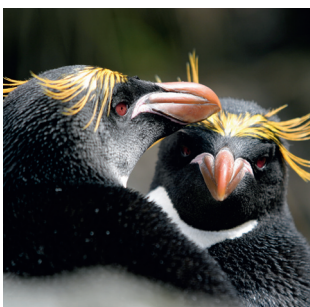
Eventyr är en av landets mest erfarna eventbyråer. Sedan starten 1995 har Eventyr genomfört drygt 1600 arrangemang över hela världen. Eventyrs stora styrka består i helhetsansvaret, vilket har resulterat i många lojala och återkommande kunder. Konferenser, resor, utbildningar, säljtävlingar, fester och produktlanseringar – erbjudandet består av allt från kreativa idéer till pedagogiska uppföljningar. Lång erfarenhet bidrar till att utveckla produkten utifrån de behov kunden har, samt att skapa en röd tråd i arrangemanget. Eventyr har branschens bästa kontaktnät när det gäller föredragshållare, coacher, artister etc. Under själva genomförandet är projektledaren med och håller i taktspinnen. Till sin hjälp har hon/han Eventyrs uppskattade guider med erfarenhet från åtskilliga arrangemang både i Sverige och utomlands. Antalet medarbetare är sjutton och kontoret är beläget på Skeppsbron 10 i Stockholm.



JB Travel

VD Elisabeth Björkman

JB Travel etablerades 2002 av grundarna och före detta huvudägarna till ARK Travel (numera en del av Carlson Wagonlit). Verksamheten utökades snabbt från produktion och marknadsföring av golfresor samt grupp- & konferensresor till en position som "one-stop-shop". Huvudsakliga affärsområden idag är affärsresor, grupp- & konferensresor samt projektledning för olika typer av evenemang. Utmärkande för JB Travel är den höga personliga servicenivån i kombination med en bred erfarenhet av resebranschen. Det är denna mix som snabbt har gjort JB Travel till en ledande aktör inom sitt segment. Antalet medarbetare är sexton och kontoret är beläget på Artillerigatan 42 i Stockholm.



Styrelse

Paul Rönnberg, född 1968

Ordförande

Styrelseordförande och styrelseledamot sedan 2004. Paul Rönnberg innehar en MBA från Handelshögskolan i Stockholm. Hans viktigaste sysselsättningar utöver förordnandet som styrelseordförande i UTG är som delägare och styrelseledamot i ett flertal företag såsom Bas Invest (ordförande), Vingcar (ordförande), Parkman (ordförande), Plackers Scandinavia (ordförande), HomeMaid och Fleet 101.

Aktieinnehav i UTG (direkt och indirekt): 295 737

Michaël Berglund, född 1942

Styrelseledamot sedan 2001. Michaël Berglund är legitimerad läkare. Hans viktigaste sysselsättningar utöver förordnandet som styrelseledamot i UTG är som grundare och styrelseordförande i Michaël Berglund Executive Search AB och Michaël Berglund Search Group AB.

Aktieinnehav i UTG (direkt och indirekt): 411 089

Anna Elam, född 1965

Styrelseledamot sedan 2008. Anna Elam är civilekonom från Handelshögskolan i Stockholm. Hennes viktigaste sysselsättningar utöver förordnandet som styrelseledamot i UTG är som verkställande direktör och styrelsemedlem i Stora Vattnet Invest, styrelsemedlem i Cadre Invest och Adrigo Asset Management samt investeringsansvarig i Rytu Invest. Anna har mångårig erfarenhet av event- och resebranschen som grundare av och verkställande direktör i Event Factory. Anna har också varit produktchef och marknadsförare på Procter & Gamble och l'Oréal.

Aktieinnehav i UTG (direkt och indirekt): 441 500

Staffan Lund, född 1953

Styrelseledamot sedan 1999. Staffan Lunds viktigaste sysselsättningar utöver förordnandet som styrelseledamot i UTG är som ordförande i Provisa Sverige AB, Staffan Lund AB, Ekberg och Lund & Partners AB.

Aktieinnehav i UTG (direkt och indirekt): 338 860

Leif Almstedt, född 1948

Styrelseledamot sedan 2010. Leif Almstedt är Pol.mag. Hans viktigaste sysselsättningar utöver förordnandet som styrelseledamot i UTG är som styrelseordförande i XIT Invest AB, Almcap AB, Nordic Bios Holding AB, BIG Bygg & Industri AB och Swidon SA. Leif är även styrelseledamot i NorgesInvestor IV AS, NorgesInvestor Management AS, Music Retail Holding AS, 07-Media AS, Systematic Capital Ltd och Appello AB.

Aktieinnehav i UTG (direkt och indirekt): 271 855

Pär Kjellin, född 1960

Styrelseledamot sedan 2012. Pär Kjellin är civilekonom från Uppsala universitet och har mångårig operativ erfarenhet från ledande befattningar inom resebranschen. För närvarande arbetar han som affärsutvecklare på Thomas Cook. Tidigare har han bland annat arbetat som Sverigechef på Apollo, VD för Metro Travel samt haft flertalet olika chefsbefattningar inom Ving-gruppen.

Aktieinnehav i UTG (direkt och indirekt): -



Koncernledning

Richard Durlow, född 1980

VD och Koncernchef

Richard Durlow är VD i UTG samt VD i Västindienspecialisten och PolarQuest och anställdes i oktober 2007. Richard är civilekonom från Handelshögskolan i Stockholm och kommer senast från en befattning som controller på Investor AB.

Aktieinnehav i UTG: 13 100

Optionsinnehav i UTG: -

Malin Helleryd, född 1982

Ekonomichef

Malin Helleryd anställdes i UTG 2008 och har en magisterexamen i företagsekonomi från Stockholms Universitet. Malin har tidigare arbetat som redovisningsekonom för flera av dotterbolagen samt som koncernredovisningsansvarig för koncernen.

Aktieinnehav i UTG: -

Optionsinnehav i UTG: -

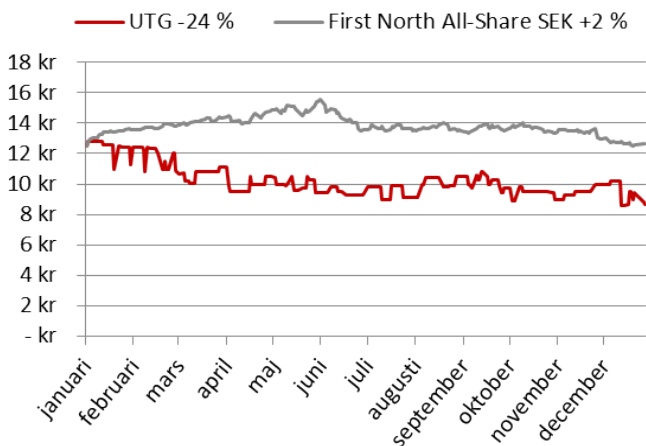
Revisor

Bertil Oppenheimer, född 1950

Auktoriserad revisor, BDO Stockholm AB

Vald 2002-06-12

Aktien



Ägare (2012-12-31)

Ägare	Antal
Stora Vattnet Invest AB	441 500
Michael Berglund	411 089
Staffan Lund	338 860
Polhavet AB	305 000
Paul Rönnberg	295 737
Leif Almstedt	271 855
Försäkringsaktiebolaget Avanza Pension	232 543
Nordnet Pensionsförsäkring AB	190 875
Christian Salamon	181 883
Tosolima Aktiebolag	138 407
Övriga	1 560 467
Totalt	4 368 216



Förvaltningsberättelse

Styrelsen och verkställande direktören i Unlimited Travel Group UTG AB (publ), organisationsnummer 556337-3835, får härmed avge årsredovisning och koncernredovisning för verksamhetsåret 1 januari – 31 december 2012.

Allmänt om verksamheten

Bolagen skall bedriva resebyråverksamhet, anordna researrangemang och därmed förenlig verksamhet.

Affärsverksamheten bedrivs huvudsakligen genom dotterbolag. Vid räkenskapsårets utgång var dessa Ski Unlimited/Unlimited Travel Stockholm AB, Västindienspecialisten Unlimited AB, Birdie Golf Tours AB, JB Travel AB, Eventyr AB, Polar Quest Expeditions AB, PolarQuest Management AB, WI-Resor AB (80 %), Världens Resor AB (75 %) och Travel Beyond i Stockholm AB (60 %). I verksamheten ingår även intressebolaget Good Travel (Sweden) AB (25,5 %).

Resultat

Omsättningen uppgick till 452,0 mkr (401,8 mkr januari–december 2011). Ökningen i omsättningen härrör främst till privatsegmentet.

EBITA uppgick till 5,1 (9,9) mkr med en EBITA-marginal på 1,1 (2,5) %. Bruttomarginalen uppgick till 16,8 (19,6) %. Den försämrade marginalen beror huvudsakligen på överkapaciteten på Svalbard. Låg beläggning på Svalbardskryssningarna har påverkat EBITA negativt med ca 7,7 mkr under 2012.

Resultat efter finansiella poster uppgick till -3,2 (1,9) mkr. Periodens goodwillavskrivningar uppgick till 8,2 (8,1) mkr. Ökningen är hänförlig till förvärvet av ytterligare 9 % i Travel Beyond i juli 2012.

Resultat efter skatt uppgick till -4,8 (-0,9) mkr.

Nettoreultatet per aktie uppgick till -1,51 (-0,64) kr. Exklusive goodwillavskrivningar uppgick nettoreultatet per aktie till 0,37 (1,23) kr.

Viktiga händelser under räkenskapsåret

Årets resultat påverkades negativt med ca -7,7 mkr på grund av att den utökade fartygskapaciteten på Svalbard inte fylldes i tillräckligt hög grad.

Årsstämma

Bolagets årsstämma hölls 2012-05-03.

Notering

Sedan den 15 december 2006 är Bolagets aktier upptagna till handel på First North. Bolagets kortnamn är UTG.

Personal

Antalet anställda vid räkenskapsårets slut uppgick till 76 (73) personer.

Finansiell ställning och likviditet

Den 31 december 2012 uppgick koncernens likvida medel till 27,3 (26,0) mkr. Koncernens eget kapital uppgick till 31,9 (38,5) mkr, vilket motsvarar 7,3 (8,8) kr per aktie.

Investeringar

Under perioden förvärvades ytterligare 9 % från minoriteten i Travel Beyond. UTG äger nu 60 % av Travel Beyond.

Styrelse

Styrelsen består, 2012-12-31, av sex ordinarie ledamöter, Paul Rönnerberg (styrelseordförande), Michaël Berglund, Staffan Lund, Leif Almstedt, Anna Elam och Pär Kjellin. VD deltar i styrelsens sammanträden såsom föredragande.

Styrelsens arbete regleras av en arbetsordning. Arbetsordningen och den särskilda VD-instruktionen anger arbetsfördelningen mellan styrelsen och verkställande direktör. Arbetsordningen innehåller också en förteckning av de ärenden som skall behandlas på styrelsesammanträden. I instruktionen till verkställande direktören anges hans/hennes uppgifter och befogenheter.

Under räkenskapsåret har styrelsen haft åtta styrelsemöten. Vid dessa tillfällen har styrelsen behandlat UTGs löpande ärenden som ekonomisk rapportering, marknadsutveckling, verksamhetsmål samt uppföljning av dessa.

Valberedning

Årsstämman 2012 beslutade att ledamöterna i Bolagets valberedning inför årsstämman 2013 skulle utses av de tre till rösteantalet största aktieägarna i Bolaget samt styrelsens ordförande. Aktieägandet i Bolaget baseras på ägandet per den sista bankdagen i september 2012. Valberedningen bestod av Anna Elam (ordförande), Paul Rönnerberg, Michaël Berglund och Staffan Lund.

Utdelningspolicy

Bolaget förväntas befinna sig i en expansiv tillväxtfas de närmaste åren. Vinster skall huvudsakligen återinvesteras i verksamheten och användas för fortsatt expansion och förvärv. Styrelsen skall årligen pröva den fastslagna utdelningspolicyen.

Bemyndigande

På Årsstämman den 3 maj 2012 fick styrelsen bemyndigande att genomföra nyemission på maximalt en miljon aktier. Emissionen nyttjades ej under året.



Avtal

UTG är inte beroende av något enskilt avtal för verksamhetens bedrivande.

Försäkringar

Styrelsen bedömer att Bolagets försäkringsskydd är tillfredsställande med avseende på verksamhetens art och omfattning.

Finansiella instrument

I syfte att säkra kostnader i utländsk valuta använder UTG terminskontrakt. Dessa terminskontrakt skall alltid vara kopplade till en specifik resa, alternativt en period av resor.

Risker

Ett antal faktorer utanför UTGs kontroll kan påverka resultat och finansiell ställning. I det följande redovisas ett antal potentiella risker som kan komma att påverka UTGs framtida utveckling och resultat. Faktorerna nedan är inte framställda i prioritetssordning och gör heller inte anspråk på att vara heltäckande. Det innebär inte heller att det inte finns andra risker än de nedan nämnda som kan komma att påverka UTGs verksamhet och resultat.

Konjunkturen

Resebranschen, och därmed UTG, är beroende av medborgarnas disponibla inkomster. En svag konjunkturutveckling kan komma att medföra lägre marknadstillväxt för resebranschen. Det finns därmed risk att UTGs försäljning kan påverkas negativt av en svag konjunkturutveckling.

Politisk oro och naturkatastrofer

UTGs dotterbolag täcker stora delar av världens geografi. Från tid till annan uppstår politiska konflikter i länder där UTGs bolag opererar. Vidare finns risken för naturkatastrofer såsom vulkanutbrott, jordbävningar, översvämningar etc. Dyliga händelser riskerar att skapa bortfall av försäljning samt oplanerade kostnader.

Nyckelpersoner

Inom UTG finns ett antal nyckelpersoner som är viktiga för verksamheten. Om dessa nyckelpersoner lämnar Bolaget kan det, åtminstone kortsiktigt, ha en negativ inverkan på verksamheten.

Förvärv

En viktig del i UTGs strategi bygger på förvärv av researrangörsbolag. Med denna strategi finns risker för felbedömningar vid förvärvstillfället vad gäller lönsamhet samt då de nya verksamheterna skall integreras i den befintliga rörelsen. Ett sådant utfall skulle kunna hämma UTGs utvecklingstakt, finansiella ställning och likviditet.

Twister

UTG är ej part i någon pågående tvist, rättegång eller skiljeförfarande. Det föreligger idag inte några kända förhållanden som skulle kunna påverka Bolagets ekonomiska ställning eller resultat i någon väsentlig grad.

Händelser efter räkenskapsårets utgång

Inga väsentliga händelser att rapportera.

Utsikter

Koncernens bokningsläge för innevarande år var per 31 januari lika högt som vid samma tidpunkt föregående år. Som kommunicerades i föregående rapport ligger fokus under året framförallt på att höja bruttomarginalen.

Den svenska kronan fortsätter att stärkas mot viktiga valutor som dollar och euro. UTGs valutasäkringsstrategi gör att detta på kort sikt inte får fullt genomslag i form av stärkta bruttomarginaler men en stark krona leder samtidigt till att resande blir mer attraktivt.

Bruttomarginalen i koncernen har förutsättningar att stärkas under 2013, främst på grund av mindre bunden kapacitet på Svalbard. Det ger förutsättningar att under de närmaste åren återgå till normala lönsamhetsnivåer för koncernen.

Vinstdisposition

Styrelsen och verkställande direktören föreslår att till förfogande stående vinstmedel 28 582 tkr disponeras enligt följande:

Förslag till behandling av årets resultat (tkr)

Till årsstämman förfogande i moderbolaget står:

Balanserat resultat	-8 840
Överkursfond	36 037
Årets resultat	1 385
Till förfogande	28 582

- till aktieägarna utdelas	-
- i ny räkning balanseras	28 582

Beträffande resultat och ställning i övrigt hänvisas till efterföljande resultat- och balansräkningar samt tilläggsupplysningar. Alla belopp uttrycks i svenska kronor.

Årsstämma 2013

Årsstämman hålls fredagen den 12 april, kl 14.00 i lokal Spegelsalen, Berns Hotell i Stockholm. Kallelse har skett i Post- och Inrikes Tidningar, genom pressmeddelande och på hemsidan. Meddelande om att kallelse har skett har annonserats i Svenska Dagbladet. För mer information och anmälan, se www.unlimitedtravelgroup.se.

Finansiell information i sammandrag

Resultat och ställning, Koncernen	2012	2011	2010	2008/09
(tkr)				(18 mån)
Nettoomsättning	451 988	401 800	383 216	530 269
Resultat efter finansiella poster	-3 249	1 924	7 016	2 702
Balansomslutning	120 409	129 906	119 362	140 275
Soliditet	26,5%	29,6%	34,0%	29,0%

Resultat och ställning, Moderbolaget	2012	2011	2010	2008/09
(tkr)				(18 mån)
Nettoomsättning	3 232	1 674	1 816	1 541
Resultat efter finansiella poster	-5 515	-17 584	-5 813	-8 760
Balansomslutning	97 848	107 364	111 856	106 356
Soliditet	41,4%	36,5%	44,0%	44,0%

RESULTATRÄKNING KONCERNEN (tkr)	Not	2012-01-01 2012-12-31	2011-01-01 2011-12-31
Nettoomsättning		451 988	401 800
Kostnad för sålda resor	1	-376 258	-322 921
Bruttoresultat		75 730	78 879
Övriga externa kostnader	3	-24 056	-24 682
Personalkostnader	1	-46 080	-43 658
Avskrivningar på materiella och immateriella anläggningstillgångar	2	-8 491	-8 535
Rörelseresultat		-2 897	2 004
Resultat från finansiella poster			
Resultat från intressebolag	12	-451	-223
Resultat från övriga värdepapper och fordringar som är anläggningstillgångar		-2	6
Ränteintäkter		160	208
Räntekostnader		-59	-71
Resultat efter finansiella poster		-3 249	1 924
Skatt på årets resultat	8	-1 561	-2 804
Minoritetsintressen		-1 790	-1 897
ÅRETS RESULTAT		-6 600	-2 777

BALANSRÄKNING KONCERNEN (tkr)	Not	2012-12-31	2011-12-31
TILLGÅNGAR			
ANLÄGGNINGSTILLGÅNGAR			
Immateriella anläggningstillgångar			
Goodwill	9	40 849	48 098
Summa immateriella anläggningstillgångar		40 849	48 098
Materiella anläggningstillgångar			
Inventarier	10	415	573
Summa materiella anläggningstillgångar		415	573
Finansiella anläggningstillgångar			
Andelar i koncernbolag	14	180	180
Andelar i intressebolag	12	458	680
Andra långfristiga fordringar	15	3 292	3 419
Summa finansiella anläggningstillgångar		3 930	4 279
SUMMA ANLÄGGNINGSTILLGÅNGAR		45 194	52 950
OMSÄTTNINGSTILLGÅNGAR			
Varulager			
Färdiga varor och handelsvaror		134	71
Summa varulager		134	71
Kortfristiga fordringar			
Aktuell skattefordran		521	688
Kundfordringar		23 166	24 730
Övriga fordringar		2 031	2 776
Förutbetalda kostnader och upplupna intäkter	16	22 059	22 701
Summa kortfristiga fordringar		47 777	50 895
Kortfristiga placeringar	17	62	68
Kassa och bank	18	27 242	25 922
SUMMA OMSÄTTNINGSTILLGÅNGAR		75 215	76 956
SUMMA TILLGÅNGAR		120 409	129 906

BALANSRÄKNING KONCERNEN (tkr)	Not	2012-12-31	2011-12-31
EGET KAPITAL OCH SKULDER			
EGET KAPITAL			
	19		
Aktiekapital (4 368 216 aktier med kvotvärde 1)		4 368	4 368
Bundna reserver		7 992	7 939
Fria reserver		26 101	28 931
Årets resultat		-6 600	-2 777
SUMMA EGET KAPITAL		31 861	38 461
Minoritetsintressen		5 170	5 588
Avsättningar			
Uppskjuten skatt		431	509
Summa avsättningar		431	509
SKULDER			
Kortfristiga skulder			
Förskott från kunder		62 246	64 729
Leverantörsskulder		4 796	6 854
Aktuell skatteskuld		926	1 136
Övriga skulder		3 580	3 618
Upplupna kostnader och förutbetalda intäkter	20	11 399	9 011
Summa kortfristiga skulder		82 947	85 348
SUMMA SKULDER		82 947	85 348
SUMMA EGET KAPITAL OCH SKULDER		120 409	129 906
POSTER INOM LINJEN			
Ställda säkerheter	21	85 029	100 034

Kassaflödesanalys Koncernen (tkr)	Not	2012-01-01 2012-12-31	2011-01-01 2011-12-31
Resultat efter finansiella poster	22	-3 249	1 924
Justering för poster som ej ingår i kassaflödet			
Avskrivningar	9,10	8 491	8 535
Resultat från intressebolag		151	223
Kassaflöde efter justeringar		5 393	10 682
Betald skatt		-1 682	-4 366
Kassaflöde från den löpande verksamheten före förändring av rörelsekapital		3 711	6 316
Minskning(+) ökning(-) av varulager		-63	60
Minskning(+) ökning(-) av fordringar		2 953	-13 913
Minskning(-) ökning(+) av kortfristiga skulder		-2 193	22 749
Kassaflöde från den löpande verksamheten		4 408	15 212
Investeringsverksamheten			
Investering i inventarier	10	-138	-301
Förvärv av dotterbolag	23	-1 177	0
Kassaflöde från investeringsverksamheten		-1 315	-301
Finansieringsverksamheten			
Återbetalning av lån		0	-9 209
Utdelning, minoritet		-1 907	-379
Förändring långfristiga fordringar	15	127	-3 419
Kassaflöde från finansieringsverksamheten		-1 780	-13 007
Årets kassaflöde		1 313	1 904
Likvida medel vid periodens ingång	24	25 990	24 086
Likvida medel vid periodens utgång	24	27 303	25 990
Förändring likvida medel		1 313	1 904

RESULTATRÄKNING MODERBOLAGET		Not	2012-01-01 2012-12-31	2011-01-01 2011-12-31
(tkr)				
Nettoomsättning			3 232	1 674
Rörelsens kostnader				
Övriga externa kostnader	3		-4 176	-2 724
Personalkostnader	1		-3 798	-4 679
Avskrivningar på materiella anläggningstillgångar	2		-24	-28
Rörelseresultat			-4 766	-5 757
Resultat från finansiella poster				
Resultat från andelar i koncernbolag	5		399	-10 623
Resultat från andelar i intressebolag	6		-300	0
Ränteintäkter	4		119	127
Räntekostnader	4		-967	-1 331
Resultat efter finansiella poster			-5 515	-17 584
Bokslutsdispositioner	7		6 900	0
Resultat före skatt			1 385	-17 584
Skatt på årets resultat	8		0	2 119
ÅRETS RESULTAT			1 385	-15 465
BALANSRÄKNING MODERBOLAGET				
(tkr)		Not	2012-12-31	2011-12-31
TILLGÅNGAR				
ANLÄGGNINGSTILLGÅNGAR				
Materiella anläggningstillgångar				
Inventarier	10		33	58
Summa materiella anläggningstillgångar			33	58
Finansiella anläggningstillgångar				
Andelar i koncernbolag	11		91 240	97 763
Andelar i intressebolag	13		1 050	1 050
Långfristiga fordringar	15		54	114
Summa finansiella anläggningstillgångar			92 344	98 927
SUMMA ANLÄGGNINGSTILLGÅNGAR			92 377	98 985
OMSÄTTNINGSTILLGÅNGAR				
Kortfristiga fordringar				
Kundfordringar			127	109
Fordran koncernbolag			488	0
Aktuell skattefordran			114	106
Övriga fordringar			76	234
Förutbetalda kostnader och upplupna intäkter	16		249	303
Summa kortfristiga fordringar			1 054	752
Kassa och bank	18		4 417	7 627
SUMMA OMSÄTTNINGSTILLGÅNGAR			5 471	8 379
SUMMA TILLGÅNGAR			97 848	107 364

BALANSRÄKNING MODERBOLAGET (tkr)	Not	2012-12-31	2011-12-31
EGET KAPITAL OCH SKULDER			
EGET KAPITAL			
	19		
Bundet eget kapital			
Aktiekapital (4 368 216 aktier med kvotvärde 1)		4 368	4 368
Reservfond		7 572	7 572
Summa bundet eget kapital		11 940	11 940
Fritt eget kapital			
Överkursfond		36 037	36 037
Balanserat resultat		-8 840	6 625
Årets resultat		1 385	-15 465
Summa fritt eget kapital		28 582	27 197
SUMMA EGET KAPITAL		40 522	39 137
Kortfristiga skulder			
Leverantörsskulder		37	196
Skulder koncernbolag		56 331	66 690
Övriga skulder		486	558
Upplupna kostnader och förutbetalda intäkter	20	472	783
Summa kortfristiga skulder		57 326	68 227
SUMMA SKULDER		57 326	68 227
SUMMA EGET KAPITAL OCH SKULDER		97 848	107 364
POSTER INOM LINJEN			
Ställda säkerheter	21	74 027	81 777
Ansvarsförbindelser	21	Borgen	Borgen

Kassaflödesanalys Moderbolaget (tkr)	Not	2012-01-01 2012-12-31	2011-01-01 2011-12-31
Resultat efter finansiella poster	22	-5 515	-17 584
Justeringar för poster som ej ingår i kassaflödet			
Avskrivningar	10	25	28
Nedskrivning dotterbolag	11	7 750	12 000
Kassaflöde efter justeringar		2 260	-5 556
Betald skatt		-9	-55
Kassaflöde från den löpande verksamheten före förändring av rörelsekapital		2 251	-5 611
Minskning(+) ökning(-) av fordringar		-293	-18
Minskning(-) ökning(+) av kortfristiga skulder		-12 057	14 446
Kassaflöde från den löpande verksamheten		-10 099	8 817
Investeringsverksamheten			
Förvärv av dotterbolag	23	-1 227	0
Kassaflöde från investeringsverksamheten		-1 227	0
Finansieringsverksamheten			
Återbetalning av lån		0	-9 210
Koncernbidrag		8 055	8 130
Förändring långfristiga fordringar	15	60	-114
Kassaflöde från finansieringsverksamheten		8 115	-1 194
Årets kassaflöde		-3 211	7 623
Likvida medel vid periodens ingång	24	7 627	4
Likvida medel vid periodens utgång	24	4 416	7 627
Förändring likvida medel		-3 211	7 623

Allmänna upplysningar

Koncernförhållanden

I koncernen Unlimited Travel Group UTG AB (publ) ingår, förutom moderbolaget, dotterbolagen Unlimited Travel Stockholm AB, Västindienspecialisten Unlited AB, Birdie Golf Tours AB, JB Travel AB, Eventyr AB, Polar Quest Expeditions AB, Polar-Quest Management AB, WI-Resor AB (80 %), Världens Resor AB (75 %), Travel Beyond i Stockholm AB (60 %) samt intressebolaget Good Travel (Sweden) AB (25,5 %).

Moderbolagets försäljning och inköp till/från övriga koncernbolag har uppgått till 3 232 (1 674) tkr (försäljning) och 69 (80) tkr (inköp).

Redovisningsprinciper

Tillämpade redovisningsprinciper överensstämmer med Årsredovisningslagen och Bokföringsnämndens uttalanden och allmänna råd. När allmänna råd från Bokföringsnämnden saknas har vägledning hämtats från Redovisningsrådets rekommendationer och i tillämpliga fall från uttalanden av Far. När så är fallet anges detta i särskild ordning nedan.

Bolagets tillgångar och skulder upptages till anskaffningsvärde eller nominellt värde om inte annat framgår.

Bolaget har valt att i och med 2011 års rapport redovisa kostnad sålda resor samt bruttoresultat för att ge en tydligare bild av bolagets verksamhet. I kostnad sålda resor ingår kostnader för guider. Dessa har tidigare redovisats i personalkostnader.

Fordringar

Fordringar tas upp till de belopp, som efter individuell bedömning beräknas bli betalda.

Fordringar och skulder i utländsk valuta

Fordringar och skulder i utländsk valuta värderas till balansdagens kurs. Vinster och förluster på fordringar och skulder av rörelsekaraktär nettoredovisas i kostnad för sålda resor.

Enligt gällande rekommendationer ska kursdifferenser på fordringar och skulder av rörelsekaraktär redovisas som övriga

rörelseintäkter alternativt övriga rörelsekostnader. Bolaget har valt att istället redovisa dessa i kostnad för sålda resor då de huvudsakligen har uppkommit genom hedging/valutasäkring och då det bättre återspeglar bolagets verksamhet.

Intäktsredovisning

Bolaget vinstavräknar vid avresa med undantag för affärsområdet affärsresor på JB Travel AB som vinstavräknar vid faktureringsfallet.

Redovisning av koncernbidrag

God redovisningssed gällande redovisning av koncernbidrag har ändrats. I och med denna rapport redovisas koncernbidrag som finansiella poster i resultaträkningen. Tidigare redovisades koncernbidrag med tillhörande skatteeffekt direkt i eget kapital.

Koncernredovisning

Koncernens resultat- och balansräkningar omfattar alla företag i vilka moderbolaget direkt eller indirekt har mer än hälften av aktiernas röstvärde. Undantag görs för bolag som bedöms vara av ringa betydelse med hänsyn till kravet på rättvisande bild, enligt ÅRL 7 kap 16 §.

Koncernredovisningen är upprättad enligt Redovisningsrådets rekommendation RR 1:00 om koncernredovisning. Samtliga förvärv av dotterbolag är redovisade enligt förvärvsmetoden. Överstiger anskaffningsvärdet för aktier i koncernbolag det beräknade marknadsvärdet av företagets nettotillgångar enligt förvärvsanalysen, utgörs skillnaden av koncernmässig goodwill, vilken skrivs av över uppskattad ekonomisk livslängd. Mot bakgrund av bolagens resultat och ekonomiska ställning vid förvärvet bedöms denna vara 10 år. I koncernens resultaträkning ingår dotterbolagens verksamhet från förvärvstidpunkten.

Intressebolag omfattar bolag i vilka moderbolaget direkt eller indirekt har mellan 20 och 50 % av aktiernas röstvärde. Förvärv av intressebolag är redovisade enligt kapitalandelsmetoden. Kapitalandelsmetoden innebär att ett förvärv initialt redovisas till sitt anskaffningsvärde. Det bokförda värdet på andelar i intressebolag förändras därefter med ägarföretagets andel i intressebolagets resultat, justerat för eventuella avskrivningar på koncernmässig goodwill och andra resultatposter föranledda av förvärvsanalysen.

Internvinster och mellanhavanden inom koncernen elimineras i koncernredovisningen.

Skatter

Aktuell skatt för perioden baseras på periodens resultat justerat för ej skattepliktiga intäkter och ej avdragsgilla kostnader. Uppskjuten skatt avser skatt på temporära skillnader där tillgångar eller skulders redovisade värde avviker från skattemässiga värden på balansdagen. Uppskjuten skatt beräknas på alla temporära skillnader medan uppskjuten skattefordran redovisas i den omfattning det är sannolikt att avdragen kan avräknas mot framtida skatte-mässiga överskott.

Leasing

Bolagens samtliga leasingavtal redovisas som operationella leasingavtal, vilket innebär att leasingavgiften kostnadsförs i resultaträkningen linjärt över leasingperioden.

Kassaflödesanalys

Kassaflödesanalys upprättas enligt indirekt metod i enlighet med Redovisningsrådets rekommendation RR 7. Det redovisade kassaflödet omfattar endast transaktioner som medför in- och utbetalningar.

Upplysningar till enskilda poster

Noter avser både koncernen och moderbolaget om inget annat anges (belopp i tkr).

Personal	2012-01-01	2011-01-01
Koncernen	2012-12-31	2011-12-31
<u>Medelantalet anställda</u>		
Män	16	17
Kvinnor	64	56
	80	73
<u>Könsfördelning i styrelse och företagsledning</u>		
Styrelsen andel kvinnor	17%	14%
Övriga ledande befattningshavare andel kvinnor	63%	30%
<u>Löner och ersättningar</u>		
Styrelse, verkställande direktör och andra ledande befattningshavare	6 182	6 421
Övriga anställda	27 542	25 517
	33 724	31 938
<u>Sociala kostnader</u>		
Pensionskostnader, verkställande direktör och andra ledande befattningshavare	805	699
Pensionskostnader, övriga anställda	1 391	1 181
Sociala avgifter enligt lag och avtal	10 840	10 311
	13 036	12 191

Ersättningar och övriga förmåner	Löner	Styrelsearvode	Pensionskostnader
Richard Durlow, VD ¹⁾	695	0	72
Johan Schilow, VD ²⁾	140	0	304
Paul Rönnberg, ordförande	0	175	0
Anna Elam	0	40	0
Leif Almstedt	0	32	0
Michaël Berglund	0	48	0
Pär Kjellin	0	24	0
Staffan Lund	0	48	0
Jan Carlzon ³⁾	0	8	0
Christian Salamon ³⁾	0	24	0
Andra ledande befattningshavare (7 st)	4 949	0	429
	5 784	399	805

¹⁾ Tillträdde som VD i maj 2012

²⁾ Avgick som VD i maj 2012

³⁾ Ingick i styrelsen till och med årsstämma 2012

Avgångsvederlag

Om uppsägning sker från arbetsgivarens sida har VD i Unlimited Travel Group UTG AB, Richard Durlow, rätt till ett avgångsvederlag motsvarande tre gånger den kontanta månadslönen vid tidpunkten för uppsägningen.

Om uppsägning sker från arbetsgivarens sida har VD i Travel Beyond i Stockholm AB, Birdie Golf Tours AB, WI-Resor AB, Eventyr AB, JB Travel AB och Unlimited Travel Stockholm AB rätt till ett avgångsvederlag motsvarande tre gånger den kontanta månadslönen vid tidpunkten för uppsägningen.

Teckningsoptioner

Per 2012-12-31 fanns inga utestående teckningsoptioner i UTG.

Kostnad sålda resor

Bolaget har valt att i och med 2011 års rapport redovisa kostnad sålda resor samt bruttoresultat för att ge en tydligare bild av bolagets verksamhet. I kostnad sålda resor ingår personalkostnader med 3 555 (2 713) tkr vilka består av kostnader för guider. Dessa har tidigare år redovisats i personalkostnader.

Personal	2012-01-01	2011-01-01
Moderbolaget	2012-12-31	2011-12-31
<u>Medelantalet anställda</u>		
Män	1	2
Kvinnor	2	2
	3	4
<u>Könsfördelning i styrelse och företagsledning</u>		
Styrelsen andel kvinnor	17%	14%
Övriga ledande befattningshavare andel kvinnor	50%	0%
<u>Löner och ersättningar</u>		
Styrelse, verkställande direktör och andra ledande befattningshavare	1 817	2 224
Övriga anställda	501	820
	2 318	3 044
<u>Sociala kostnader</u>		
Pensionskostnader, verkställande direktör och andra ledande befattningshavare	431	357
Pensionskostnader, övriga anställda	99	115
Sociala avgifter enligt lag och avtal	864	1 076
	1 394	1 548

Ersättningar och övriga förmåner	Löner	Styrelse- arvode	Pensions- kostnader
Richard Durlow, VD ¹⁾	695	0	72
Johan Schilow, VD ²⁾	140	0	304
Paul Rönnerberg, ordförande	0	175	0
Anna Elam	0	40	0
Leif Almstedt	0	32	0
Michaël Berglund	0	48	0
Pär Kjellin	0	24	0
Staffan Lund	0	48	0
Jan Carlzon ³⁾	0	8	0
Christian Salamon ³⁾	0	24	0
Andra ledande befattningshavare (1 st)	583	0	55
	1 418	399	431

¹⁾ Tillträdde som VD i maj 2012

²⁾ Avgick som VD i maj 2012

³⁾ Ingick i styrelsen till och med årsstämman 2012

Avskrivningar

I resultaträkningen belastas rörelseresultatet med avskrivningar enligt plan, vilka beräknas på ursprungliga anskaffningsvärden och baseras på tillgångarnas bedömda ekonomiska livslängd, varvid följande procentsatser har använts.

Goodwill	10%
Inventarier och rättigheter skrivs av enligt plan	20%

Arvode och kostnadsersättning	2012-01-01	2011-01-01
Koncernen	2012-12-31	2011-12-31
<i>BDO Stockholm AB</i>		
revisionsuppdrag	515	522
andra uppdrag	0	3
Moderbolaget	2012-01-01	2011-01-01
	2012-12-31	2011-12-31
<i>BDO Stockholm AB</i>		
revisionsuppdrag	180	170

Med revisionsuppdrag avses granskning av årsredovisningen och bokföringen samt styrelsens och verkställande direktörens förvaltning, övriga arbetsuppgifter som det ankommer på bolagets revisor att utföra samt rådgivning och biträde som föranleds av iakttagelser vid sådan granskning eller genomförandet av sådana arbetsuppgifter. Allt annat är andra uppdrag.

Koncerninterna räntor	2012-01-01	2011-01-01
Moderbolaget	2012-12-31	2011-12-31
Koncerninterna ränteintäkter	0	0
Koncerninterna räntekostnader	958	1 267

Resultat från andelar i koncernbolag	2012-01-01	2011-01-01
Moderbolaget	2012-12-31	2011-12-31
Utdelning från dotterbolag	8 149	1 377
Nedskrivning av aktier i dotterbolag	-7 750	-12 000
	399	-10 623

Resultat från andelar i intressebolag	2012-01-01	2011-01-01
Moderbolaget	2012-12-31	2011-12-31
Nedskrivning av aktier i intressebolag	-300	0

Bokslutsdispositioner	2012-01-01	2011-01-01
Moderbolaget	2012-12-31	2011-12-31
Mottagna koncernbidrag	10 400	0
Lämnade koncernbidrag	-3 500	0
	6 900	0

Skatt på årets resultat	2012-01-01	2011-01-01
Koncernen	2012-12-31	2011-12-31
Aktuell skatt	1 639	1 716
Uppskjuten skatt	-78	1 088
	1 561	2 804

Moderbolaget		
Skatt på koncernbidrag	0	2 119

Immateriella anläggningstillgångar	2012-12-31	2011-12-31
Goodwill dotterbolag		
Koncernen		
<i>Ingående anskaffningsvärde</i>	80 810	80 810
Årets investeringar	876	0
Utgående anskaffningsvärde	81 686	80 810
<i>Ingående avskrivningar</i>	-32 712	-24 631
Årets avskrivningar	-8 125	-8 081
Utgående ackumulerade avskrivningar	-40 837	-32 712
Planenligt restvärde	40 849	48 098

I avskrivningar på materiella och immateriella anläggningstillgångar i resultaträkningen ingår goodwillavskrivning intressebolag, 70 (49) tkr.

En prövning av goodwill-värdena har gjorts varvid man funnit att inget nedskrivningsbehov föreligger.

Inventarier	2012-12-31	2011-12-31
Koncernen		
Ingående anskaffningsvärde	4 924	4 623
Utrangerade inventarier	-294	0
Årets investeringar	138	301
Utgående anskaffningsvärde	4 768	4 924
Ingående avskrivningar	-4 351	-3 946
Utrangerade inventarier	294	0
Årets avskrivningar	-296	-405
Utgående ackumulerade avskrivningar	-4 353	-4 351
Planenligt restvärde	415	573

Inventarier	2012-12-31	2011-12-31
Moderbolaget		
Ingående anskaffningsvärde	138	138
Utgående anskaffningsvärde	138	138
Ingående avskrivningar	-80	-53
Årets avskrivningar	-25	-28
Utgående ackumulerade avskrivningar	-105	-80
Planenligt restvärde	33	58

Andelar i koncernföretag**Moderbolaget**

Dotterföretag	Antal	Ägd andel Årets resultat	Ägd andel Eget kapital	Bokfört värde
Birdie Golf Tours AB	1 000	321	898	1 077
556185-1030, Stockholm (100%)				
Unlimited Travel Stockholm AB (Ski Unl.)	1 250	1 161	2 939	3 692
556274-1990, Stockholm (100%)				
Travel Beyond AB	600	916	2 736	1 232
556535-6168, Stockholm (60%)				
WI-Resor AB	80	911	4 009	4 578
556478-3370, Stockholm (80%)				
Västindienspecialisten Unl. AB	1 000	-78	328	4 457
556588-1991, Stockholm (100%)				
JB Travel AB	1 686	-69	6 435	19 941
556608-0924, Stockholm (100%)				
Eventyr AB	1 000	-123	9 853	22 152
556508-7151, Stockholm (100%)				
Världens Resor AB	753	1 311	7 030	11 353
556637-8468, Stockholm (75%)				
Polar Quest Exp. AB	1 000	-1 860	7 286	22 708
556207-5522, Stockholm (100%)				
PolarQuest Management AB	1 000	0	50	50
556914-9817, Stockholm (100%)				
		2 490	41 564	91 240

	2012-12-31	2011-12-31
Ingående anskaffningsvärde	109 763	110 338
Årets investeringar	1 227	0
Återbetalning villkorat aktieägartillskott	0	-575
Utgående anskaffningsvärde	110 990	109 763
Ingående nedskrivningar	-12 000	0
Årets nedskrivningar	-7 750	-12 000
Utgående ackumulerade nedskrivningar	-19 750	-12 000
Bokfört värde	91 240	97 763

Unlimited Travel Group UTG AB har ingått avtal med minoritetsägare i WI-Resor AB, Världens Resor AB och Travel Beyond i Stockholm AB om att förvärva ytterligare andelar.

Kapitalandel i intressebolag

Koncernen

Intresseföretag/org nr/säte	Antal	Ägd andel Årets resultat	Ägd andel Eget kapital	Bokfört värde
Good Travel (Sweden) AB	342	-151	20	458
556763-9504, Stockholm (25,5%)		-151	20	458

	2012-12-31	2011-12-31
Belopp vid årets ingång	680	652
Aktieägartillskott intressebolag	300	300
Årets nedskrivningar	-300	0
Andel från resultat i intressebolag inkl goodwillavskrivning	-222	-272
Belopp vid årets utgång	458	680

Unlimited Travel Group UTG AB har option att förvärva ytterligare 25,5 % av Good Travel (Sweden) AB, samt åtagande att tillskjuta villkorat aktieägartillskott på 150 tkr.

Andelar i intressebolag

Moderbolaget

Intresseföretag/org nr/säte	Antal	Ägd andel Årets resultat	Ägd andel Eget kapital	Bokfört värde
Good Travel (Sweden) AB	342	-151	20	1 050
556763-9504, Stockholm(25,5%)		-151	20	1 050

	2012-12-31	2011-12-31
Ingående ackumulerat anskaffningsvärde	1 050	750
Aktieägartillskott intressebolag	300	300
Utgående ackumulerat anskaffningsvärde	1 350	1 050
Årets nedskrivningar	-300	0
Utgående ackumulerade nedskrivningar	-300	0
Bokfört värde	1 050	1 050

Andel i koncernbolag**Koncernen**

Enligt ÅRL 7 kap 5 § behöver ett dotterbolag inte omfattas av koncernredovisningen, om företaget är av ringa betydelse med hänsyn till kravet på rättvisande bild. Av denna anledning omfattar inte koncernredovisningen Eventyrs dotterbolag Segelfartygskompaniet i Stockholm AB, förvärvat 2010-08-31.

Andra långfristiga fordringar**2012-12-31****2011-12-31****Koncernen**

Belopp vid årets ingång	3 419	0
Deposition	-67	3 305
Långfristigt lån	-60	114
Belopp vid årets utgång	3 292	3 419

Moderbolaget

Belopp vid årets ingång	114	0
Långfristigt lån	-60	114
Belopp vid årets utgång	54	114

Förutbetalda kostnader och upplupna intäkter**2012-12-31****2011-12-31****Koncernen**

Förutbetald hyra	946	876
Förutbetalda produktionskostnader	20 021	20 673
Övriga förutbetalda kostnader och upplupna intäkter	1 092	1 152
	22 059	22 701

Moderbolaget

Förutbetald hyra	229	229
Övriga upplupna kostnader	20	74
	249	303

Kortfristiga placeringar**Bokfört värde****Börsvärde**

Kortfristiga placeringar, värde per 2012-12-31	62	62
--	----	----

Checkräkningskredit	2012-12-31	2011-12-31
Koncernen		
Checkkredit, limit	15 000	15 000
Varav utnyttjat	0	0

Moderbolaget		
Checkkredit, limit	15 000	15 000
Varav utnyttjat	0	0

Förändring eget kapital

Koncernen	Aktie- kapital	Bundna reserver	Fria reserver
Belopp vid årets ingång	4 368	7 939	26 154
Förskjutning mellan fria och bundna reserver		53	-53
Årets resultat			-6 600
Belopp vid årets utgång	4 368	7 992	19 501

Moderbolaget	Aktie- kapital	Reservfond	Fritt eget kapital
Belopp vid årets ingång	4 368	7 572	27 197
Årets resultat			1 385
Belopp vid årets utgång	4 368	7 572	28 582

Upplupna kostnader och förutbetalda intäkter	2012-12-31	2011-12-31
Koncernen		
Upplupna löner	3 207	3 625
Upplupna sociala avg	2 176	1 985
Upplupna produktionskostnader	4 807	2 848
Övriga upplupna kostnader	1 209	553
	11 399	9 011

Upplupna kostnader och förutbetalda intäkter	2012-12-31	2011-12-31
Moderbolaget		
Upplupna löner	87	376
Upplupna sociala avg	205	252
Övriga upplupna kostnader	180	155
	472	783

Ställda säkerheter	2012-12-31	2011-12-31
Koncernen		
<i>Säkerheter ställda för egna skulder/krediter</i>		
Företagsinteckningar	19 100	19 100
Pantsatta aktier i dotterbolag	62 691	77 629
Deposition	3 238	3 305
	85 029	100 034

Moderbolaget		
Pantsatta aktier i dotterbolag	74 027	81 777

Ansvarsförbindelser

Moderbolaget har gått i borgen för sina dotterbolag. Borgen är en generell obegränsad proprieborgen.

Resultat efter finansiella poster	2012-12-31	2011-12-31
Koncernen		
Betald ränta	59	71
Erhållen ränta	160	208
Moderbolaget		
Betald ränta	967	1 331
Erhållen ränta	119	127

Förvärv av dotterföretag

Under året förvärvades ytterligare 9 % av aktierna i Travel Beyond AB (2012-07-01). Då detta bolag sedan tidigare ingår i koncernen tillkommer inte några tillgångar eller skulder.

Under året startades dotterföretaget PolarQuest Management AB (2012-12-20).

	2012-12-31	2011-12-31
Koncernen		
Utbetald köpeskilling, kontant erlagd	-1 177	0
Påverkan på koncernens likvida medel	-1 177	0
Moderbolaget		
Utbetald köpeskilling, kontant erlagd	-1 227	0
Påverkan på moderbolagets likvida medel	-1 227	0

Likvida medel

I likvida medel ingår kassa och bank samt kortfristiga placeringar.



Paul Rönnerberg
Styrelseordförande



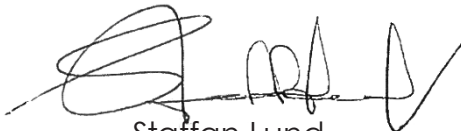
Richard Durlow
Verkställande Direktör



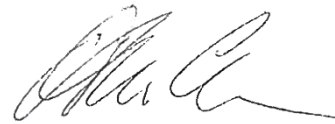
Michaël Berglund
Styrelseledamot



Leif Almstedt
Styrelseledamot



Staffan Lund
Styrelseledamot

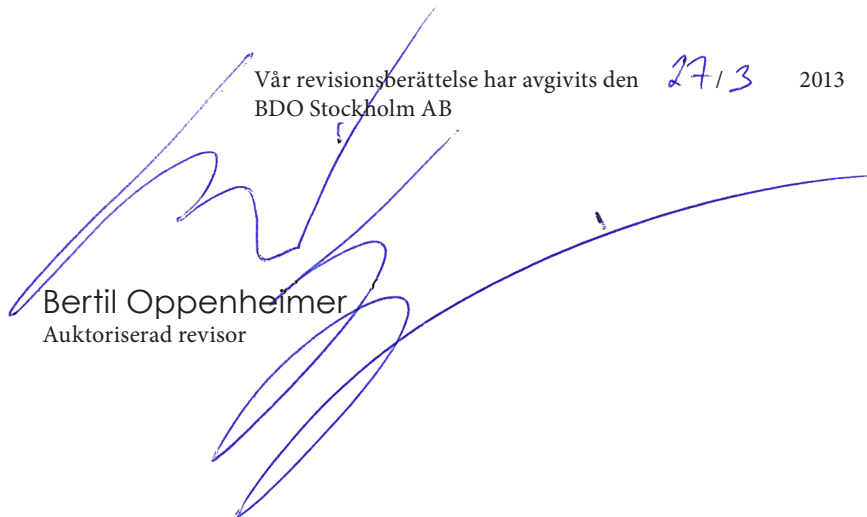


Anna Elam
Styrelseledamot



Pär Kjellin
Styrelseledamot

Vår revisionsberättelse har avgivits den 27/3 2013
BDO Stockholm AB



Bertil Oppenheimer
Auktoriserad revisor

REVISIONSBERÄTTELSE

Till årsstämman i Unlimited Travel Group UTG AB (publ)
Org.nr. 556337-3835

Rapport om årsredovisningen och koncernredovisningen

Vi har utfört en revision av årsredovisningen och koncernredovisningen för Unlimited Travel Group UTG AB (publ) för år 2012. Bolagets årsredovisning och koncernredovisning ingår i den tryckta versionen av detta dokument på sidorna 11-30.

Styrelsens och verkställande direktörens ansvar för årsredovisningen och koncernredovisningen

Det är styrelsen och verkställande direktören som har ansvaret för att upprätta en årsredovisning och koncernredovisning som ger en rättvisande bild enligt årsredovisningslagen och för den interna kontroll som styrelsen och verkställande direktören bedömer är nödvändig för att upprätta en årsredovisning och koncernredovisning som inte innehåller väsentliga felaktigheter, vare sig dessa beror på oegentligheter eller på fel.

Revisorns ansvar

Vårt ansvar är att uttala oss om årsredovisningen och koncernredovisningen på grundval av vår revision. Vi har utfört revisionen enligt International Standards on Auditing och god revisionssed i Sverige. Dessa standarder kräver att vi följer yrkesetiska krav samt planerar och utför revisionen för att uppnå rimlig säkerhet att årsredovisningen och koncernredovisningen inte innehåller väsentliga felaktigheter.

En revision innefattar att genom olika åtgärder inhämta revisionsbevis om belopp och annan information i årsredovisningen och koncernredovisningen. Revisorn väljer vilka åtgärder som ska utföras, bland annat genom att bedöma riskerna för väsentliga felaktigheter i årsredovisningen och koncernredovisningen, vare sig dessa beror på oegentligheter eller på fel. Vid denna riskbedömning beaktar revisorn de delar av den interna kontrollen som är relevanta för hur bolaget upprättar årsredovisningen och koncernredovisningen för att ge en rättvisande bild i syfte att utforma granskningsåtgärder som är ändamålsenliga med hänsyn till omständigheterna, men inte i syfte att göra ett uttalande om effektiviteten i bolagets interna kontroll. En revision innefattar också en utvärdering av ändamålsenligheten i de redovisningsprinciper som har använts och av rimligheten i styrelsens och verkställande direktörens uppskattningar i redovisningen, liksom en utvärdering av den övergripande presentationen i årsredovisningen och koncernredovisningen.

Vi anser att de revisionsbevis vi har inhämtat är tillräckliga och ändamålsenliga som grund för våra uttalanden.

Uttalanden

Enligt vår uppfattning har årsredovisningen och koncernredovisningen upprättats i enlighet med årsredovisningslagen och ger en i alla väsentliga avseenden rättvisande bild av moderbolagets och koncernens finansiella ställning per den 31 december 2012 och av dessas finansiella resultat och kassaflöden för året enligt årsredovisningslagen. Förvaltningsberättelsen är förenlig med årsredovisningens och koncernredovisningens övriga delar.

Vi tillstyrker därför att årsstämman fastställer resultaträkningen och balansräkningen för moderbolaget och för koncernen.

Rapport om andra krav enligt lagar och andra författningar

Utöver vår revision av årsredovisningen och koncernredovisningen har vi även utfört en revision av förslaget till dispositioner beträffande bolagets vinst eller förlust samt styrelsens och verkställande direktörens förvaltning för Unlimited Travel Group UTG AB (publ) för år 2012.

Styrelsens och verkställande direktörens ansvar

Det är styrelsen som har ansvaret för förslaget till dispositioner beträffande bolagets vinst eller förlust, och det är styrelsen och verkställande direktören som har ansvaret för förvaltningen enligt aktiebolagslagen.

Revisorns ansvar

Vårt ansvar är att med rimlig säkerhet uttala oss om förslaget till dispositioner beträffande bolagets vinst eller förlust och om förvaltningen på grundval av vår revision. Vi har utfört revisionen enligt god revisions sed i Sverige.

Som underlag för vårt uttalande om styrelsens förslag till dispositioner beträffande bolagets vinst eller förlust har vi granskat om förslaget är förenligt med aktiebolagslagen.

Som underlag för vårt uttalande om ansvarsfrihet har vi utöver vår revision av årsredovisningen och koncernredovisningen granskat väsentliga beslut, åtgärder och förhållanden i bolaget för att kunna bedöma om någon styrelseledamot eller verkställande direktören är ersättningsskyldig mot bolaget. Vi har även granskat om någon styrelseledamot eller verkställande direktören på annat sätt har handlat i strid med aktiebolagslagen, årsredovisningslagen eller bolagsordningen.

Vi anser att de revisionsbevis vi har inhämtat är tillräckliga och ändamålsenliga som grund för våra uttalanden.

Uttalanden

Vi tillstyrker att årsstämman disponerar vinsten enligt förslaget i förvaltningsberättelsen och beviljar styrelsens ledamöter och verkställande direktören ansvarsfrihet för räkenskapsåret.

Sollentuna, den 27 mars 2013

BDO Stockholm AB



Bertil Oppenheimer
Auktoriserad revisor