



UNLIMITED
TRAVEL GROUP

BOKSLUTSKOMMUNIKÉ UNLIMITED TRAVEL GROUP JANUARI – DECEMBER 2013

Oktober – december 2013

- Omsättningen uppgick till 151,4 mkr (128,0 mkr oktober – december 2012)
- Bruttomarginalen uppgick till 22,0 (20,0) %
- Rörelseresultat före goodwillavskrivningar, EBITA, uppgick till 13,1 (5,6) mkr, med en marginal på 8,7 (4,4) %
- Nettoresultat per aktie exklusive goodwillavskrivningar uppgick till 2,00 (0,59) kr
- Bokningsingången minskade med 13 % jämfört med samma period föregående år
- Bokningsläget för 2014 uppgår till 182,9 mkr per 31 december, en ökning med 32 mkr jämfört med samma siffra föregående år.

Januari – december 2013

- Omsättningen uppgick till 430,4 mkr (452,0 mkr januari – december 2012)
- Bruttomarginalen uppgick till 19,6 (16,8) %
- Rörelseresultat före goodwillavskrivningar, EBITA, uppgick till 14,9 (5,1) mkr, med en marginal på 3,5 (1,1) %
- Nettoresultat per aktie exklusive goodwillavskrivningar uppgick till 2,35 (0,37) kr
- Bokningsingången minskade med 1 % jämfört med samma period föregående år

Viktiga händelser

- Styrelsen föreslår en utdelning om 1,00 (0) kr per aktie samt reviderad utdelningspolicy. Se vidare på sida 7.
- PolarQuest har förlängt kontraktet för fartyget M/S Stockholm till och med 2018
- Årsstämma 2014 hålls kl 15.00 den 28 april i lokal Ljussgården, Berns Hotell i Stockholm. Fullständig kallelse och underlag till förslag publiceras senast den 28 mars. Årsredovisningen för 2013 publiceras senast den 11 april på www.unlimitedtravelgroup.se.

Ur VD:s kommentar

”Sista kvartalet utgjorde som väntat en stark avslutning på året. Det gör att vi noterar gruppens hittills bästa enskilda kvartal med ett EBITA, rörelseresultat före goodwillavskrivningar, på 13,1 mkr. För 2013 som helhet uppgår EBITA till 14,9 mkr och resultatet per aktie exklusive goodwillavskrivningar till 2,35 kronor. Den senare siffran är den högsta i företagens historia mätt under en tolv månadersperiod.

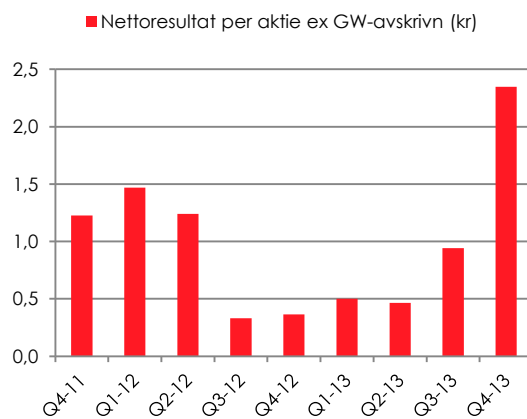
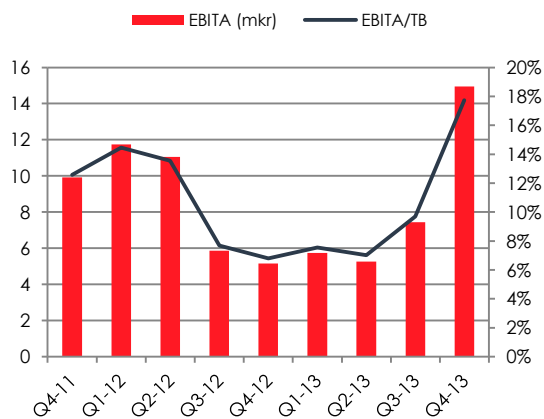
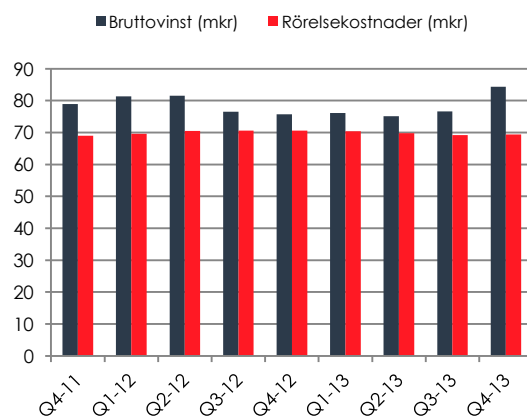
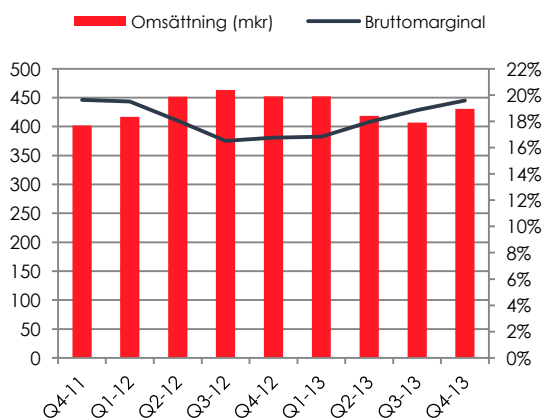
Med sunda verksamheter har vi nu ett tydligt gemensamt mål inför 2014; ökad försäljning. Vi går förvisso in i året med ett bokningsläge som är 32 mkr högre än vid samma tidpunkt föregående år men vi vill ändå öka takten på bokningsingången.”

Unlimited Travel Groups verksamhet består i att äga, starta, utveckla och förvärva researrangörer som är små till mellanstora, specialiserade, självständiga och entreprenörsdrivna. Verksamheten startades i december 2002 och är idag en koncern bestående av moderbolaget UTG samt de tio bolagen Västindienspecialisten, Birdie Golf Tours, Ski Unlimited, Travel Beyond, WI-Resor, JB Travel, Eventyr, Världens Resor, PolarQuest och Good Travel.

Koncernens nyckeltal

	Okt - Dec 2013	Okt - Dec 2012	Jan - Dec 2013	Jan - Dec 2012
Omsättning (tkr)	151 384	127 965	430 374	451 988
Bruttomarginal	22,0%	20,0%	19,6%	16,8%
EBITA-marginal (omsättning)	8,7%	4,4%	3,5%	1,1%
EBITA-marginal (bruttovinst)	39,4%	21,9%	17,7%	6,8%
Nettoresultat per aktie (kr)	1,55	0,12	0,47	-1,51
Nettores per aktie exkl GW-avskrivningar (kr)	2,00	0,59	2,35	0,37
Nettokassa (tkr)	28 128	27 304	28 128	27 304
Bokningsingång (tkr)	123 579	142 308	457 449	462 375
Bokningsläge kommande helår (tkr)	182 865	150 866	182 865	150 866
Bokningsläge nästkommande helår (tkr)	4 669	11 649	4 669	11 649
Rörelsekapital inkl ej nyttj checkkredit (tkr)	18 530	7 268	18 530	7 268
Kassaflöde löpande verksamheten (tkr)	-8 329	-11 067	2 092	4 408
Eget kapital per aktie (kr)	7,80	7,29	7,80	7,29
Soliditet	25,8%	26,5%	25,8%	26,5%
Antal anställda periodens slut	79	76	79	76

Utveckling rullande fyra kvartal



VDs kommentar

En stark avslutning

Sista kvartalet utgjorde som väntat en stark avslutning på året. Det goda bokningsläget som vi beskrev i föregående rapport resulterade i en omsättningsökning från 128,0 mkr till 151,4 mkr. Vi lyckades också genomgående hålla goda bruttomarginaler och rörelsekostnaderna utföll enligt plan. Det gör att vi noterar gruppens hittills bästa enskilda kvartal med ett EBITA, rörelseresultat före goodwillavskrivningar, på 13,1 mkr. För 2013 som helhet uppgår EBITA till 14,9 mkr och resultatet per aktie exklusive goodwillavskrivningar till 2,35 kronor. Den senare siffran är den högsta i företagens historia mätt under en tolv månadersperiod.

På rätt väg

När vi för ett knappt år sedan summerade 2012 kunde vi konstatera att det för de flesta bolag i gruppen hade varit ett framgångsrikt år men att PolarQuests överkapacitet på Svalbard hade resulterat i en negativ påverkan på koncernens resultat. Ett år senare ser vi tillbaka på ännu ett, för de flesta av gruppens bolag, relativt framgångsrikt år där vi för första gången lyckas få alla verksamheter att visa svarta siffror. Samtidigt har PolarQuest genomfört en lyckad turnaround.

Vi är tillfreds med att kunna leverera en bättre lönsamhet under 2013. Vi ser dock att det finns potential för flera bolag att förbättra lönsamhet och marginaler. Nyckeln till att lyckas med det kommer framförallt bestå i att få fart på tillväxten.

Fokus försäljning

Med sunda verksamheter har vi nu ett tydligt gemensamt mål inför 2014; ökad försäljning. Vi går förvisso in i året med ett bokningsläge som är 32 mkr högre än vid samma tidpunkt föregående år men vi vill ändå öka takten på bokningsinsgången.

Intresset för att producera resor inom våra nischer har under de senaste åren ökat. Det har lett till en hårdare konkurrens med fler aktörer jämfört med för bara några år sedan. Inom det nischade privatresandet har nya budgetalternativ dykt upp, varför det är en ständig utmaning för oss att förklara de mervärden vi tillför genom vår kunskap och höga servicenivå.

Förutom traditionellt framgångsrika aktiviteter som uppsökande försäljning, mässor, föreläsningar och andra möten fortsätter vi investera i att uppgradera våra digitala kanaler. Under innevarande års första kvartal innebär det att nya hemsidor lanseras för WI-Resor, Världens Resor och Birdie Golf Tours. Senare under året följer Travel Beyond samtidigt som PolarQuest och Västindienspecialisten genomför genomgripande förändringar på sina sidor. Med bättre optimerade hemsidor ökar förutsättningarna att få avkastning på aktiviteter i sociala medier och andra kanaler, vilket i slutändan naturligtvis ska utmynna i ökad försäljning.

Utsikter

Bokningsläget första kvartalet 2014 är något lägre än i fjol medan kvartal två och tre är starkare. I kombination med de investeringar som vi gör i marknadsföring och digitala plattformar under första och andra kvartalet förväntar vi oss att säsongsmönstret där tyngdpunkten för resultatet förflyttas ytterligare mot andra halvåret förstärks under 2014.

Kunnig och dedikerad personal

Som avslutning skulle jag vilja rikta ett tack till våra cirka 80 anställda och de hundratal färdledare och guider som tar hand om våra gäster runt om i världen. I en koncern som bygger sitt existensberättigande på en hög kunskaps- och servicenivå är det vår personal som är nyckeln till att våra dryga 18 000 resenärer får ett minne för livet.

För att ytterligare stärka våra kunskaper kommer vi under 2014 utöka våra koncerngemensamma utbildningsinsatser. Förutom ledarskap kommer bland annat service och försäljning stå på programmet.

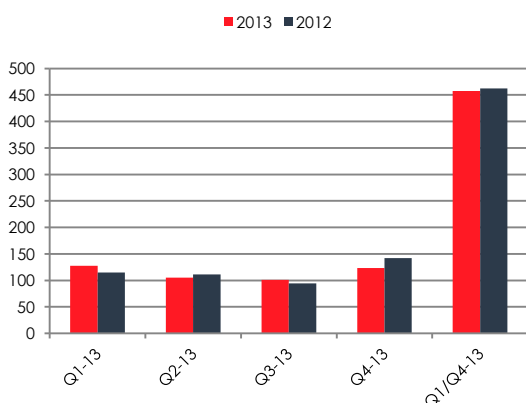


Richard Durlow
VD och Koncernchef
Unlimited Travel Group

Bokningsgång

Bokningsgång definieras som nettovärdet av ny- och avbokningar under perioden. Omsättning, som redovisas i resultaträkningen, baseras på periodens avresor. Syftet med nyckeltalet bokningsgång är att ge en aktuell bild av utvecklingen i koncernen, men också att ge möjlighet till jämförbarhet med branschen. Good Travel ingår ej i siffrorna.

Bokningsgång senaste fyra kvartalen (mkr)



Koncernen

Koncernens bokningsgång har under oktober – december minskat med 13 % jämfört med föregående år. Föregående år påverkades positivt av en enskild större bokning under perioden. Även borträknat ovan har bokningsgången inte nått önskade nivåer under de senaste månaderna. Under januari – december har bokningsgången i stort sett varit oförändrad jämfört med föregående år, med en minskning med 1 %.

Svenska Resebyråföreningen, SRF, rapporterar sin branschstatistik per tertial. För perioden september – december 2013 rapporterar SRF en ökning med 1 % jämfört med föregående år. UTG har under samma period minskat med 9 %.

För perioden januari – december 2013 rapporterar SRF liksom UTG en minskning med 1 % jämfört med föregående år.

Privatresor

Bokningsgången under oktober – december minskade med 15 % för privatresor jämfört med föregående år. Under helåret ökade bokningsgången med 4 %.

Bokningsgången präglas av relativt stora svängningar under året.

Företagsresor

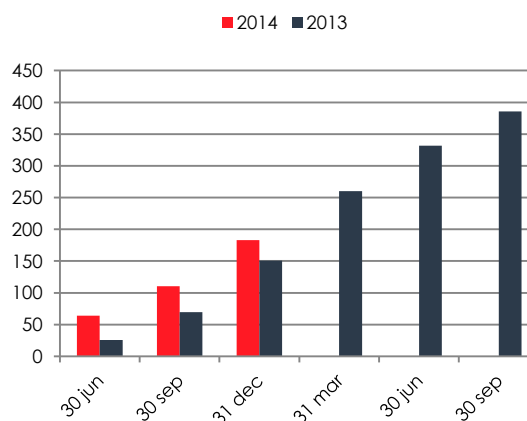
Bokningsgången minskade under kvartalet med 11 % jämfört med samma period föregående år. Under helåret minskade bokningsgången med 8 %.

Bokningsläge

Bokningsläget definieras som värdet av bekräftade bokningar med avresa under en viss period. Bokningsläget redovisas på helårs- och kvartalsbasis.

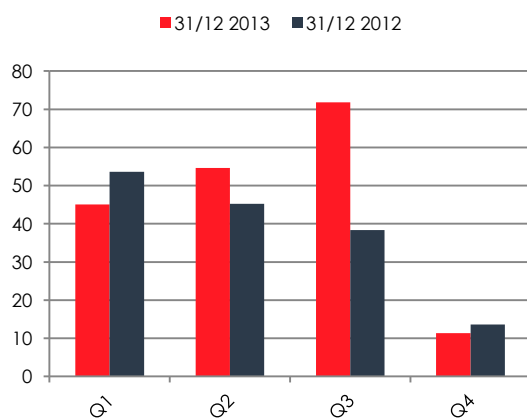
Mellan bokningsläge och faktisk omsättning uppstår mindre differenser. De uppstår dels på grund av viss schablonisering vid beräkning av bokningsläget, dels vid uppräknings av omsättning i efterhand för redan genomförda resor. Bokningsläget ger ändå en god indikation på koncernens framtida omsättningsutveckling.

Bokningsläge årsbasis (mkr)



Bokningsläget inför 2014 var per 31 december 32 mkr högre än vid samma tidpunkt föregående år. Bokningsläget påverkas positivt av en större bokning med avresa i kvartal tre. Även borträknat den är bokningsläget inför 2014 bättre jämfört med föregående år.

Bokningsläge kommande fyra kvartal (mkr)



Bokningsläget för kvartal tre 2014 var per 31 december högre än vid samma tidpunkt föregående år då det påverkas av en enskild större bokning. Bokningsläget för övriga kvartal låg sammantaget i nivå med motsvarande tidpunkt föregående år, dock med en viss förskjutning från kvartal ett till kvartal två. Att påsken infaller under kvartal två i år är en del av förklaringen.

Resultatposter oktober – december 2013

Omsättningen uppgick till 151,4 mkr (128,0 mkr oktober – december 2012). Ökningen härrör sig främst till privatsegmentet.

Rörelseresultat (EBITA) uppgick till 13,1 (5,6) mkr med en EBITA-marginal på 8,7 (4,4) %. Bruttomarginalen uppgick till 22,0 (20,0) %. Ökningen i rörelseresultat är främst en effekt av PolarQuests marginalökning, samt högre marginaler i övriga bolag och stabila rörelsekostnader.

För UTG är årets sista kvartal i regel det starkaste, både omsättnings- och resultatmässigt. Detta beror dels på många avresor under perioden, dels på uppräknig av omsättning i efterhand för redan genomförda resor.

Resultat efter finansiella poster uppgick till 11,3 (3,3) mkr. Periodens goodwillavskrivningar uppgick till 2,0 (2,1) mkr.

Resultat efter skatt uppgick till 8,1 (1,6) mkr.

Nettoresultatet per aktie uppgick till 1,55 (0,12) kr.

Exklusive goodwillavskrivningar uppgick nettoresultatet per aktie till 2,00 (0,59) kr.

Resultatposter januari – december 2013

Omsättningen uppgick till 430,4 mkr (452,0 mkr januari–december 2012).

Omsättningen föregående år påverkades positivt av ett enskilt större projekt. Därtill har årets omsättning påverkats negativt av svag bokningsingång under våren. Detta har främst påverkat årets andra kvartal.

Rörelseresultat (EBITA) uppgick till 14,9 (5,1) mkr med en EBITA-marginal på 3,5 (1,1) %. Bruttomarginalen uppgick till 19,6 (16,8) %. Bruttomarginalerna har under alla fyra kvartal 2013 överträffat jämförelsesiffran från 2012.

Rörelsekostnaderna har samtidigt understigit föregående års siffror, med undantag för kvartal fyra. Detta har vägt upp den lägre omsättningen.

Resultat efter finansiella poster uppgick till 7,0 (-3,2) mkr. Periodens goodwillavskrivningar uppgick till 8,2 (8,2) mkr.

Resultat efter skatt uppgick till 3,4 (-4,8) mkr.

Nettoresultatet per aktie uppgick till 0,47 (-1,51) kr.

Exklusive goodwillavskrivningar uppgick nettoresultatet per aktie till 2,35 (0,37) kr.

2012 påverkades negativt med ca -7,7 mkr på grund av att den utökade fartygskapaciteten på Svalbard ej fylldes tillräckligt väl. En vändning av detta samt svarta siffror från gruppens övriga bolag har resulterat i den resultatmässiga förändringen mellan föregående år och 2013.

Goodwill

Goodwill är den post som uppstår på balansräkningens tillgångssida när köpeskillingen för ett förvärvat bolag överstiger bolagets egna kapital. Denna goodwillpost skall enligt god redovisningssed skrivas av under en viss tidsperiod, i UTGs fall tio år. Dessa avskrivningar är inte

skattemässigt avdragsgilla och har inte någon effekt på kassaflödet.

Eftersom goodwillavskrivningarna endast är en bokföringsteknisk post väljer UTG att även redovisa nettoresultat exklusive goodwillavskrivningar. Detta resultatmått ger en mer rättvisande bild av vilket underliggande kassaflöde koncernen presterar. Det gör oss också mer jämförbara med bolag som tillämpar IFRS, då dessa bolag ej tillämpar goodwillavskrivningar.

Goodwillavskrivningar skall ej blandas ihop med goodwillnedskrivningar. En goodwillnedskrivning sker då den årliga prövningen av balansräkningens goodwill, ett så kallat impairment test, visar att goodwillposten i balansräkningen är högre än tillgångens underliggande värde.

Den årliga prövning av goodwillposten som genomfördes per 31 december 2013 visade att inga nedskrivningar erfordrades.

Balansposter 31 december 2013

Likvida medel¹ uppgick vid periodens utgång till 28,1 mkr (27,3 mkr per 31 december 2012), exklusive en outnyttjad checkkredit om 15 mkr. Nettokassan vid periodens utgång uppgick till 28,1 (27,3) mkr. Vid periodens utgång fanns inga räntebärande skulder.

Eget kapital vid periodens utgång uppgick till 34,1 (31,9) mkr, vilket motsvarar 7,8 (7,3) kr per aktie.

Soliditeten uppgick vid periodens utgång till 25,8 (26,5) %. I UTG påverkas soliditeten under året av säsongseffekter. Inför högsäsong växer balansomslutningen som ett resultat av ökade kundinbetalningar, vilket minskar soliditeten.

Värdet på orealiserade valutaterminer uppgick per 31 december till -1,9 mkr, varav -1,7 mkr avser terminer med förfall 2014, och -0,2 mkr avser terminer med förfall 2015. Resultat från valutaterminer redovisas vid förfall och påverkar kostnader sålda resor.

Kassaflöde januari – december 2013

Kassaflödet från den löpande verksamheten uppgick till 2,1 (4,4) mkr. Kassaflödet från den löpande verksamheten har påverkats negativt av ändrade regler för kortinlösen samt av depositioner som utbetalats tidigare än under föregående år. I övrigt förklaras försämringen av kassaflödet av naturliga variationer i flöden från kunder och leverantörer.

Ombokningen av en större deposition från långfristig till kortfristig fordran har inneburit en negativ påverkan på kassaflödet från den löpande verksamheten och en motsvarande positiv påverkan på kassaflödet från finansieringsverksamheten.

¹ I likvida medel ingår kassa och bank samt kortfristiga placeringar.

Säsongsvariationer

Koncernens verksamhet präglas av säsongsvariationer. Andra halvåret är normalt den starkaste perioden under året medan kvartal ett och två är svagare.

Väsentliga risker och osäkerhetsfaktorer

Externa händelser som väsentligt kan påverka UTG är naturkatastrofer, terroristhandlingar, olyckor och krig. Andra väsentliga risker består framförallt av valutafluktuationer och konjunktursvängningar.

Valutahandling

UTG bedriver försäljning av researrangemang där kostnader huvudsakligen uppstår i utländsk valuta medan intäkter i princip uteslutande uppstår i svenska kronor. UTG arbetar systematiskt för att minimera valutarisker. Bolagen i gruppen bedriver verksamhet enligt två huvudsakliga affärsmodeller, vilket ger olika förutsättningar för att hantera valutarisker.

Fasta avgångar

Försäljning av resor på fasta avgångsdatum, oftast med tillhörande program och guide. För dessa resor finns förutsättningar att säkra valutakurser. Det är dock inte möjligt att helt eliminera valutaeffekter, då parametrar som antalet deltagare, inställda avgångar, prisjusteringar med mera kan förändras över tiden. Därför görs valutasäkringar, vanligen valutaterminer, på schablonnivåer.

Skräddarsytt

Resan anpassas till kundens önskemål. Ofta innehåller dessa resor färre deltagare, exempelvis familjer, par eller vänner, och därmed lägre belopp. Istället för att säkra varje sådan resa görs periodvisa säkringar, vanligen veckovis, i form av växlingar till utländsk valuta. Effekten är att bolagen står valutarisk i som mest en vecka istället för upp till flera månader. I enskilda fall, vanligen större grupper, sker valutasäkring för specifika resor.

Investeringar januari – december 2013

Den 1 juli förvärvades ytterligare 8 % från minoriteten i Travel Beyond. UTG äger nu 68 % av Travel Beyond.

Medarbetare

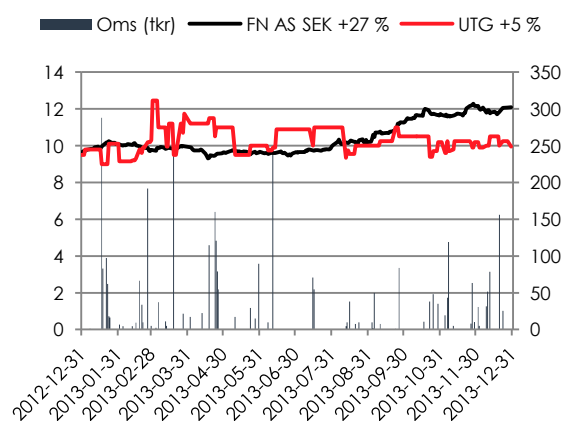
Vid rapportperiodens slut uppgick antalet anställda till 79 personer (76 personer 31 december 2012).

Ägare

Ägare	Antal aktier	Innehav %
Stora Vattnet Invest AB	524 776	12,0%
Michael Berglund med bolag	491 899	11,3%
Staffan Lund med bolag	402 776	9,2%
Paul Rönnberg, JZ Capital Partners AB	351 519	8,0%
Leif Almstedt, Almcap AB	323 132	7,4%
Försäkringsaktiebolaget Avanza Pension	258 435	5,9%
Nordnet Pensionsförsäkring AB	188 005	4,3%
Banque Öhman S.A.	181 883	4,2%
Tosolima Aktiebolag	160 407	3,7%
Håkan Jakobsson	94 971	2,2%
Övriga aktieägare	1 390 413	31,8%
Totalt per 31 december 2013	4 368 216	100,0%

Aktien

UTGs aktiekurs sjönk 5 % under kvartalet. First North All-Share SEK index ökade under motsvarande period 7 %. Under januari–december ökade UTGs aktiekurs 5 %, First North All-Share SEK index ökade under motsvarande period 27 %.



Redovisningsprinciper

Tillämpade redovisningsprinciper överensstämmer med Årsredovisningslagen och Bokföringsnämndens allmänna råd samt FARs och Redovisningsrådets rekommendationer och uttalanden. Bolagets tillgångar och skulder upptas till anskaffningsvärde eller nominellt värde om inte annat framgår.

Enligt gällande rekommendationer ska kursdifferenser på fordringar och skulder av rörelsekaraktär redovisas som övriga rörelseintäkter alternativt övriga rörelsekostnader. Bolaget har valt att istället redovisa dessa i kostnader sålda resor då de huvudsakligen har uppkommit genom valutasäkring och då det bättre återspeglar bolagets verksamhet.

Bolaget har valt att redovisa kostnader sålda resor samt bruttoreultat (TB) för att ge en tydligare bild av bolagets

verksamhet. I kostnad sålda resor ingår kostnader för guider. Dessa har tidigare redovisats i personalkostnader. Jämförelsesiffror är omräknade enligt denna uppställning.

De redovisningsprinciper som tillämpas i denna rapport överensstämmer med de som tillämpades i årsredovisningen för 2012. Goodwill hänförlig till förvärv skrivs av över 10 år.

Förslag till beslut om vinstutdelning och ny utdelningspolicy

Unlimited Travel Groups utdelningspolicy har tidigare varit att återinvestera vinster i verksamheten för att stödja fortsatt expansion, huvudsakligen genom förvärv. Under de senaste åren har förvärvstakten avtagit och fokus istället riktats mot att utveckla och uppnå god lönsamhet i befintliga verksamheter. Eftersom bolaget under 2013 nått målet att höja lönsamheten föreslår styrelsen en förändring av utdelningspolicy.

Styrelsens förslag till ny utdelningspolicy är att dela ut 40 – 60 % av nettoresultatet per aktie exklusive goodwillavskrivningar. Den föreslagna policyn ger möjlighet till direktavkastning för aktieägarna samtidigt som bolaget behåller en flexibilitet att agera selektivt på framtida affärsmöjligheter. Vid fastställande av utdelningsnivå skall hänsyn tas till bolagets likviditet, finansiella ställning och framtida investeringsplaner.

Styrelsens förslag till årsstämman 2014 är att lämna en utdelning på 1,00 kr per aktie, motsvarande 43 % av nettoresultatet per aktie exklusive goodwillavskrivningar.

Årsstämma 2014

Årsstämma 2014 hålls kl 15.00 den 28 april i lokal Ljusgården, Berns Hotell i Stockholm. Fullständig kallelse och underlag till förslag publiceras senast den 28 mars. Årsredovisningen för 2013 publiceras senast den 11 april på www.unlimitedtravelgroup.se.

Valberedning till årsstämma 2014

Till valberedning i Unlimited Travel Group har följande ledamöter utsetts:

Paul Rönnberg
Anna Elam
Håkan Jakobsson
Michaël Berglund

Valberedningen har utsetts i enlighet med den instruktion som fastställdes av årsstämman 2013. Valberedningen representerade per den sista bankdagen i september 2013 tillsammans 36 procent av röstetalet för samtliga röstberättigade aktier i bolaget.

Bolagen i koncernen

Västindienspecialisten

Ägarandel UTG: 100 %

www.vastindienspecialisten.se

VD Richard Durlow



Västindienspecialisten är, som namnet antyder, specialister på att sälja och producera resor till Västindien. Företaget har sedan starten 1981 byggt upp en solid

erfarenhetsbas genom flertalet årliga besök på både öar och mässor. Under senare år har intresset kring Västindien ökat vilket gynnat Västindienspecialistens utveckling. Bolagets kontor är beläget på Norrtullsgatan 12A i Stockholm.

Birdie Golf Tours

Ägarandel UTG: 100 %

www.birdie.se

VD Jenny Hagman



Företaget startades 1974 inom dåvarande Fagerdalakoncernen i syfte att i första hand serva koncernens resande. Idag är Birdie Golf Tours ett bolag med affärsidén att ge fullständig reseservice åt golfare och med hög

flexibilitet anpassa golfarrangemang till vad dessa vill ha. Sedan 1995 har Birdie Golf Tours valts som samarbetspartner i samband med Svenska Golf förbundet och PGAs tränarutbildning (TU Golfskolan) i Spanien och Portugal. Birdie Golf Tours driver även Birdie Golf Tours PGA Golf Teaching Academy där utvalda golfinstruktörer arrangerar skraddarsydda golfresor efter personliga önskemål och behov. Kontoret är beläget på Norrtullsgatan 12A i Stockholm.

Travel Beyond

Ägarandel UTG: 68 %

www.travelbeyond.se

VD Helena André



Travel Beyond startades i augusti 2005 av Helena André och Annika Björkroth tillsammans med UTG.

Tillsammans har Helena André och Annika Björkroth mer än 40 års erfarenhet av resebranschen. Travel Beyond vänder sig till resenärer som har högt ställda krav på innovativa och exklusiva researrangemang med hög servicegrad. Travel Beyonds koncept har tagits väl emot av kunderna och företaget har snabbt vuxit från två till tio anställda. Bolagets kontor är beläget på Birger Jarlsgatan 22 i Stockholm.

WI-Resor

Ägarandel UTG: 80 %

www.wiresor.se

VD Niklas Fagerstrand



WI-Resor startades 1993. En grundprincip i alla arrangemang var redan från början att kvalitet skulle gå före låga priser, en inställning som fortfarande är vägledande vid framtagandet av nya resmål. Idag finns

två huvudsakliga resekatgorier: Vandringsresor och Temaresor. Alla resor bygger på konceptet hög bekvämlighet. Det innebär exempelvis att transportmedlet alltid är flyg, och att hotellen till största delen är fyrstjärniga, med en inkluderad tre-rättersmiddag. Kunderna är ofta resvana och ställer höga krav. Bolagets kontor är beläget på Norrtullsgatan 12A i Stockholm.

Världens Resor

Ägarandel UTG: 75 %

www.varldensresor.se

VD Lottie Sundelöf

Världens Resor

Världens Resor är en researrangör som arbetar med paketresor där nyfikenhet, kunskap och lust är bärande ingredienser.

Förutsättningarna på varje resmål är olika men grundtankarna desamma. Resorna sker i små grupper vilket ger stor flexibilitet under resans gång. Dessutom är det en förutsättning för att inte påverka kulturella förhållanden negativt eller skada ömtåliga naturområden. Företaget grundades år 2002 av Jörgen Fredriksson, Lottie Sundelöf och Joacim Ericsson som fortfarande leder verksamheten. Bolagets kontor är beläget på Norrtullsgatan 12A i Stockholm.

PolarQuest

Ägarandel UTG: 100 %

www.polarquest.se

VD Richard Durlow



PolarQuest är en researrangör med fokus på polartrakterna - Arktis och Antarktis.

Sedan starten 1999 har man arrangerat resor till Svalbard, Grönland, Skottland, Antarktis och Sydgeorgien. Även mer udda arktiska resmål som Wrangelön och Nya Zeelands subantarktiska öar förekommer i utbudet. PolarQuest arrangerar även expeditionsresor till Namibia, Botswana och Zambia. Företagets verksamhet baseras på högt ställda säkerhetskrav och en ambition att minimera effekterna på djur och natur. Bolagets kontor är beläget på Stora Nygatan 29 i Göteborg.

Ski Unlimited

Ägarandel UTG: 100 %

www.skiunlimited.se

VD Per Huss



Ski Unlimited startades 1986. Företagets huvudverksamhet är grupp- och konferensresor till Alperna och svenska fjällen. Ski Unlimited har en djup kännedom om Alperna och varumärket är välkänt i skidkretsar. Inom företaget finns utbildade guider med lång erfarenhet som medverkar till att säkerställa hög kvalitet i varje arrangemang. Under de senaste åren har Ski Unlimited vidgat verksamheten och erbjuder även aktiviteter på barmark. Medarbetarna på kontoret i Stockholm har ett långt förflutet inom turistnäringen med tyngdpunkt på vinterarrangemang. Bolagets kontor är beläget på Norrtullsgatan 12A i Stockholm.

Eventyr

Ägarandel UTG: 75 % (Från 2 januari 2014)

www.eventyr.se

VD Sofi Franzén

En av landets mest erfarna eventyrbyråer. Sedan starten 1995 har Eventyr genomfört drygt 1600 arrangemang över hela världen. Eventyrs stora styrka består i helhetsansvaret, vilket har resulterat i många lojala och återkommande kunder. Konferenser, resor, utbildningar, säljtävlingar, fester och produktlanseringar – erbjudandet består av allt från kreativa idéer till pedagogiska uppföljningar. Lång erfarenhet bidrar till att utveckla produkten utifrån de behov kunden har, samt att skapa en röd tråd i arrangemanget. Till sin hjälp har projektledaren Eventyrs uppskattade guider med erfarenhet från mängder av arrangemang både i Sverige och utomlands. Bolagets kontor är beläget på Skeppsbron 10 i Stockholm.

JB Travel

Ägarandel UTG: 100 %

www.jbtravel.se

VD Elisabeth Björkman

JB Travel etablerades 2002 av grundarna och förra huvudägarna till ARK Travel. Verksamheten utökades snabbt från produktion och marknadsföring av golfresor samt grupp- & konferensresor till en position som "one stop shop". Huvudsakliga affärsområden idag är affärsresor, grupp- & konferensresor, samt projektledning för olika typer av evenemang. Utmärkande för JB Travel är den höga personliga servicenivån i kombination med en bred erfarenhet av resebranschen. Det är denna mix som snabbt har gjort JB

Travel till en ledande aktör inom sitt segment. Bolagets kontor är beläget på Artillerigatan 42 i Stockholm.

Good Travel

Ägarandel UTG: 25,5 %

www.goodtravel.se

VD Anna Korsvik



Good Travel erbjuder volontärresor där resenärerna kan lämna positiva avtryck och få mer meningsfulla reseupplevelser. Målet är att kombinera glädjen av att resa med tillfredsställelsen att hjälpa andra. Att vara länken mellan små välgörande projekt och de människor som aktivt vill göra en skillnad. I Good Travels erbjudande ingår deltagande i främmande kulturer, vilda djur, vacker natur och fascinerande människor i kombination med praktiskt volontärarbete på plats. Med andra ord, en oförglömlig resa samtidigt som resenären medverkar till något positivt.

Stockholm den 4 februari 2014

Unlimited Travel Group UTG AB (publ)

Styrelsen

Rapporten har inte varit föremål för revisorernas granskning.

Unlimited Travel Group handlas på NASDAQ OMX lista First North.

Reuters tickerkod: UTG.ST

Remium är Certified Adviser

Telefon: 08-454 32 00

Kalendarium för finansiell information

28 april 2014: Delårsrapport januari – mars 2014

28 april 2014 kl 15.00: Årsstämma 2014, Ljusgården, Berns Hotell

Årsredovisningen för 2013 publiceras senast den 11 april.

Kontaktuppgifter

VD Richard Durlow, 0709-221235

richard.durlow (a) unlimitedtravelgroup.se

Unlimited Travel Group UTG AB (publ)

Norrtullsgatan 12A

113 27 Stockholm

Organisationsnummer: 556337-3835

Koncernens resultaträkning

(tkr)	Okt - Dec 2013	Okt - Dec 2012	Jan - Dec 2013	Jan - Dec 2012
Omsättning	151 384	127 965	430 374	451 988
Kostnader sålda resor	-118 105	-102 332	-346 072	-376 258
Bruttovinst	33 279	25 633	84 302	75 730
<i>Bruttomarginal</i>	<i>22,0%</i>	<i>20,0%</i>	<i>19,6%</i>	<i>16,8%</i>
Rörelsens kostnader				
Personal	-12 436	-12 054	-46 064	-46 080
Övriga kostnader	-7 694	-7 897	-23 096	-24 207
Avskrivningar	-44	-78	-199	-296
Summa rörelsens kostnader	-20 173	-20 029	-69 360	-70 583
Rörelseresultat före GW-avskrivn (EBITA)	13 106	5 604	14 942	5 147
Goodwillavskrivningar	-1 983	-2 060	-8 195	-8 195
Finansnetto	180	-274	214	-201
Skatt	-3 163	-1 662	-3 574	-1 561
Resultat efter skatt	8 140	1 609	3 387	-4 810
Minoritetsintressen	-1 377	-1 075	-1 320	-1 790
Nettoresultat	6 763	534	2 067	-6 600
Nettoresultat exkl. goodwillavskrivning	8 746	2 593	10 262	1 595
Nettoresultat per aktie				
före utspädning	1,55	0,12	0,47	-1,51
-exklusive goodwill-avskrivning	2,00	0,59	2,35	0,37
efter utspädning	1,55	0,12	0,47	-1,51
-exklusive goodwill-avskrivning	2,00	0,59	2,35	0,37
Genomsnittligt antal aktier				
-före utspädning	4 368 216	4 368 216	4 368 216	4 368 216
-efter utspädning	4 368 216	4 368 216	4 368 216	4 368 216

Koncernens balansräkning

(tkr)	31 Dec 2013	31 Dec 2012
Immateriella anläggningstillgångar ¹⁾	35 664	44 780
Materiella anläggningstillgångar	467	415
Omsättningstillgångar	67 973	47 972
Kassa och bank	28 075	27 242
Summa tillgångar	132 180	120 409
Bundet eget kapital	12 180	12 361
Fritt eget kapital	21 890	19 501
<i>Summa eget kapital</i>	<i>34 070</i>	<i>31 861</i>
Minoritetsintressen	4 601	5 170
Uppskjuten skatt	992	431
Kortfristiga skulder	92 518	82 946
Summa eget kapital och skulder	132 180	120 409

¹⁾ Består huvudsakligen av goodwill hänförlig till förvärvade dotterbolag

Koncernens kassaflödesanalys

(tkr)	Okt - Dec 2013	Okt - Dec 2012	Jan - Dec 2013	Jan - Dec 2012
Kassaflöde från den löpande verksamheten före förändring av rörelsekapital	13 287	6 141	12 381	3 711
Kassaflöde från förändring av rörelsekapital	-21 616	-17 208	-10 289	697
Kassaflöde från den löpande verksamheten	-8 329	-11 067	2 092	4 408
Kassaflöde från investeringsverksamheten	-204	5	-1 229	-1 314
Kassaflöde från finansieringsverksamheten	1 636	67	-39	-1 781
Periodens kassaflöde	-6 897	-10 995	825	1 313
Likvida medel vid periodens början ¹⁾	35 026	38 298	27 304	25 990
Likvida medel vid periodens slut ¹⁾	28 128	27 304	28 128	27 304
Periodens kassaflöde	-6 897	-10 995	825	1 313

¹⁾ I likvida medel ingår kassa och bank samt kortfristiga placeringar

Förändring av eget kapital

(tkr)	Jan - Dec 2013	Jan - Dec 2012
Ingående balans	31 861	38 461
Effekt av förändrad bolagsskattesats (obesk, reserver)	141	0
Periodens resultat	2 067	-6 600
Utgående balans	34 070	31 861