



UNLIMITED  
TRAVEL GROUP

## DELÅRSRAPPORT JANUARI – MARS 2012

### UNLIMITED TRAVEL GROUP

#### KVARTALET 1 JANUARI – 31 MARS 2012

- Orderingsgången ökade med 12 % jämfört med samma period föregående år
- Omsättningen uppgick till 91,9 mkr (76,9 mkr januari – mars 2011)
- Rörelseresultat före goodwillavskrivningar, EBITA, uppgick till -0,9 (-2,8) mkr, med en marginal på -1,0 (-3,6) %
- Resultat efter skatt uppgick till -2,7 (-3,8) mkr
- Nettoresultat per aktie uppgick till -0,66 (-0,85) kr
- Nettoresultat per aktie exklusive goodwillavskrivningar uppgick till -0,19 (-0,44) kr

#### VIKTIGA HÄNDELSER

- Bokningsläget är 48 mkr högre per den 31 mars 2012 jämfört med samma tidpunkt föregående år. Per den 31 december 2011 var försprånget 30 mkr.
- Arbetet med att justera kapaciteten för PolarQuest för 2013 och framåt fortgår.
- Richard Durlow tillträder som VD för Unlimited Travel Group den 14 maj.
- Malin Helleryd har utsetts till ekonomichef för Unlimited Travel Group och tillträder den 14 maj.
- Elisabeth Björkman tillträdde tjänsten som VD för JB Travel den 12 mars.

#### UR VDs KOMMENTAR

”Orderingsgången i Unlimited Travel Group fortsatte under första kvartalet att utvecklas bättre än föregående år, upp 12 %. För koncernen innebär detta att bokningsläget, det vill säga värdet av bekräftade bokningar med avresa under 2012, är 48 mkr högre jämfört med samma tidpunkt föregående år. Per den 31 december 2011 var försprånget 30 mkr.”

#### FINANSIELL ÖVERSIKT

	Januari - Mars		Rullande 12 mån
	2012	2011	Apr 11 - Mar 12
(Tkr)			
<b>Omsättning</b>	91 915	76 883	416 832
<b>Orderingsgång</b>	+12%	+22%	+12%
<b>EBITA</b>	-940	-2 778	11 749
<b>Nettoresultat exklusive goodwillavskrivningar</b>	-848	-1 913	6 418
<b>- Per aktie</b>	-0,19 kr	-0,44 kr	1,47 kr

#### OM UNLIMITED TRAVEL GROUP

Unlimited Travel Groups verksamhet består i att äga, starta, utveckla och förvärva researrangörer som är små till mellanstora, specialiserade, självständiga och entreprenörsdrivna. Verksamheten startades i december 2002 och är idag en koncern bestående av moderbolaget UTG samt de tio bolagen Västindienspecialisten, Birdie Golf Tours, Ski Unlimited, Travel Beyond, WI-Resor, JB Travel, Eventyr, Världens Resor, PolarQuest och Good Travel.



### VDs KOMMENTAR

Orderingången i Unlimited Travel Group fortsatte under första kvartalet att utvecklas bättre än föregående år, upp 12 %. Svenska Resebyråförenings (SRF) statistik har vid rapporttillfället ännu inte redovisats. För koncernen innebär detta att bokningsläget, det vill säga värdet av bekräftade bokningar med avresa under 2012, är 48 mkr högre jämfört med samma tidpunkt föregående år. Per den 31 december 2011 var försprånget 30 mkr.

Första kvartalet 2012 uppgick omsättningen för koncernen till 91,9 mkr (76,9 mkr januari-mars 2011). EBITA under kvartalet uppgick till -0,9 mkr (-2,8 mkr januari-mars 2011).

Orderingången för privatresor var god under januari och februari. Under mars har den avtagit marginellt, vilket sannolikt har att göra med att påsken låg tidigt i april och att man därmed har gjort sina resebokningar tidigare. Totalt för 2012 är orderingången upp 14 % för privatresor jämfört med samma tid föregående år. Makroförutsättningarna ser fortsatt gynnsamma ut för privatresemarknaden.

Vi har tidigare rapporterat att 2011 var ett bra år för företagsresor. Vi ser att den utvecklingen så här långt håller i sig. Orderingången för företagsresor i januari och februari var marginellt svagare än föregående år, för att sedan ta rejäl fart under mars månad. En anledning är att det ligger många genomföranden under januari och februari. Under mars månad och framåt tar planering för tidig sommar och höst fart igen. Orderingången för företagsresor är upp 9 % jämfört med samma tidpunkt föregående år. Vi tror på en fortsatt positiv utveckling för företagsresor.

Vi har löpande rapporterat om PolarQuest och kapacitetsökningen i form av ett nytt fartyg på Svalbard 2012. Vi jobbar fortsatt med att justera kapaciteten och vi kommer att återkomma till detta så snart vi finner en långsiktigt hållbar lösning.

Även om det råder stor osäkerhet i den generella makroekonomin och i synnerhet i södra Europa så verkar resor vara det sista som vi svenskar sparar in på. Nivån på den svenska kronan är gynnsam och räntorna fortsatt låga. Detta parat med att våra dotterbolag är mycket skickliga på att producera och sälja intressanta resor gör att vi fortsatt har en positiv hållning för resten av 2012.

Vi är mycket glada att Elisabeth Björkman tillträtt som VD för JB Travel. Elisabeth kommer närmast från Nordic Choice Hotels där hon jobbat som försäljningsdirektör. Elisabeth ersätter Mats Ekholm, och jag vill givetvis passa på att rikta ett stort tack till Mats för ett fantastiskt bra jobb.

Till sist vill jag rapportera om att jag nyligen är hemkommen från en resa till Nordkorea. En mycket intressant resa till ett av världens mest slutna länder. Vårt dotterbolag Världens Resor erbjuder resor dit och nästa avgång sker inom kort i ett samarbete med Svenska Dagbladet. För dig som är intresserad, se mer information på [www.varldensresor.se](http://www.varldensresor.se).

Detta blir min 21:a och sista kvartalsrapport som VD och koncernchef för Unlimited Travel Group. Återigen, tack till hela personalen samt styrelsen för sju fantastiska och händelserika år. Det är med varm hand som jag lämnar över uppdraget som VD och koncernchef för Unlimited Travel Group till Richard Durlow.

Johan Schilow

VD och Koncernchef  
UNLIMITED TRAVEL GROUP

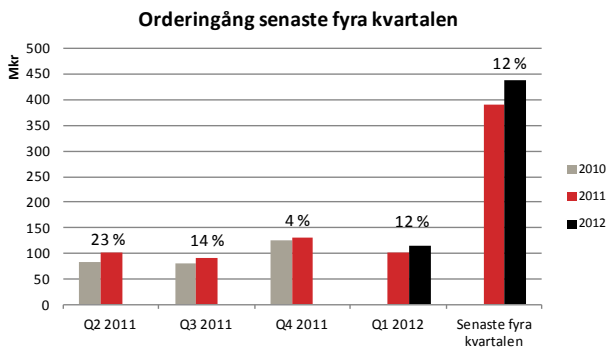


## ORDERINGÅNG

Från 1 juli 2009 publicerar UTG procentuell förändring av orderingsgången i kvartalsrapporten. Orderingsgång definieras som nettovärdet av ny- och avbokningar under perioden. Omsättning, som redovisas i resultaträkningen, baseras istället på periodens avresor. Syftet med införandet av nyckeltalet orderingsgång är att ge en mer aktuell bild av utvecklingen i koncernen, men också att ge möjlighet till jämförbarhet med branschen. Good Travel ingår ej i orderingsgången.

## KONJUNKTURCYKLER

UTGs två segment, privatresor samt grupp- & konferensresor och affärsresor (företagsresor), ligger i olika faser av konjunkturen. Privatresor ligger tidigt i cykeln, med företagsresor något senare.



## KONCERNEN

Koncernens orderingsgång har under januari – mars ökat med 12 % jämfört med föregående år. Under de fyra senaste kvartalen var orderingsgången 12 % högre än under motsvarande period föregående år. SRFs branschstatistik har vid rapporttillfället ännu inte redovisats.

## PRIVATRESOR

Orderingsgången under januari – mars ökade med 14 % jämfört med samma period föregående år. Orderingsgången präglas av relativt stora svängningar under året.

## FÖRETAGSRESOR

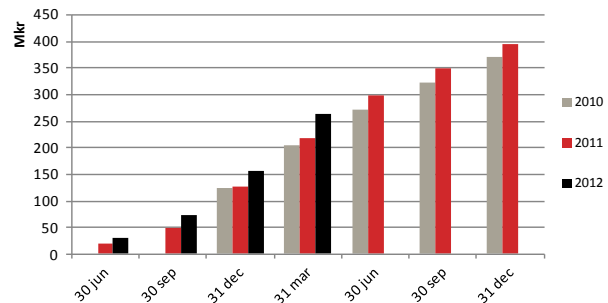
Orderingsgången ökade under kvartalet med 9 % jämfört med samma period föregående år.

## BOKNINGSLÄGE

Bokningsläget definieras som värdet av bekräftade bokningar med avresa under en period. Bokningsläget redovisas på helårs- och kvartalsbasis.

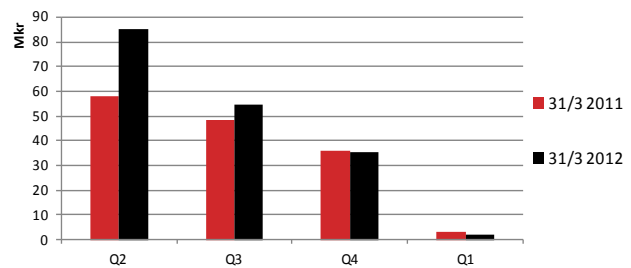
Mellan bokningsläge och faktisk omsättning uppstår mindre differenser. Dessa uppstår dels på grund av viss schablonisering vid beräkning av bokningsläget, dels vid uppräknings av omsättning i efterhand för redan genomförda resor. Bokningsläget ger ändå en god indikation av koncernens framtida bokade avresor.

## Bokningsläge årsbasis



Per den 31 mars är det totala värdet av bokningar för innevarande år 48 mkr högre än vid samma tidpunkt föregående år.

## Bokningsläge fyra kvartal framåt



Ökningen av det totala bokningsläget för 2012 hänför sig främst till bokningsläget för avresor under kvartal ett och två.

## RESULTATPOSTER RULLANDE 12 MÅNADER

Omsättningen för april 2011 – mars 2012 uppgick till 416,8 mkr.

EBITA uppgick till 11,7 mkr med en EBITA-marginal på 2,8 %. Jordbävningen i Japan påverkade EBITA negativt med 1,4 mkr under det andra kvartalet 2011. Perioden har även påverkats av kostnader för kapacitetsökning i PolarQuest.

Resultat efter finansiella poster uppgick till 3,6 mkr. Periodens goodwillavskrivningar uppgick till 8,4 mkr.

Resultat efter skatt uppgick till 0,3 mkr.

Nettoresultatet per aktie uppgick till -0,45 kr. Exklusive goodwillavskrivningar uppgick nettoresultatet per aktie till 1,47 kr.

## RESULTATPOSTER 1 JANUARI – 31 MARS 2012

Omsättningen uppgick till 91,9 mkr (76,9 mkr januari – mars 2011). Ökningen ligger både hos privat- och företagssegmentet.

EBITA uppgick till -0,9 (-2,8) mkr med en EBITA-marginal på -1,0 (-3,6) %. EBITA påverkades negativt av höga kostnader för marknadsföring av PolarQuests avresor 2012.



Resultat efter finansiella poster uppgick till -2,9 (-4,6) mkr.  
Periodens goodwillavskrivningar uppgick till 2,0 (1,8) mkr.

Resultat efter skatt uppgick till -2,7 (-3,8) mkr.

Nettoresultatet per aktie uppgick till -0,66 (-0,85) kr.  
Exklusive goodwillavskrivningar uppgick nettoresultatet per aktie till -0,19 (-0,44) kr.

## GOODWILL

### UTGs SYN PÅ GOODWILL

Goodwill är den post som uppstår på balansräkningens tillgångssida när köpeskillingen för ett förvärvat bolag överstiger bolagets egna kapital. Denna goodwillpost skall enligt god redovisningssed skrivas av under en viss tidsperiod, i UTGs fall tio år. Dessa avskrivningar är inte skattemässigt avdragsgilla och har inte någon effekt på kassaflödet.

Eftersom goodwillavskrivningarna är en rent bokföringsteknisk post, väljer UTG att även redovisa nettoresultat exklusive goodwillavskrivningar. Detta resultatmått ger en mer rättvisande bild av vilket underliggande kassaflöde koncernen presterar. Det gör oss också mer jämförbara med bolag som tillämpar IFRS, då dessa bolag ej tillämpar goodwillavskrivningar.

Goodwillavskrivningar skall ej blandas ihop med goodwillnedskrivningar. En goodwillnedskrivning sker då den årliga prövningen av balansräkningens goodwill, ett så kallat "impairment test", visar att goodwillposten i balansräkningen är högre än tillgångens underliggande värde.

## BALANSPOSTER 31 MARS 2012

Likvida medel<sup>1</sup> uppgick vid periodens utgång till 30,5 mkr (26,0 mkr per 31 december 2011). Nettokassan vid periodens utgång uppgick till 30,5 (26,0) mkr, exklusive en outnyttjad checkkredit om 15 mkr. Då inga räntebärande skulder finns i koncernen är likvida medel och nettokassan motsvarande belopp.

Eget kapital vid periodens utgång uppgick till 35,6 (38,5) mkr, vilket motsvarar 8,14 (8,80) kr per aktie.

Soliditeten uppgick vid periodens utgång till 22,2 (29,6) %. I UTG påverkas soliditeten under året av säsongseffekter. Inför högsäsong växer balansomslutningen som ett resultat av ökade kundinbetalningar, vilket minskar soliditeten. Till följd av ett högt bokningsläge inför kvartal två är soliditeten något lägre.

Värdet på orealiserade valutaterminer uppgick per 31 mars till -592 tkr, varav 39 tkr avser terminer med förfall 2012, och -631 tkr avser terminer med förfall 2013 och senare. Resultat från valutaterminer redovisas vid förfall och påverkar kostnader sålda resor.

## KASSAFLÖDE 1 JANUARI – 31 MARS 2012

Kassaflödet från den löpande rörelsen uppgick till 5,1 (3,2) mkr.

## SÄSONGSVARIATIONER

Koncernens verksamhet präglas av relativt tydliga säsongsvariationer. Andra halvåret är normalt den starkaste perioden under året, medan kvartal ett och två är svagare.

## VÄSENTLIGA RISKER OCH OSÄKERHETSFAKTORER

Externa händelser som väsentligt kan påverka UTG är naturkatastrofer, terroristhandlingar, olyckor och krig. Andra väsentliga risker består framförallt av valutafluktuationer och konjunktursvängningar.

## VALUTA

UTG bedriver försäljning av researrangemang där kostnader huvudsakligen uppstår i utländsk valuta medan intäkter i princip uteslutande uppstår i svenska kronor.

## VALUTAHANTERING

UTG arbetar systematiskt för att minimera valutarisker. Bolagen i gruppen bedriver verksamhet enligt två huvudsakliga affärsmodeller, vilket ger olika förutsättningar för att hantera valutarisker.

## FASTA AVGÅNGAR

Försäljning av resor på fasta avgångsdatum, oftast med tillhörande program och guide. För dessa resor finns förutsättningar att säkra valutakurser. Det är dock inte möjligt att helt eliminera valutaeffekter, då parametrar som antalet deltagare, inställda avgångar, prisjusteringar med mera kan förändras över tiden. Därför görs valutasäkringar, vanligen valutaterminer, på schablonnivåer.

## SKRÄDDARSYTT

Resan anpassas helt till kundens önskemål. Ofta innehåller dessa resor färre deltagare, exempelvis familjer, par eller vänner, och därmed lägre belopp. Istället för att säkra varje sådan resa görs periodvisa säkringar, vanligen veckovis, i form av växlingar till utländsk valuta. Effekten är att bolagen står valutarisk i som mest en vecka istället för upp till flera månader. I enskilda fall, vanligen större grupper, sker valutasäkring för specifika resor.

## INVESTERINGAR JANUARI – MARS 2012

Inga större investeringar har gjorts under perioden.

## MEDARBETARE

Vid rapportperiodens slut uppgick antalet anställda till 74 personer (73 personer 31 december 2011).

<sup>1</sup> I likvida medel ingår kassa och bank samt kortfristiga placeringar



### REDOVISNINGSPRINCIPER

Tillämpade redovisningsprinciper överensstämmer med Årsredovisningslagen och Bokföringsnämndens allmänna råd samt FARs och Redovisningsrådets rekommendationer och uttalanden. Bolagets tillgångar och skulder upptas till anskaffningsvärde eller nominellt värde om inte annat framgår.

Enligt gällande rekommendationer ska kursdifferenser på fordringar och skulder av rörelsekaraktär redovisas som övriga rörelseintäkter alternativt övriga rörelsekostnader. Bolaget har valt att istället redovisa dessa i kostnader sålda resor då de huvudsakligen har uppkommit genom hedging/valutasäkring och då det bättre återspeglar bolagets verksamhet.

Bolaget har valt att i och med delårsrapport januari – september 2011 redovisa kostnader sålda resor samt bruttoresultat (TB) för att ge en tydligare bild av bolagets verksamhet. I kostnad sålda resor ingår kostnader för guider. Dessa har tidigare redovisats i personalkostnader. Jämförelsesiffror är omräknade enligt denna uppställning.

De redovisningsprinciper som tillämpades i denna rapport överensstämmer med de som tillämpades i årsredovisningen för 2011. Goodwill hänförlig till förvärv skrivs av över 10 år.



### DOTTERBOLAGEN

#### VÄSTINDIENSPECIALISTEN

ÄGARANDEL UTG: 100 %

[www.vastindienspecialisten.se](http://www.vastindienspecialisten.se)

VD Richard Durlow



Västindienspecialisten är, som namnet antyder, specialister på att sälja och producera resor till Västindien. Företaget har sedan starten 1981 byggt upp en solid erfarenhetsbas

genom flertalet årliga besök på både öar och mässor. Under senare år har intresset kring Västindien ökat vilket gynnat Västindienspecialistens utveckling. Bolagets kontor är beläget på Norrtullsgatan 12A i Stockholm.

#### BIRDIE GOLF TOURS

ÄGARANDEL UTG: 100 %

[www.birdie.se](http://www.birdie.se)

VD Jenny Hagman



Företaget startades 1974 inom dåvarande Fagerdalakoncernen i syfte att i första hand serva koncernens resande. Idag är Birdie Golf Tours ett bolag med affärsidé att ge fullständig reseservice åt golfare och med hög flexibilitet anpassa golfarrangemang till vad

dessa vill ha. Sedan 1995 har Birdie Golf Tours valts som samarbetspartner i samband med Svenska Golf förbundet och PGAs tränarutbildning (TU Golfskolan) i Spanien och Portugal. Birdie Golf Tours driver även Birdie Golf Tours PGA Golf Teaching Academy där utvalda golfinstruktörer arrangerar skraddarsydda golfresor efter personliga önskemål och behov. Kontoret är beläget på Norrtullsgatan 12A i Stockholm.

#### TRAVEL BEYOND

ÄGARANDEL UTG: 51 %

[www.travelbeyond.se](http://www.travelbeyond.se)

VD Helena Andrén



Travel Beyond startades i augusti 2005 av Helena Andrén och Annika Björkroth tillsammans med UTG.

Tillsammans har Helena Andrén och Annika Björkroth mer än 20 års erfarenhet av resebranschen. Travel Beyond vänder sig till resenärer som har högt ställda krav på innovativa och exklusiva researrangemang med hög servicegrad. Travel Beyonds koncept har tagits mycket väl emot av kunderna och det visar inte minst det faktum att företaget tjänade pengar redan första året. Bolagets kontor är beläget på Birger Jarlsgatan 22 i Stockholm.

#### WI-RESOR

ÄGARANDEL UTG: 80 %

[www.wiresor.se](http://www.wiresor.se)

VD Niklas Fagerstrand



WI-Resor startades 1993. En grundprincip i alla arrangemang var redan från början att kvalitet skulle gå före låga priser, en inställning som fortfarande är vägledande i framtagande av nya resmål. Idag finns två huvudkategorier av resor: Vandringsresor och Temaresor. Alla resor bygger på konceptet hög bekvämlighet. Det innebär exempelvis att transportmedlet alltid är flyg, och att hotellen till största delen är fyrstjärniga, med en inkluderad trerättersmiddag. Kunderna är ofta resvana och ställer höga krav. Bolagets kontor är beläget på Norrtullsgatan 12A i Stockholm.

#### VÄRLDENS RESOR

ÄGARANDEL UTG: 75 %

[www.varldensresor.se](http://www.varldensresor.se)

VD Lottie Sundelöf



Världens Resor är en researrangör som arbetar med paketresor där nyfikenhet, kunskap och lust är bärande ingredienser. Förutsättningarna på varje resmål är olika men grundtankarna desamma. Resorna sker i små grupper vilket ger stor flexibilitet under resans gång. Dessutom är det en förutsättning för att inte påverka kulturella förhållanden negativt eller skada ömtåliga naturområden. Företaget grundades år 2002. Jörgen Fredriksson, Lottie Sundelöf och Joacim Ericsson leder verksamheten. Bolagets kontor är beläget på Norrtullsgatan 12A i Stockholm.

#### POLARQUEST

ÄGARANDEL UTG: 100 %

[www.polarquest.se](http://www.polarquest.se)

VD Richard Durlow



PolarQuest är en researrangör med fokus på polartrakterna - Arktis och Antarktis. Sedan starten 1999 har de arrangerat många resor till Svalbard, Grönland, Antarktis och Sydgeorgien för att nämna några av deras destinationer. PolarQuest arrangerar även expeditionsresor till Namibia, Botswana och Zambia. Företaget startades av Per-Magnus Sander och Katarina Salén, som båda har över 13 års erfarenhet som guider i polartrakterna. Bolagets kontor är beläget på Stora Nygatan 29 i Göteborg.



#### SKI UNLIMITED

ÄGARANDEL UTG: 100 %

www.skiunlimited.se

VD Per Huss

**SKI UNLIMITED®** Ski Unlimited startades 1986. Företagets huvudverksamhet är grupp- och konferensresor till Alperna och svenska fjällen. Ski Unlimited har en stor kännedom om Alperna och varumärket är välkänt i skidkretsar. Inom företaget finns utbildade guider med lång erfarenhet som medverkar till att säkerställa hög kvalitet i varje arrangemang. Under de senaste åren har Ski Unlimited vidgat verksamheten och erbjuder även aktiviteter på barmark. Samtliga medarbetare på kontoret i Stockholm har ett långt förflutet inom turistnäringen med tyngdpunkt på vinterarrangemang. Bolagets kontor är beläget på Norrtullsgatan 12A i Stockholm.

#### EVENTYR

ÄGARANDEL UTG: 100 %

www.eventyr.se

VD Sofi Franzén

**eventyr** En av landets mest erfarna eventbyråer. Sedan starten 1995 har Eventyr genomfört drygt 1400 arrangemang över hela världen. Eventyrs stora styrka består i helhetsansvaret, vilket har resulterat i många lojala och återkommande kunder. Konferenser, resor, utbildningar, säljtävlingar, fester och produktlanseringar – erbjudandet består av allt från kreativa idéer till pedagogiska uppföljningar. Lång erfarenhet bidrar till att utveckla produkten utifrån de behov kunden har, samt att skapa en röd tråd i arrangemanget. Till sin hjälp har hon/han Eventyrs uppskattade guider med erfarenhet från många arrangemang både i Sverige och utomlands. Bolagets kontor är beläget på Skeppsbron 10 i Stockholm.

#### JB TRAVEL

ÄGARANDEL UTG: 100 %

www.jbtravel.se

VD Elisabeth Björkman

**JB** JB Travel etablerades 2002 av grundarna och förra huvudägarna till ARK Travel. Verksamheten utökades snabbt från produktion och marknadsföring av golfresor samt grupp- & konferensresor till en position idag som "one stop shop". En breddning av verksamheten som helt drivits av efterfrågan från kunderna. Huvudsakliga affärsområden idag är affärsresor, grupp- & konferensresor samt projektledning för olika typer av evenemang. Utmärkande för JB Travel är den höga personliga servicenivån i kombination med en bred erfarenhet av resebranschen. Det är denna mix som snabbt har gjort JB Travel till en ledande aktör inom sitt segment. Bolagets kontor är beläget på Artillerigatan 42 i Stockholm.

#### GOOD TRAVEL

ÄGARANDEL UTG: 25,5 %

www.goodtravel.se

VD Paul Anderlind

**goodtravel**

Good Travel erbjuder volontärresor där resenärerna kan lämna positiva avtryck och få mer meningsfulla reseupplevelser. Målet är att kombinera glädjen av att resa med tillfredsställelsen att hjälpa andra. Att vara länken mellan små välgörande projekt och de människor som aktivt vill göra en skillnad. I Good Travels erbjudande ingår deltagande i främmande kulturer, vilda djur, vacker natur och fascinerande människor i kombination med praktiskt volontärarbete på plats. Med andra ord, en oförglömlig resa samtidigt som resenären medverkar till något positivt.

Stockholm den 3 maj 2012

Unlimited Travel Group UTG AB (publ)

Styrelsen

Rapporten har inte varit föremål för revisorernas granskning.

Unlimited Travel Group handlas på Stockholmsbörsens lista First North.

Reuters tickerkod: UTG.ST

Remium är Certified Adviser

Telefon: 08-454 32 00

#### KALENDARIUM FÖR FINANSIELL INFORMATION

28 augusti 2012: Delårsrapport januari – juni 2012

#### KONTAKTPERSONER

Johan Schilow, VD, 0733-167580

Richard Durlow, CFO, 0709-221235

johan.schilow (a) unlimitedtravelgroup.se

richard.durlow (a) unlimitedtravelgroup.se

Unlimited Travel Group UTG AB (publ)

Norrtullsgatan 12A

113 27 Stockholm

Organisationsnummer: 556337-3835

**KONCERNENS RESULTATRÄKNING**

(Tkr)

	Jan - Mar 2012	Jan - Mar 2011	Rullande 12 mån Apr 11 - Mar 12
Omsättning	91 915	76 883	416 832
Kostnader sålda resor	-75 252	-62 667	-335 505
<b>TB</b>	<b>16 663</b>	<b>14 216</b>	<b>81 327</b>
	18,1%	18,5%	19,5%
<b>Rörelsens kostnader</b>			
Personal	-10 578	-10 380	-43 856
Övriga kostnader	-6 953	-6 502	-25 356
Avskrivningar	-73	-112	-366
<b>Summa rörelsens kostnader</b>	<b>-17 604</b>	<b>-16 994</b>	<b>-69 579</b>
<b>EBITA</b>	<b>-940</b>	<b>-2 778</b>	<b>11 749</b>
Goodwillavskrivning	-2 038	-1 782	-8 386
<b>Rörelseresultat</b>	<b>-2 978</b>	<b>-4 560</b>	<b>3 362</b>
Finansnetto	35	-24	202
<b>Resultat efter finansiella poster</b>	<b>-2 943</b>	<b>-4 584</b>	<b>3 565</b>
Skatt	238	737	-3 304
<b>Resultat efter skatt</b>	<b>-2 705</b>	<b>-3 847</b>	<b>261</b>
Minoritetsintressen	-181	152	-2 230
<b>Nettoresultat</b>	<b>-2 886</b>	<b>-3 695</b>	<b>-1 968</b>
<b>Nettoresultat exkl. goodwillavskrivning</b>	<b>-848</b>	<b>-1 913</b>	<b>6 418</b>
<b>Nettoresultat/aktie</b>			
före utspädning	-0,66	-0,85	-0,45
- <i>exklusive goodwillavskrivning</i>	-0,19	-0,44	1,47
efter utspädning	-0,66	-0,83	-0,44
- <i>exklusive goodwillavskrivning</i>	-0,19	-0,43	1,45
<b>Genomsnittligt antal aktier</b>			
-före utspädning	4 368 216	4 368 216	4 368 216
-efter utspädning	4 368 216	4 468 216	4 428 216





### KONCERNENS BALANSRÄKNING

(Tkr)

	31 Mar 2012	31 Dec 2011
Immateriella anläggningstillgångar <sup>1)</sup>	50 339	52 376
Materiella anläggningstillgångar	599	573
Omsättningstillgångar	78 894	51 035
Kassa och bank	30 397	25 922
<b>Summa tillgångar</b>	<b>160 229</b>	<b>129 906</b>
Bundet eget kapital	12 308	12 308
Fritt eget kapital	23 267	26 154
<i>Summa eget kapital</i>	<i>35 575</i>	<i>38 461</i>
Minoritetsintressen	5 233	5 588
Uppskjuten skatt	509	509
Kortfristiga skulder	118 913	85 349
<b>Summa eget kapital och skulder</b>	<b>160 229</b>	<b>129 906</b>

<sup>1)</sup> Består huvudsakligen av goodwill hänförlig till förvärvade dotterbolag

### KONCERNENS KASSAFLÖDESANALYS

(Tkr)

	Jan - Mar 2012	Jan - Mar 2011
Kassaflöde från den löpande verksamheten före förändring av rörelsekapital	-1 995	-6 720
Kassaflöde från förändring av rörelsekapital	7 106	9 871
<b>Kassaflöde från den löpande verksamheten</b>	<b>5 110</b>	<b>3 151</b>
Kassaflöde från investeringsverksamheten	-99	-122
Kassaflöde från finansieringsverksamheten	-536	-7 113
<b>Periodens kassaflöde</b>	<b>4 475</b>	<b>-4 084</b>
Likvida medel vid periodens början <sup>1)</sup>	25 990	24 087
Likvida medel vid periodens slut <sup>1)</sup>	30 466	20 002
<b>Periodens kassaflöde</b>	<b>4 475</b>	<b>-4 084</b>

<sup>1)</sup> I likvida medel ingår kassa och bank samt kortfristiga placeringar



### FÖRÄNDRING AV EGET KAPITAL

(Tkr)	Jan - Mar 2012	Jan - Dec 2011
<b>Ingående balans</b>	<b>38 461</b>	<b>40 957</b>
Justering minoritetsandel, återbetalning aktieägartillskott	0	281
Periodens resultat	-2 886	-2 777
<b>Utgående balans</b>	<b>35 575</b>	<b>38 461</b>

### KONCERNENS NYCKELTAL

(Tkr)	Jan - Mar 2012	Jan - Mar 2011
<b>RESULTATRÄKNING</b>		
Omsättning	91 915	76 883
Resultat efter finansiella poster	-2 943	-4 584
EBITA-marginal	-1,0%	-3,6%
Vinstmarginal	-1,0%	-3,6%
Avkastning på eget kapital	-7,3%	-9,8%
Nettoresultat/aktie	-0,66 kr	-0,85 kr

	31 Mar 2012	31 Dec 2011
<b>BALANSRÄKNING</b>		
Nettokassa	30 466	25 990
Eget kapital per aktie	8,14 kr	8,80 kr
Soliditet	22,2%	29,6%

### DEFINITIONER

<b>Omsättning</b>	Avser det kunden betalar för resan och bokförs på avresedatum
<b>Orderingång</b>	Nettovärdet av periodens ny- och avbokningar
<b>EBITA-marginal</b>	Rörelseresultat före avskrivning av goodwill i procent av omsättningen
<b>Vinstmarginal</b>	Resultat efter finansiella poster exklusive goodwillavskrivningar i procent av omsättningen
<b>Avkastning på eget kapital</b>	Resultat efter skatt i procent av genomsnittligt eget kapital
<b>Nettoresultat per aktie</b>	Periodens nettoresultat delat med periodens genomsnittliga antal aktier
<b>Nettokassa</b>	Kassa och bank samt kortfristiga placeringar minskat med räntebärande skulder
<b>Eget kapital per aktie</b>	Eget kapital dividerat med utgående antal aktier
<b>Soliditet</b>	Eget kapital i procent av balansomslutningen