



UNLIMITED  
TRAVEL GROUP

## DELÅRSRAPPORT JANUARI – MARS 2013

### UNLIMITED TRAVEL GROUP

#### KVARTALET 1 JANUARI – 31 MARS 2013

- Orderingsången ökade med 12 % jämfört med samma period föregående år. Rensat för engångseffekter var orderingsången oförändrad.
- Omsättningen uppgick till 92,2 mkr (91,9 mkr januari – mars 2012)
- Rörelseresultat före goodwillavskrivningar, EBITA, uppgick till -0,3 (-0,9) mkr, med en marginal på -0,4 (-1,0) %
- Resultat efter skatt uppgick till -2,3 (-2,7) mkr
- Nettoresultat per aktie uppgick till -0,53 (-0,66) kr
- Nettoresultat per aktie exklusive goodwillavskrivningar uppgick till -0,06 (-0,19) kr

#### UR VDs KOMMENTAR

”EBITA, rörelseresultat före goodwillavskrivningar, uppgick under årets första kvartal till -0,3 mkr jämfört med -0,9 mkr motsvarande period föregående år.

Vi har under våren varit aktiva med mässutställningar, föreläsningar och en relativt stor satsning på helsidesannonser i Dagens Nyheter och Svenska Dagbladet. Vi märker trots det en viss tröghet i efterfrågan inom delar av gruppen. Sannolikt påverkas vi till del av de negativa konjunktursignaler som rapporterats under senare tid.

Vi kan se att bokningsläget för kvartalet april till juni är svagare än vid samma tidpunkt föregående år. Samtidigt är läget för kvartal tre och fyra något bättre. Sammantaget gör detta att det sedan tidigare kända mönstret med ett resultatmässigt starkare andra halvår förstärks ytterligare i år.”

#### FINANSIELL ÖVERSIKT

	Januari - Mars		Rullande 12 mån
	2013	2012	Apr 12 - Mar 13
(Tkr)			
Omsättning	92 190	91 915	452 263
Orderingsång	+12%	+12%	+9%
EBITA	-349	-940	5 738
Nettoresultat exklusive goodwillavskrivningar	-250	-848	2 194
- Per aktie	-0,06 kr	-0,19 kr	0,50 kr

#### OM UNLIMITED TRAVEL GROUP

Unlimited Travel Groups verksamhet består i att äga, starta, utveckla och förvärva researrangörer som är små till mellanstora, specialiserade, självständiga och entreprenörsdrivna. Verksamheten startades i december 2002 och är idag en koncern bestående av moderbolaget UTG samt de tio bolagen Västindienspecialisten, Birdie Golf Tours, Ski Unlimited, Travel Beyond, WI-Resor, JB Travel, Eventyr, Världens Resor, PolarQuest och Good Travel.



## VDs KOMMENTAR

### RESULTAT, BOKNINGSLÄGE OCH ORDERINGÅNG

EBITA, rörelseresultat före goodwillavskrivningar, uppgick under årets första kvartal till -0,3 mkr jämfört med -0,9 mkr motsvarande period föregående år. Omsättningen var i princip densamma som föregående år, 92,2 jämfört med 91,9 mkr, medan bruttomarginalen ökade något från 18,1 till 18,5 %. Rörelsekostnaderna minskade från 17,6 till 17,4 mkr.

Bokningsläget för 2013 var per 31 mars strax under föregående års nivå, -2 %. Ett antal tidigare lagda bokningar från större samarbetspartners har dock dragit upp årets siffra. Korrigerat för den effekten är bokningsläget 6 % lägre. Bokningsläget på PolarQuests svalbardsavgångar är tillfredsställande. På våra för- och eftersäsongaresor har vi inte nått hela vägen men totalt sett kommer bruttomarginalerna i bolaget att stärkas jämfört med 2012.

Orderingången under första kvartalet ökade med 12 % jämfört med samma kvartal ifjol. Rensat för ovan nämnda effekt var orderingången oförändrad jämfört med föregående år. SRFs branschciffror för första tertialet var ännu inte tillgängliga när den här rapporten publicerades.

### UTÖKAD DIGITAL SATSNING

Resebranschen har ända sedan internet började växa fram legat i framkant av den digitala utvecklingen. Charterarrangörerna har under lång tid medvetet drivit bokningstrafik till sina hemsidor, både för att kostnadseffektivisera men även för att förbättra sina bruttomarginaler.

Möjligheten för våra bolag ligger framförallt i att nå ut till både befintliga och potentiella nya kundgrupper. Det har tidigare funnits en uppfattning om att den äldre målgruppen inte nyttjar nätet på samma sätt som de yngre. Vi ser på våra

kunder att det inte stämmer, en överväldigande del av reseplaneringen börjar idag med en sökning på internet.

Med ett ständigt accelererande tempo i online-utvecklingen krävs spetskompetens. Vi har därför beslutat om en genomgripande översyn av våra bolags digitala strategier och handlingsplaner. Syftet är att öka vår synlighet, vilket i slutändan ska generera fler besök och bokningsförfrågningar. Långsiktigt kommer det innebära en ökad resursallokering mot onlinemarknadsföring.

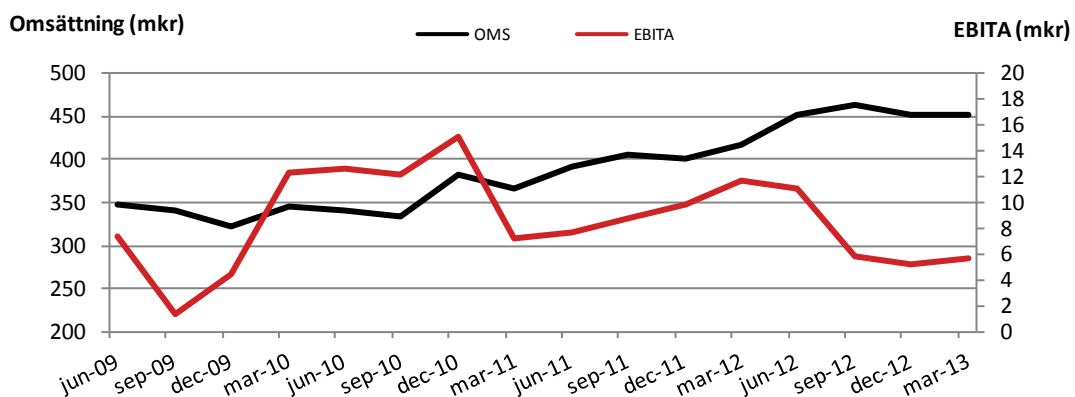
### UTSIKTER 2013

Med ett något lägre bokningsläge än föregående år ligger fokus på försäljning. Vi har under våren varit aktiva med mässutställningar, föreläsningar och vår hittills största satsning på helsidesannonser i Dagens Nyheter och Svenska Dagbladet. Vi märker trots det en viss tröghet i efterfrågan inom delar av gruppen. Sannolikt påverkas vi till del av de negativa konjunktursignaler som rapporterats under senare tid.

Vi lämnar inga resultatprognoser. Däremot kan vi se att bokningsläget för kvartalet april till juni är svagare än vid samma tidpunkt föregående år. Samtidigt är läget för kvartal tre och fyra något bättre. Sammantaget gör detta att det sedan tidigare kända mönstret med ett resultatmässigt starkare andra halvår förstärks ytterligare i år.

Richard Durlow  
VD och Koncernchef  
UNLIMITED TRAVEL GROUP

Omsättning och resultat på rullande 12 månader



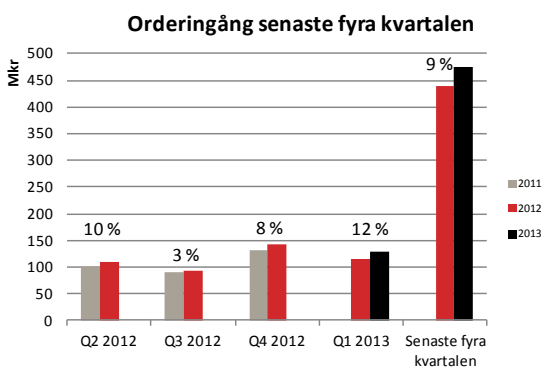


## ORDERINGÅNG

Orderingång definieras som nettovärdet av ny- och avbokningar under perioden. Omsättning, som redovisas i resultaträkningen, baseras på periodens avresor. Syftet med införandet av nyckeltalet orderingång är att ge en mer aktuell bild av utvecklingen i koncernen, men också att ge möjlighet till jämförbarhet med branschen. Good Travel ingår ej i orderingången.

## KONJUNKTURCYKLER

UTG:s två segment, privatresor samt grupp- & konferensresor och affärsresor (företagsresor), ligger i olika faser av konjunkturen. Privatresor ligger normalt tidigare i cykeln och företagsresor något senare.



## KONCERNEN

Koncernens orderingång har under januari – mars ökat med 12 % jämfört med föregående år. Under de senaste fyra kvartalen var orderingången 9 % högre än under motsvarande period föregående år.

SRF rapporterar sin branschstatistik per tertial och statistiken har därmed vid rapporttillfället ännu inte redovisats.

## PRIVATRESOR

Orderingången under januari – mars ökade med 23 % jämfört med föregående år. Orderingången präglas av relativt stora svängningar under året.

## FÖRETAGSRESOR

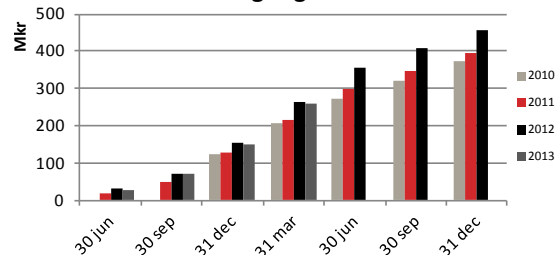
Orderingången minskade under kvartalet med 4 % jämfört med samma period föregående år.

## BOKNINGSLÄGE

Bokningsläget definieras som värdet av bekräftade bokningar med avresa under en period. Bokningsläget redovisas på helårs- och kvartalsbasis.

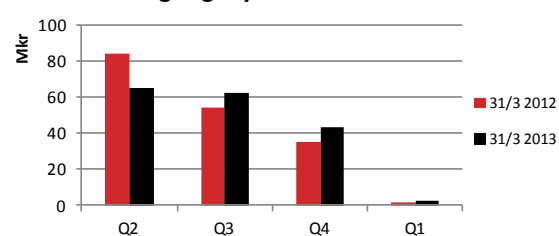
Mellan bokningsläge och faktisk omsättning uppstår mindre differenser. Dessa uppstår dels på grund av viss schablonisering vid beräkning av bokningsläget, dels vid uppräknings av omsättning i efterhand för redan genomförda resor. Bokningsläget ger ändå en god indikation av koncernens framtida bokade avresor.

## Bokningsläge årsbasis



Per den 31 mars var det totala värdet av bokningar för 2013 2 % lägre än vid samma tidpunkt föregående år.

## Bokningsläge fyra kvartal framåt



Bokningsläget för kvartal två var per 31 mars 23 % lägre än vid samma tidpunkt föregående år, detta på grund av ett antal större engångsbokningar 2012. Bokningsläget inför kvartal tre och fyra var 18 % högre än vid samma tidpunkt föregående år.

## RESULTATPOSTER RULLANDE 12 MÅNADER

Omsättningen för april 2012 – mars 2013 uppgick till 452,3 mkr.

EBITA uppgick till 5,7 mkr med en EBITA-marginal på 1,3 %. Bruttomarginalen uppgick till 16,8 %. Perioden har påverkats negativt av kostnader för överkapaciteten på Svalbard samt lägre bruttomarginaler.

Resultat efter finansiella poster uppgick till -2,7 mkr. Periodens goodwillavskrivningar uppgick till 8,2 mkr.

Resultat efter skatt uppgick till -4,4 mkr.

Nettoresultatet per aktie uppgick till -1,38 kr. Exklusive goodwillavskrivningar uppgick nettoresultatet per aktie till 0,50 kr.

## RESULTATPOSTER 1 JANUARI – 31 MARS 2013

Omsättningen uppgick till 92,2 mkr (91,9 mkr januari–mars 2012).

EBITA uppgick till -0,3 (-0,9) mkr med en EBITA-marginal på -0,4 (-1,0) %. Bruttomarginalen uppgick till 18,5 (18,1) %.

Resultat efter finansiella poster uppgick till -2,4 (-2,9) mkr. Periodens goodwillavskrivningar uppgick till 2,1 (2,0) mkr.

Resultat efter skatt uppgick till -2,3 (-2,7) mkr.



Nettoreultatet per aktie uppgick till -0,53 (-0,66) kr. Exklusive goodwillavskrivningar uppgick nettoreultatet per aktie till -0,06 (-0,19) kr.

## GOODWILL

### UTGs SYN PÅ GOODWILL

Goodwill är den post som uppstår på balansräkningens tillgångssida när köpeskillingen för ett förvärvat bolag överstiger bolagets egna kapital. Denna goodwillpost skall enligt god redovisningssed skrivas av under en viss tidsperiod, i UTGs fall tio år. Dessa avskrivningar är inte skattemässigt avdragsgilla och har inte någon effekt på kassaflödet.

Eftersom goodwillavskrivningarna är en rent bokföringsteknisk post, väljer UTG att även redovisa nettoreultat exklusive goodwillavskrivningar. Detta resultatmått ger en mer rättvisande bild av vilket underliggande kassaflöde koncernen presterar. Det gör också mer jämförbara med bolag som tillämpar IFRS, då dessa bolag ej tillämpar goodwillavskrivningar.

Goodwillavskrivningar skall ej blandas ihop med goodwillnedskrivningar. En goodwillnedskrivning sker då den årliga prövningen av balansräkningens goodwill, ett så kallat "impairment test", visar att goodwillposten i balansräkningen är högre än tillgångens underliggande värde.

## BALANSPOSTER 31 MARS 2013

Likvida medel<sup>1</sup> uppgick vid periodens utgång till 36,0 mkr (27,3 mkr per 31 december 2012), exklusive en outnyttjad checkkredit om 15 mkr. Nettokassan vid periodens utgång uppgick till 36,0 (27,3) mkr. Vid periodens utgång fanns inga räntebärande skulder.

Eget kapital vid periodens utgång uppgick till 29,7 (31,9) mkr, vilket motsvarar 6,8 (7,3) kr per aktie.

Soliditeten uppgick vid periodens utgång till 20,6 (26,5) %. I UTG påverkas soliditeten under året av säsongeffekter. Inför högsäsong växer balansomslutningen som ett resultat av ökade kundinbetalningar, vilket minskar soliditeten.

Värdet på orealiserade valutaterminer uppgick per 31 mars till -1,2 mkr, varav -0,5 mkr avser terminer med förfall 2013, och -0,7 mkr avser terminer med förfall 2014. Resultat från valutaterminer redovisas vid förfall och påverkar kostnader sålda resor.

## KASSAFLÖDE 1 JANUARI – 31 MARS 2013

Kassaflödet från den löpande verksamheten uppgick till 9,6 (5,1) mkr.

## SÄSONGSVARIATIONER

Koncernens verksamhet präglas av relativt tydliga säsongsvariationer. Andra halvåret är normalt den starkaste perioden under året, medan kvartal ett och två är svagare.

## VÄSENTLIGA RISKER OCH OSÄKERHETSFAKTORER

Externa händelser som väsentligt kan påverka UTG är naturkatastrofer, terroristhandlingar, olyckor och krig. Andra väsentliga risker består framförallt av valutafluktuationer och konjunktursvängningar.

## VALUTAHANTERING

UTG bedriver försäljning av researrangemang där kostnader huvudsakligen uppstår i utländsk valuta medan intäkter i princip uteslutande uppstår i svenska kronor. UTG arbetar systematiskt för att minimera valutarisker. Bolagen i gruppen bedriver verksamhet enligt två huvudsakliga affärsmodeller, vilket ger olika förutsättningar för att hantera valutarisker.

## FASTA AVGÅNGAR

Försäljning av resor på fasta avgångsdatum, oftast med tillhörande program och guide. För dessa resor finns förutsättningar att säkra valutakurser. Det är dock inte möjligt att helt eliminera valutaeffekter, då parametrar som antalet deltagare, inställda avgångar, prisjusteringar med mera kan förändras över tiden. Därför görs valutasäkringar, vanligen valutaterminer, på schablonnivåer.

## SKRÄDDARSYTT

Resan anpassas helt till kundens önskemål. Ofta innehåller dessa resor färre deltagare, exempelvis familjer, par eller vänner, och därmed lägre belopp. Istället för att säkra varje sådan resa görs periodvisa säkringar, vanligen veckovis, i form av växlingar till utländsk valuta. Effekten är att bolagen står valutarisk i som mest en vecka istället för upp till flera månader. I enskilda fall, vanligen större grupper, sker valutasäkring för specifika resor.

## INVESTERINGAR JANUARI – MARS 2013

Inga större investeringar har gjorts under perioden.

## MEDARBETARE

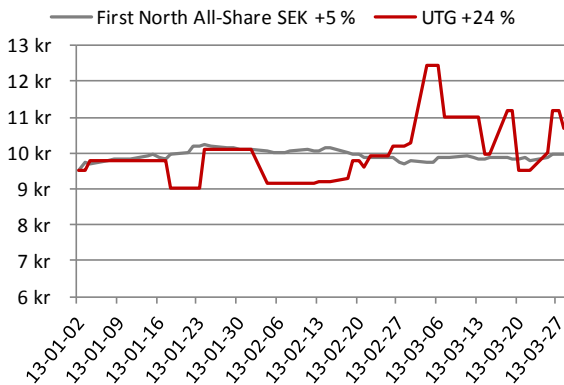
Vid rapportperiodens slut uppgick antalet anställda till 75 personer (76 personer 31 december 2012).

<sup>1</sup> I likvida medel ingår kassa och bank samt kortfristiga placeringar.



## AKTIEN

UTGs aktie ökade med 24 % under kvartalet. First North All-Share SEK index ökade under motsvarande period med 5 %.



## REDOVISNINGSPRINCIPER

Tillämpade redovisningsprinciper överensstämmer med Årsredovisningslagen och Bokföringsnämndens allmänna råd samt FARs och Redovisningsrådets rekommendationer och uttalanden. Bolagets tillgångar och skulder upptas till anskaffningsvärde eller nominellt värde om inte annat framgår.

Enligt gällande rekommendationer ska kursdifferenser på fordringar och skulder av rörelsekaraktär redovisas som övriga rörelseintäkter alternativt övriga rörelsekostnader. Bolaget har valt att istället redovisa dessa i kostnader sålda resor då de huvudsakligen har uppkommit genom valutasäkring och då det bättre återspeglar bolagets verksamhet.

Bolaget har valt att redovisa kostnader sålda resor samt bruttoreultat (TB) för att ge en tydligare bild av bolagets verksamhet. I kostnad sålda resor ingår kostnader för guider. Dessa har tidigare redovisats i personalkostnader. Jämförelsesiffror är omräknade enligt denna uppställning.

De redovisningsprinciper som tillämpas i denna rapport överensstämmer med de som tillämpades i årsredovisningen för 2012. Goodwill hänförlig till förvärv skrivs av över 10 år.



### DOTTERBOLAGEN

#### VÄSTINDIENSPECIALISTEN

ÄGARANDEL UTG: 100 %

[www.vastindienspecialisten.se](http://www.vastindienspecialisten.se)

VD Richard Durlow



Västindienspecialisten är, som namnet antyder, specialister på att sälja och producera resor till Västindien. Företaget har sedan starten 1981 byggt upp en solid erfarenhetsbas

genom flertalet årliga besök på både öar och mässor. Under senare år har intresset kring Västindien ökat vilket gynnat Västindienspecialistens utveckling. Bolagets kontor är beläget på Norrtullsgatan 12A i Stockholm.

#### BIRDIE GOLF TOURS

ÄGARANDEL UTG: 100 %

[www.birdie.se](http://www.birdie.se)

VD Jenny Hagman



Företaget startades 1974 inom dåvarande Fagerdalakoncernen i syfte att i första hand serva koncernens resande. Idag är Birdie Golf Tours ett bolag med affärsidé att ge fullständig reseservice åt golfare och med hög flexibilitet anpassa golfarrangemang till vad

dessa vill ha. Sedan 1995 har Birdie Golf Tours valts som samarbetspartner i samband med Svenska Golf förbundet och PGAs tränarutbildning (TU Golfskolan) i Spanien och Portugal. Birdie Golf Tours driver även Birdie Golf Tours PGA Golf Teaching Academy där utvalda golfinstruktörer arrangerar skraddarsydda golfresor efter personliga önskemål och behov. Kontoret är beläget på Norrtullsgatan 12A i Stockholm.

#### TRAVEL BEYOND

ÄGARANDEL UTG: 60 %

[www.travelbeyond.se](http://www.travelbeyond.se)

VD Helena Andrén



Travel Beyond startades i augusti 2005 av Helena Andrén och Annika Björkroth tillsammans med UTG.

Tillsammans har Helena Andrén och Annika Björkroth mer än 20 års erfarenhet av resebranschen. Travel Beyond vänder sig till resenärer som har högt ställda krav på innovativa och exklusiva researrangemang med hög servicegrad. Travel Beyonds koncept har tagits mycket väl emot av kunderna och det visar inte minst det faktum att företaget tjänade pengar redan första året. Bolagets kontor är beläget på Birger Jarlsgatan 22 i Stockholm.

#### WI-RESOR

ÄGARANDEL UTG: 80 %

[www.wiresor.se](http://www.wiresor.se)

VD Niklas Fagerstrand



WI-Resor startades 1993. En grundprincip i alla arrangemang var redan från början att kvalitet skulle gå före låga priser, en inställning som fortfarande är vägledande i framtagande av nya resmål. Idag finns två huvudkategorier av resor:

Vandringsresor och Temaresor. Alla resor bygger på konceptet hög bekvämlighet. Det innebär exempelvis att transportmedlet alltid är flyg, och att hotellen till största delen är fyrstjärniga, med en inkluderad tre-rättersmiddag. Kunderna är ofta resvana och ställer höga krav. Bolagets kontor är beläget på Norrtullsgatan 12A i Stockholm.

#### VÄRLDENS RESOR

ÄGARANDEL UTG: 75 %

[www.varldensresor.se](http://www.varldensresor.se)

VD Lottie Sundelöf



Världens Resor är en researrangör som arbetar med paketresor där nyfikenhet, kunskap och lust är bärande ingredienser.

Förutsättningarna på varje resmål är olika men grundtankarna desamma. Resorna sker i små grupper vilket ger stor flexibilitet under resans gång. Dessutom är det en förutsättning för att inte påverka kulturella förhållanden negativt eller skada ömtåliga naturområden. Företaget grundades år 2002. Jörgen Fredriksson, Lottie Sundelöf och Joacim Ericsson leder verksamheten. Bolagets kontor är beläget på Norrtullsgatan 12A i Stockholm.

#### POLARQUEST

ÄGARANDEL UTG: 100 %

[www.polarquest.se](http://www.polarquest.se)

VD Richard Durlow



PolarQuest är en researrangör med fokus på polartrakterna - Arktis och Antarktis. Sedan starten 1999 har de arrangerat

många resor till Svalbard, Grönland, Antarktis och Sydgeorgien för att nämna några av deras destinationer. PolarQuest arrangerar även expeditionsresor till Namibia, Botswana och Zambia. Företaget startades av Per-Magnus Sander och Katarina Salén, som båda har över 13 års erfarenhet som guider i polartrakterna. Bolagets kontor är beläget på Stora Nygatan 29 i Göteborg.



#### SKI UNLIMITED

ÄGARANDEL UTG: 100 %

www.skiunlimited.se

VD Per Huss

**SKI UNLIMITED®** Ski Unlimited startades 1986. Företagets huvudverksamhet är grupp- och konferensresor till Alperna och svenska fjällen. Ski Unlimited har en stor kännedom om Alperna och varumärket är välkänt i skidkretsar. Inom företaget finns utbildade guider med lång erfarenhet som medverkar till att säkerställa hög kvalitet i varje arrangemang. Under de senaste åren har Ski Unlimited vidgat verksamheten och erbjuder även aktiviteter på barmark. Samtliga medarbetare på kontoret i Stockholm har ett långt förflutet inom turistnäringen med tyngdpunkt på vinterarrangemang. Bolagets kontor är beläget på Norrtullsgatan 12A i Stockholm.

#### EVENTYR

ÄGARANDEL UTG: 100 %

www.eventyr.se

VD Sofi Franzén

**eventyr** En av landets mest erfarna eventbyråer. Sedan starten 1995 har Eventyr genomfört drygt 1400 arrangemang över hela världen. Eventyrs stora styrka består i helhetsansvaret, vilket har resulterat i många lojala och återkommande kunder. Konferenser, resor, utbildningar, säljtävlingar, fester och produktlanseringar – erbjudandet består av allt från kreativa idéer till pedagogiska uppföljningar. Lång erfarenhet bidrar till att utveckla produkten utifrån de behov kunden har, samt att skapa en röd tråd i arrangemanget. Till sin hjälp har hon/han Eventyrs uppskattade guider med erfarenhet från många arrangemang både i Sverige och utomlands. Bolagets kontor är beläget på Skeppsbron 10 i Stockholm.

#### JB TRAVEL

ÄGARANDEL UTG: 100 %

www.jbtravel.se

VD Elisabeth Björkman

**JB** JB Travel etablerades 2002 av grundarna och förra huvudägarna till ARK Travel. Verksamheten utökades snabbt från produktion och marknadsföring av golfresor samt grupp- & konferensresor till en position idag som "one stop shop". En breddning av verksamheten som helt drivits av efterfrågan från kunderna. Huvudsakliga affärsområden idag är affärsresor, grupp- & konferensresor samt projektledning för olika typer av evenemang. Utmärkande för JB Travel är den höga personliga servicenivån i kombination med en bred erfarenhet av resebranschen. Det är denna mix som snabbt har gjort JB Travel till en ledande aktör inom sitt segment. Bolagets kontor är beläget på Artillerigatan 42 i Stockholm.

#### GOOD TRAVEL

ÄGARANDEL UTG: 25,5 %

www.goodtravel.se

VD Anna Korsvik

**goodtravel**

Good Travel erbjuder volontärresor där resenärerna kan lämna positiva avtryck och få mer meningsfulla reseupplevelser. Målet är att kombinera glädjen av att resa med tillfredsställelsen att hjälpa andra. Att vara länken mellan små välgörande projekt och de människor som aktivt vill göra en skillnad. I Good Travels erbjudande ingår deltagande i främmande kulturer, vilda djur, vacker natur och fascinerande människor i kombination med praktiskt volontärarbete på plats. Med andra ord, en oförglömlig resa samtidigt som resenären medverkar till något positivt.

Stockholm den 3 maj 2013

Unlimited Travel Group UTG AB (publ)

*Styrelsen*

Rapporten har inte varit föremål för revisorernas granskning.

Unlimited Travel Group handlas på NASDAQ OMX lista First North.

Reuters tickerkod: UTG.ST

Remium är Certified Adviser

Telefon: 08-454 32 00

#### KALENDARIUM FÖR FINANSIELL INFORMATION

26 augusti 2013: Delårsrapport januari – juni 2013

#### KONTAKTPERSON

VD Richard Durlow, 0709-221235

richard.durlow (a) unlimitedtravelgroup.se

Unlimited Travel Group UTG AB (publ)

Norrtullsgatan 12A

113 27 Stockholm

Organisationsnummer: 556337-3835

**KONCERNENS RESULTATRÄKNING**

(Tkr)

	Jan - Mar 2013	Jan - Mar 2012	Rullande 12 Apr 12 - Mar 13
Omsättning	92 190	91 915	452 263
Kostnader sålda resor	-75 154	-75 252	-376 160
<b>TB</b>	<b>17 036</b>	<b>16 663</b>	<b>76 102</b>
	18,5%	18,1%	16,8%
<b>Rörelsens kostnader</b>			
Personal	-11 433	-10 578	-46 935
Övriga kostnader	-5 903	-6 953	-23 156
Avskrivningar	-49	-73	-272
<b>Summa rörelsens kostnader</b>	<b>-17 385</b>	<b>-17 604</b>	<b>-70 364</b>
<b>EBITA</b>	<b>-349</b>	<b>-940</b>	<b>5 738</b>
Goodwillavskrivning	-2 078	-2 038	-8 236
<b>Rörelseresultat</b>	<b>-2 428</b>	<b>-2 978</b>	<b>-2 498</b>
Finansnetto	8	35	-227
<b>Resultat efter finansiella poster</b>	<b>-2 419</b>	<b>-2 943</b>	<b>-2 725</b>
Skatt	75	238	-1 724
<b>Resultat efter skatt</b>	<b>-2 344</b>	<b>-2 705</b>	<b>-4 449</b>
Minoritetsintressen	16	-181	-1 593
<b>Nettoresultat</b>	<b>-2 329</b>	<b>-2 886</b>	<b>-6 042</b>
<b>Nettoresultat exkl. goodwillavskrivning</b>	<b>-250</b>	<b>-848</b>	<b>2 194</b>
<b>Nettoresultat/aktie</b>			
före utspädning	-0,53	-0,66	-1,38
- <i>exklusive goodwillavskrivning</i>	-0,06	-0,19	0,50
efter utspädning	-0,53	-0,66	-1,38
- <i>exklusive goodwillavskrivning</i>	-0,06	-0,19	0,50
<b>Genomsnittligt antal aktier</b>			
-före utspädning	4 368 216	4 368 216	4 368 216
-efter utspädning	4 368 216	4 368 216	4 368 216





### KONCERNENS BALANSRÄKNING

(Tkr)

	31 Mar 2013	31 Dec 2012
Immateriella anläggningstillgångar <sup>1)</sup>	42 702	44 780
Materiella anläggningstillgångar	419	415
Omsättningstillgångar	64 822	47 972
Kassa och bank	35 933	27 242
<b>Summa tillgångar</b>	<b>143 875</b>	<b>120 409</b>
Bundet eget kapital	12 382	12 361
Fritt eget kapital	17 292	19 501
<i>Summa eget kapital</i>	<i>29 674</i>	<i>31 861</i>
Minoritetsintressen	4 315	5 170
Uppskjuten skatt	237	431
Kortfristiga skulder	109 649	82 946
<b>Summa eget kapital och skulder</b>	<b>143 875</b>	<b>120 409</b>

<sup>1)</sup> Består huvudsakligen av goodwill hänförlig till förvärvade dotterbolag

### KONCERNENS KASSAFLÖDESANALYS

(Tkr)

	Jan - Mar 2013	Jan - Mar 2012
Kassaflöde från den löpande verksamheten före förändring av rörelsekapital	-1 703	-1 995
Kassaflöde från förändring av rörelsekapital	11 339	7 106
<b>Kassaflöde från den löpande verksamheten</b>	<b>9 636</b>	<b>5 110</b>
Kassaflöde från investeringsverksamheten	-53	-99
Kassaflöde från finansieringsverksamheten	-893	-536
<b>Periodens kassaflöde</b>	<b>8 691</b>	<b>4 475</b>
Likvida medel vid periodens början <sup>1)</sup>	27 304	25 990
Likvida medel vid periodens slut <sup>1)</sup>	35 994	30 466
<b>Periodens kassaflöde</b>	<b>8 691</b>	<b>4 475</b>

<sup>1)</sup> I likvida medel ingår kassa och bank samt kortfristiga placeringar



### FÖRÄNDRING AV EGET KAPITAL

(Tkr)	Jan - Mar 2013	Jan - Dec 2012
<b>Ingående balans</b>	<b>31 861</b>	<b>38 461</b>
Effekt av förändrad bolagsskattesats (obesk. reserver)	141	0
Periodens resultat	-2 329	-6 600
<b>Utgående balans</b>	<b>29 674</b>	<b>31 861</b>

### KONCERNENS NYCKELTAL

(Tkr)	Jan - Mar 2013	Jan - Mar 2012
<b>RESULTATRÄKNING</b>		
Omsättning	92 190	91 915
Resultat efter finansiella poster	-2 419	-2 943
EBITA-marginal	-0,4%	-1,0%
Vinstmarginal	-0,4%	-1,0%
Avkastning på eget kapital	-7,6%	-7,3%
Nettoresultat/aktie	-0,53 kr	-0,66 kr

<b>BALANSRÄKNING</b>	<b>31 Mar 2013</b>	<b>31 Dec 2012</b>
Nettokassa	35 994	27 304
Eget kapital per aktie	6,79 kr	7,29 kr
Soliditet	20,6%	26,5%

### DEFINITIONER

<b>Omsättning</b>	Avser det kunden betalar för resan och bokförs på avresedatum
<b>Orderingång</b>	Nettovärdet av periodens ny- och avbokningar
<b>EBITA-marginal</b>	Rörelseresultat före avskrivning av goodwill i procent av omsättningen
<b>Vinstmarginal</b>	Resultat efter finansiella poster exklusive goodwillavskrivningar i procent av omsättningen
<b>Avkastning på eget kapital</b>	Resultat efter skatt i procent av genomsnittligt eget kapital
<b>Nettoresultat per aktie</b>	Periodens nettoresultat delat med periodens genomsnittliga antal aktier
<b>Nettokassa</b>	Kassa och bank samt kortfristiga placeringar minskat med räntebärande skulder
<b>Eget kapital per aktie</b>	Eget kapital dividerat med utgående antal aktier
<b>Soliditet</b>	Eget kapital i procent av balansomslutningen