



Årsredovisning 2022
UNLIMITED
TRAVEL GROUP

CREATIVE
meetings

GO active

JB travel

PolarQuest 


Ski Unlimited

Specialresor 

 TRAVEL
BEYOND

Världens Resor



Västindien
SPECIALISTEN



ÅRSREDOVISNING 2022

INNEHÅLL

04

CEO HAR ORDET

06

HÅLLBARHET

07

VÅRA NIO
DOTTERBOLAG

17

VERKSAMHET OCH
AFFÄRSMODELL

19

STRATEGI OCH
STRUKTUR

21

STYRELSE

22

KONCERNLEDNING
OCH REVISOR

24

FÖRVALTNINGS-
BERÄTTELSE

25

FINANSIELL
INFORMATION I
SAMMANDRAG

30

RÄKENSKAPER
KONCERNEN

36

RÄKENSKAPER
MODERBOLAGET

40

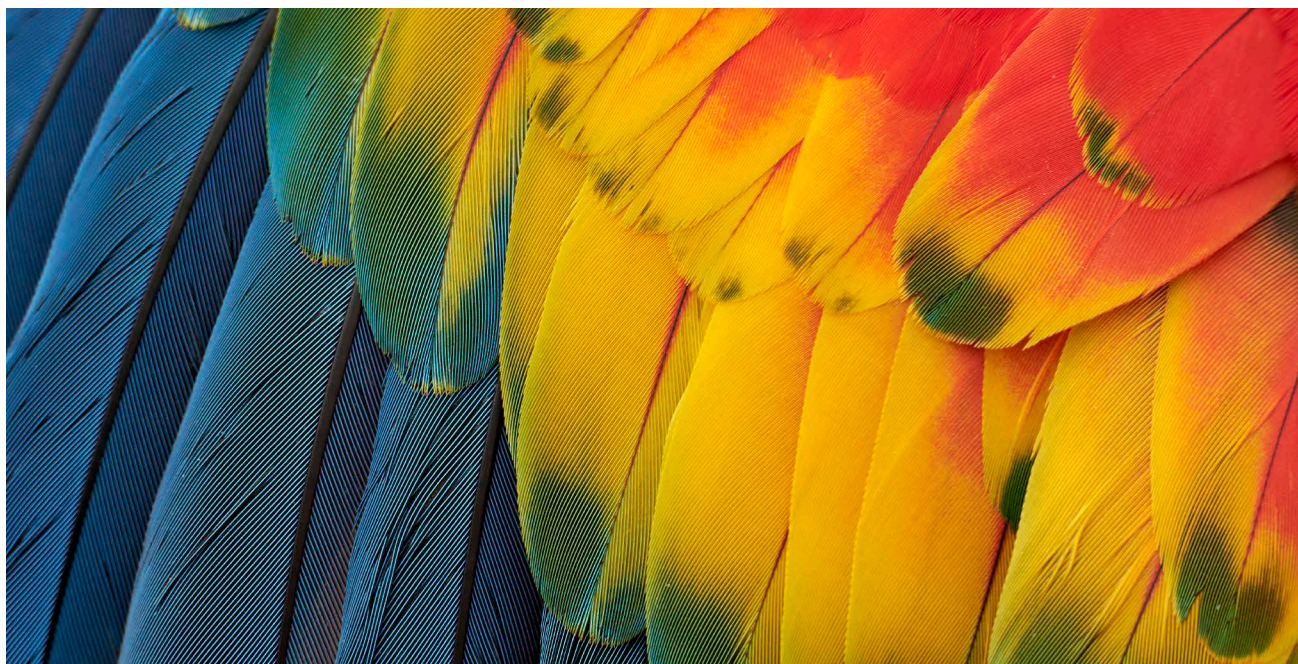
NOTER

70

SIGNATURER

71

REVISIONS-
BERÄTTELSE



CEO HAR ORDET

OMSÄTTNINGS- OCH EBITAREKORD OCH FULLT FOKUS PÅ TILLVÄXT

Gruppens starka affärsutveckling fortsätter och koncernen visar omsättningsrekord för 2022.

Resultatmässigt har flera av våra dotterbolag nått all time high vilket även är fallet för Unlimited Travel Group. Som helhet presenterar koncernen rekordnivåer avseende både bruttomarginal och EBITA.

Affärsläget

Det goda resultatet har möjliggjorts av den flexibilitet och skalbarhet som ligger i vår affärsmodell.

Det har gjort att vi snabbt kunnat anpassa vårt utbud då marknaden tagit fart. Exempelvis finns det ett starkt uppdämt behov hos våra företagskunder att ses på fysiska möten för att återknyta kontakten med sina kunder, likväl som att samla sina medarbetare för att skapa sammanhållning och framtidsfokus.

Inom privatresandet finns det å andra sidan en stark efterfrågan på premiumresor till varmare länder samt ett fortsatt stort intresse för de genuina, äkta upplevelserna både när och fjärran.

Vi ser en fortsatt lovande utveckling av bokningsläget både hos våra företags- och privatkunder.

En annan viktig parameter för det goda resultatet är att bolagen inom Unlimited Travel Group riktar sig till en köpstark målgrupp med höga krav gällande kvalitet, personlig service och hållbarhet. Här spelar våra erfarna, kunniga och engagerade medarbetare en huvudroll då de i princip kan skraddarsy vilken resa eller vilket evenemang som helst, en stor styrka och konkurrensfördel som även bidrar till stabila finanser.



“Koncernen visar
omsättningsrekord
för 2022”

“Rekordnivåer
avseende både
bruttomarginal
och **EBITA**”

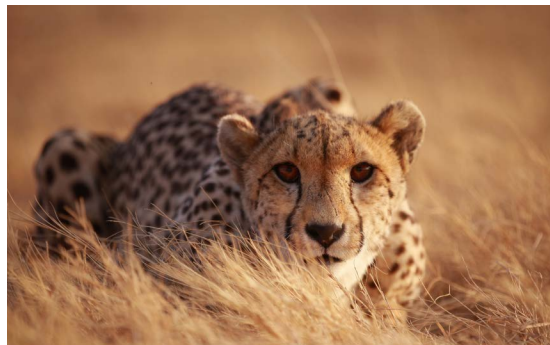
“Affärsmodell som
snabbt kan anpassas till
marknadens efterfrågan”

Utsikter

Ekonomisk osäkerhet med stigande räntor och kostnadsinflation kommer sannolikt att påverka resebranschen ett tag framöver. Samtidigt är den underliggande efterfrågan på resor god och vi har en affärsmodell som bevisat fungerar och som enkelt och snabbt kan anpassas till marknadens efterfrågan.

Med dessa fina förutsättningar har jag nu ett tydligt mandat från styrelsen – att tillsammans med ledningen fortsätta på den inslagna vägen med fullt fokus på tillväxt. Vi arbetar aktivt med att hitta företag i branschen som ytterligare kan addera till vår befintliga position och för ett antal aktiva förvärsdiskussioner. Vi har också fullt fokus på att få våra befintliga bolag att växa organiskt inom både privat- och företagssegmentet.

Vi konstaterar som sagt att 2023 inletts med en fortsatt lovande utveckling av bokningsläget. Trots lågkonjunktur, inflation och ett pressat ekonomisk läge, vill konsumenterna inte spara in på resor och upplevelser. Vi ser dock kortare framförhållning och att fler bokar sina resor senare.



Även våra företagskunder fortsätter att investera i möten och event. Många har fortsatt arbeta på distans efter pandemin vilket gör de fysiska möten som faktiskt genomförs än viktigare.

Jag ser fram emot att fortsätta uppdatera er om de framsteg vi tillsammans skapar. I grund och botten handlar det om att vi ska använda den kunskap, erfarenhet och engagemang vi har för att skapa upplevelser genom resor och events för våra kunder. Våra bolag präglas av långsiktighet, etik och kvalitet. På så sätt blir vi branschens mest attraktiva företagsgrupp att ingå, arbeta och investera i.

CHARLOTTE BLUM

CEO



HÅLLBARHET

ATT RESA MED OMTANKE I STORT OCH SMÅTT

Vi har förmånen att besöka och visa upp många fantastiska platser. Platser vi värnar om. Vi vill ta ansvar för att vår verksamhet inte försämrar för kommande generationer att få uppleva en fantastisk natur och levande kulturer. Vi kallar det att resa med omtanke i stort och smått. Väljer du att resa med något av våra dotterbolag så är du också med och tar ansvar.

Våra bolags verksamheter ser olika ut och alla arbetar med hållbarhet utifrån sina egna förutsättningar. Ingen kan göra allt men alla kan göra något och tillsammans gör vi skillnad. Det kan handla om alltifrån våra resenärers möjlighet att transportera sig klimatsmart till våra leverantörers anställningsförhållanden.

Några exempel på hur våra bolag bidrar till en mer hållbar värld

Världens Resor bidrar ekonomiskt till Siam Solar, ett solcellsprojekt i Thailand certifierat av Gold Standard. Projektet påskyndar landets övergång från fossila bränslen till grön energi. Genom att minska landets beroende av importerad energi, medverkar projektet också till nationell och regional ekonomisk tillväxt samt förbättringar av lokal infrastruktur.



Projektet har genererat nya lokala arbetstillfällen under anläggnings- och driftsfaserna, bidrar till regional hållbar utveckling och flera av FN:s globala hållbarhetsmål.

Många av platserna vi reser till är helt beroende av turism och därför söker vi i första hand efter alternativ som gynnar lokala ekonomier och de människor som lever på de platser vi besöker.

Att värna om våra medmänniskor är minst lika viktigt på hemmaplan och vid varje genomfört event tar Creative Meetings ut en symbolisk avgift som i kundens namn skänks Ronald McDonald Barnfond, en insamlingsstiftelse med ändamålet att stötta familjer med sjuka barn.

VÅRA NIO DOTTERBOLAG

Unlimited Travel Groups dotterbolag inom sektorerna Färdiga program, Skräddarsytt och B2B, har alla sin egen unika identitet. Tillsammans erbjuder de kunderna det mesta inom resor, möten och event.



FÄRDIGA PROGRAM



Verksamhetschef Guido Bowden



Go Active Travel arrangerar aktiva semester. Bolaget erbjuder vandringsresor, cykelresor, träningsresor och yogaresor. I utbudet finns dessutom temaresor där man djupdyker i ett specialämne. Varje resa görs i liten grupp under ledning av erfarna färdledare och coacher.

goactivetravel.se



Aktiva resor är en växande trend och under 2022 har bolaget sett en mycket positiv återhämtning av bokningsläget. Utbudet utökas kontinuerligt och har under året presenterat flera nyheter med positivt resultat.

Go Active Travel bidrar via South Pole till utvecklingsprojekt som syftar till minskade utsläpp världen över.



Under sommaren 2022 genomfördes en fullskalig säsong på Svalbard med tre fartyg. PolarQuest fortsätter att vara med och driva utvecklingen framåt när det kommer till ökad säkerhet och hållbara resor i Arktis. En övning i samarbete med Association of Arctic Expedition Cruise Operators (AECO) och Arctic Search and Rescue Network (ARCSAR) utfördes ombord på ett av fartygen på Svalbard. Året avslutades med enastående fina resor med valar och norrsken i Nordnorge.



VD Marie Lannborn Barker



polarquest.se

PolarQuest är Sveriges polarspecialist och arrangerar resor med små expeditionsfartyg till världens mest avlägsna och spektakulära platser - Arktis och Antarktis. Alla resor bygger på små grupper, nära möten med vilda djur och dramatisk natur. PolarQuests små expeditionsfartyg erbjuder en helt annan resa och upplevelse än vad ett större kryssningsfartyg gör. PolarQuest arbetar aktivt med hållbarhetsfrågor och strävar efter att göra så små avtryck som möjligt. Varje expedition är unik och målet är att varje resenär ska få uppleva sitt livs resa.

Cirka 60 % av resenärerna kommer från den internationella marknaden.

Som polarresearrangör har PolarQuest ett stort utbildningsansvar. Att genom kunskap, insikt och upplevelser göra sina resenärer till ambassadörer för miljön är en av bolagets största prioriteringar. Resor med små grupper och små fartyg gör så små avtryck som möjligt. Tills miljövänliga drivmedel finns att tillgå i branschen, väljer PolarQuest att beräkna och vara transparenta med alla utsläpp, minimera utsläpp så mycket som möjligt och bidra till certifierade projekt som kan reducera utsläpp snabbare.



2022 fortsatte Världens Resor sin lyckade satsning på fler spännande rundresor i Norden samtidigt som världen öppnade upp och resorna till långväga destinationer åter tog fart. Nyttänkande är en stor del av verksamheten där tematiska resor med fokus på tex konst och litteratur har fått stort genomslag senaste åren. Världens Resor fortsätter även att utöka utbudet av rundresor som genomförs med reguljärtåg samt med chartrade veterantåg.

Världens Resor

VD Lottie Sundelöf

Världens Resor skapar spännande rundresor med svensk färdledning till jordens alla hörn. Resorna har ett fåtal avgångar per år vilket gör varje resa till en unik upplevelse. Producenterna som skapar resorna har djup kunskap om resmålet vilket tar dig långt bortom de vanliga turistvägarna som du kan hitta på egen hand.

Världens Resor vill ta ansvar för att verksamheten inte försämrar för kommande generationer att få uppleva en fantastisk natur och levande kulturer. Små grupper, få avgångar, val av samarbetspartners och besök i nationalparker och naturreservat är en del av Världens Resors hållbarhetsarbete. Att arrangera fler nya tågresor samt ersätta flygresor med tåg, är en annan del av arbetet. Världens Resor bidrar även ekonomiskt till klimatpositiva projekt som skogsbevarande och utveckling av förnyelsebar energi.

varldensresor.se





Bankerna har återupptagit sitt resande och Specialresors egna resor har fortsatt utvecklas. Bolagets eventdel fortsätter att växa tack vare stor potential i att hjälpa Värmlands företag med planering och genomförande av möten och event.



Specialresor 

Verksamhetschef
Eva-Lena Rysjö

Specialresor grundades år 1991 och under många år har bolaget gjort uppskattade kundresor med Sparbanken, FöreningsSparbanken, sedermera Swedbank och de fristående Sparbankerna runt om i Sverige. Utöver bankresorna producerar man en rad olika gruppresor och studieresor för företag, föreningar och organisationer samt tidningar i form av läsaresor. Sedan några år tillbaka erbjuder man också sina kvalitativa och populära gruppresor till privatpersoner. Bolaget har idag ett brett utbud av resor med olika teman.

special-resor.se



Under Specialresors gruppresor med mat och dryck som tema njuter deltagarna av livets goda i form av regionens specialiteter. Eftersom grupperna oftast är mindre till storleken har man möjligheten att besöka små entreprenörer, mindre producenter och gårdar vilket också är grunden för vårt hållbara tänk.



SKRÄDDARSYTT



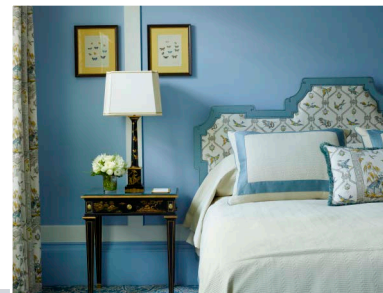
VD Helena Andrén



Travel Beyond skräddarsyr exklusiva och unika researrangemang över hela världen. De vänder sig till dig med höga krav på kvalitet och service oavsett om du reser som par, familj, grupp eller företag. Researrangörens kunskap och erfarenhet är branschunik och gör att de kan erbjuda dig upplevelser du inte visste fanns, och skapa researrangemang som överträffar dina förväntningar. Exklusiva partnerskap med flera hotellkedjor gör att du aldrig blir en gäst i mängden.

travelbeyond.se

Efter pandemiåren tilltog det uppdämda resebehovet och 2022 slutade med den högsta omsättningen och det bästa resultatet sedan starten för 18 år sedan. De toppsäljande destinationerna hos Travel Beyond är Maldiverna, Seychellerna, Mauritius och Dubai men intresset för övriga världen ökar nu när pandemin är över.



Efter ett temporärt uppehåll fortsätter arbetet med att identifiera och lyfta fram de samarbetspartners som erbjuder Travel Beyonds kunder något extra inom hållbarhet. Fokus ligger på resande som stödjer lokala samhällen, skyddar planeten och bevarar kulturarv.



Under pandemin har man arbetat hårt för att kunna erbjuda ett väl genomtänkt utbud nu när kunderna börjar resa igen med ett starkare fokus på utvalda hotell med hög kvalitet och speciell karaktär. Bolaget har nu fler karibiska pärlor i utbudet än någonsin och det finns ett starkt intresse även för Maldiverna och Mauritius som är ett viktigt komplement i programmet.

Att resa är utvecklande för varje människa och turism en viktig byggsten för bolagets resmål vilket gör att hållbarhet är en viktig faktor för alla inblandade för att kunna fortsätta framåt. Västindienspecialisten samarbetar med Husustainability och dessutom med New Hope och South Pole.



Västindien

SPECIALISTEN



VD Franciska Hollström

Västindienspecialisten grundades 1981 och är som namnet antyder specialiserade på resor till Västindien. Bolaget besitter en unik kunskap om resmålen och skräddarsyr resor helt enligt kundens önskemål. Visst kan du leta runt på internet och boka allt själv men med Västindienspecialisten kan du luta dig tillbaka och låta semestern börja direkt.

vastindienspecialisten.se





BUSINESS-TO-BUSINESS



Ski Unlimited hjälper sina gäster att resa mer hållbart. Under 2022 valde 30 % av gästerna att resa med tåg eller andra transporter med fossilfria bränslen. Under 2022 har bolaget liksom föregående år bidragit till ett solpanelsprojekt i Indien.

Ski Unlimited har också bidragit till POW - Protect Our Winters – bidraget kommer att användas i deras lobbyingsarbete för att sprida miljömedvetenhet i skid- och friluftsvärlden.



VD Frida Winqvist

Sedan 1986 har Ski Unlimited skräddarsytt unika, kundanpassade konferens- och företagsresor till några av världens finaste platser med aktivitet, uteliv och upplevelser i fokus. På snö, berg, hav och land skapar vi aktiva möten som känns.

Så fort restriktionerna släppte på nytt upplevde bolaget mycket stor efterfrågan. Längtan efter att få träffa kollegorna har varit stort och spridningen stor på val av resmål likaså, men där Spanien och Sverige varit mest populärt.

skiunlimited.se





VD Lotta Karlsvärd

Creative Meetings hjälper företag att kommunicera genom skraddarsyddna möten och event. Genom att kombinera hög kreativ nivå med stor förståelse för kommunikation har bolaget gjort över 5000 framgångsrika möten och event sedan starten 1999.

När restriktionerna släpptes i februari 2022 startade ett intensivt arbete med att producera inställda och flyttade events. Samtidigt ökade efterfrågan kraftigt tack vare uppdämt behov att mötas.

Digitala events har etablerat sig som en del av kärnverksamheten och är nu ett naturligt komplement till fysiska möten.

Den första september 2022 slutade VD Peter Winitsky efter 23 år som ägare och VD. Lotta Karlsvärd, som arbetat som byråledare sedan mars 2022, tog då över som VD för Creative Meetings AB.



Under hösten har ökad inflation och ökade kostnader i samhället, såsom elpriser och räntor, skapat viss oro i eventbranschen men detta påverkade inte orderingsgången.

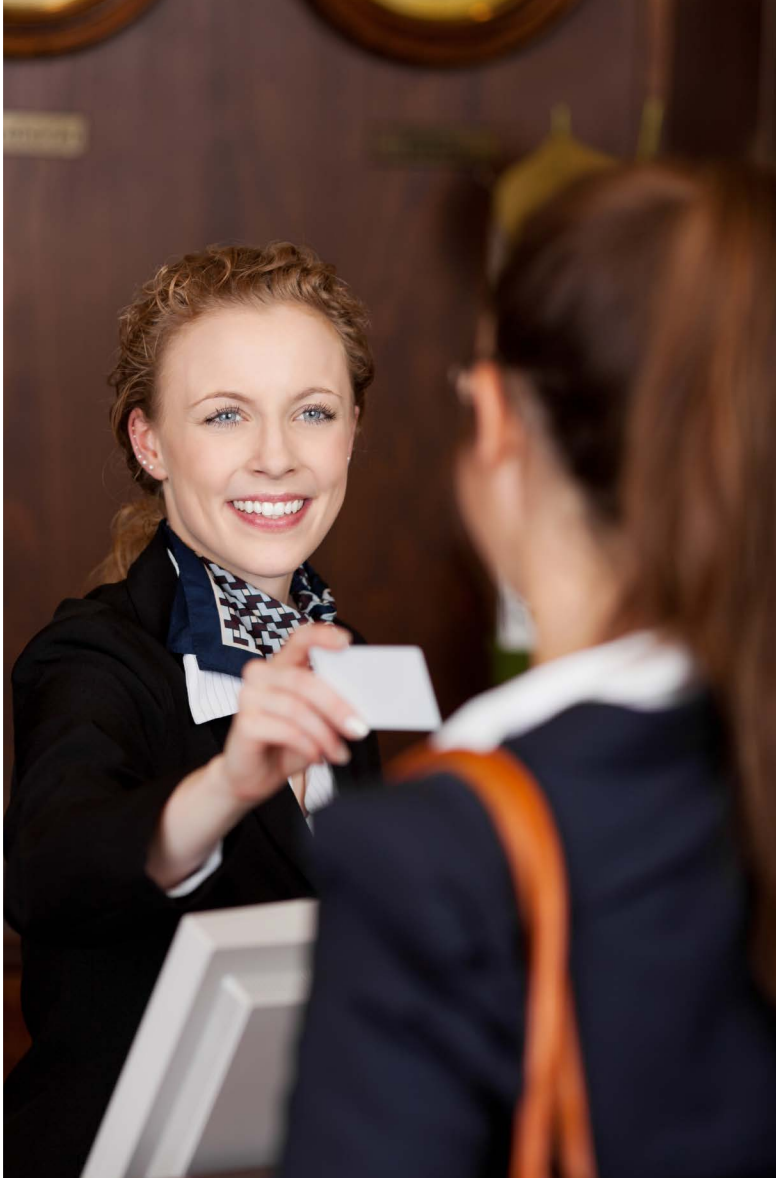
För Creative Meetings är det viktigt att verka för en hållbar nutid och framtid.

Varje år genomförs en klimatredovisning som ger en överblick av verksamhetens klimatpåverkan och därigenom ett underlag för att minska den.

Oavsett typ av evenemang vill Creative Meetings inspirera sina kunder till hållbara val och prioriterar inslag med lågt klimatavtryck, därför arbetar bolaget utifrån en checklista framtagen för att skapa hållbara evenemang med utgångspunkt i social, ekonomisk och miljömässig hållbarhet. Kunderna erbjuds möjlighet att bidra genom www.klimatkompensera.se

creativemeetings.se





jbtravel

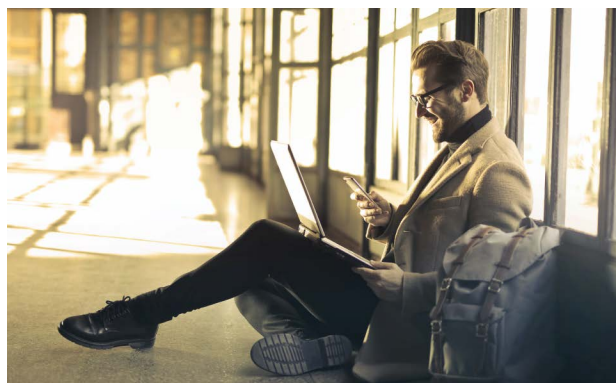
VD Jonas Bodin



JB Travel är affärsresebyrå för den kvalitetsmedvetne resenären som vet värdet av god service. Medarbetare med gedigen kunskap och erfarenhet hanterar all logistik runt resan så kunden kan fokusera på sina göromål. JB Travel har fokus på framtidens hållbara lösningar inom flyg i första hand.

Resandet har blivit mer komplext och därmed ökar efterfrågan på personlig service. Behovet att mötas igen var också tydligt. Dessa två faktorer tillsammans har givit JB Travel många nya kunder och projekt.

jbtravel.se



'Unlimited' är en koncern som i nuläget består av nio verksamma dotterbolag som alla erbjuder unika upplevelser med hög kvalitet och personlig service.

Vår verksamhet består i att förvärva, äga och utveckla små och medelstora bolag, där varje enhet har en tydlig specialisering, kunskap och positionering. Genom att arbeta tillsammans säkrar vi skalfördelar, lär av varandra, bygger specialistkompetenser och genomför gemensamma satsningar.

Faktorer som mer specifikt driver Unlimited Travel Groups tillväxt är behovet av innehållsrika möten och att intresset för långresandet ökar. Både företag och människor söker nya upplevelser med djupare innehåll i form av inspiration, utbildning, äventyr, natur och kultur.

Affärsmodell

Koncernens verksamhet inriktas främst mot nedan beskrivna tre sektorer:

Skräddarsytt - B2C

Skräddarsydda upplägg för enskilda resenärer eller grupper. Uppläggen anpassas efter kundens specifika behov och intresse. Det kan inkludera allt ifrån resa, boende och specifikt arrangerade upplevelser.

Färdiga Program - B2C

För privatresemarknaden utvecklar koncernen grupper med färdiga program som intresserade slutkunder kan boka sig på. Dessa resor varierar beroende på inriktning och bolag. Kunderna erbjuds allt ifrån arktiska expeditioner, träningsweekends eller längre rundresor till världens alla hörn.

Skräddarsytt - B2B

Denna sektor utgörs av företag, för vilka Unlimited skräddarsyr lokala events eller

konferensresor där innehåll och resmål anpassas efter uttalat syfte. Unlimited erbjuder även möjlighet till bokning av affärsresor till företag som är i behov av hög personlig service.

Privatmarknaden

Den svenska researrangörsmarknaden karaktäriseras av två huvudsakliga riktningar. Den första är chartermarknaden där ett fåtal större aktörer dominerar marknaden sedan lång tid tillbaka. Konkurrensen är hård, produkterna likartade och det är ofta priset som är avgörande för kunden.

Den andra riktningen utgörs av specialrese-segmentet, där Unlimited Travel Group verkar. Inom denna riktning karaktäriseras produkterna generellt av högre komplexitet och specialiseringsnivå i kombination med en högre grad av personlig service. Målgruppen finns i huvudsak i en internationaliserad och resvan grupp med god disponibel inkomst.

Det finns ca 1200 registrerade resebyråer i Sverige, varav de 300 medlemsföretag som representeras i Svenska Resebyrå- och arrangörsföreningen, SRF, omsatte 50 miljarder kronor 2019.

En rad faktorer driver resemarknaden; stora pensionsavgångar med människor med god disponibel inkomst, nyfikenhet och reslust. Fritidsresandet i Sverige ökar över tiden och världen har genom flygets expansion och prispress blivit mer tillgänglig än tidigare.

Företagsmarknaden

Unlimited Travel Group återfinns också som aktör på event- och mötesmarknaden där tidigare fysiska möten under pandemin ersattes med hybrid- eller digitala möten, något som vi nu ser är ett komplement till snarare än ersättning för fysiska möten efter pandemin.

Hållbarhet har blivit en allt viktigare fråga där efterfrågan på mer klimatsmarta rese- och eventalternativ såsom tåg och digitala- eller hybridevent har ökat. Vissa företag väljer att lägga sina möten och konferenser i närområdet vilket ställer större krav på att innehållet står för en större del av upplevelsen än själva destinationen.

Faktorer som mer specifikt driver Unlimited Travel Groups tillväxt är behovet av innehållsrika möten och att intresset för långresandet ökar. Både företag och människor söker nya upplevelser med djupare innehåll i form av innehåll, inspiration och utbildning, äventyr, natur och kultur.

Konkurrenter

Det finns ett mindre antal fullservice affärsresebyråer som direkt konkurrerar på affärsresemarknaden och även inom grupp- och konferenssegmentet.

Inom möten och event förekommer en handfull större aktörer. Flera affärsresebyråer och även charterarrangörer har egna grupp-, konferens- och eventavdelningar.

När det gäller kryssningar och resor till Arktis/ Antarktis är det främst ett par större utländska aktörer som är de främsta konkurrenterna men också ett antal mellanstora och små specialarrangörer.

På marknaden för lyxresor utgörs konkurrensen främst av 4–5 ledande aktörer. En stor del av försäljningen sker direkt till privatkund.

Inom aktivitets-, tränings- och yogaresor finns ett stort antal mindre konkurrenter men också några större. Marknaden för gruppresor med ledsagare (guider/ ciceroner etc.) är uppdelad mellan en mängd mindre och halvstora företag.

Ytterligare konkurrenter inom resesegmentet är de stora charterarrangörerna. Men även konkurrensen från digitala bokningsajter och lågprisflygbolagen är tilltagande.



UNLIMITED TRAVEL GROUPS

STRATEGI OCH STRUKTUR

Strategi

Entreprenörskap, kreativitet och utveckling är centrala delar i Unlimited Travel Groups strategi för tillväxt. För att stimulera till organisk tillväxt uppmuntras varje bolag att tänka och agera som ett självständigt bolag men med möjligheten att utväxla erfarenheter, kompetens och tjänster med sina systerbolag inom koncernen.

Moderbolaget stöttar bolagen inom områden såsom ekonomi, administration, digital utveckling, affärsutveckling, organisation, ledarskap, utbildning, juridik, HR och IT samt gemensamma affärsmöjligheter. Dotterbolagen får fördelarna av ett större företag med många systerbolag.

Långsiktighet, etik och hög kvalitet i alla led är centrala begrepp inom hela gruppen.

Struktur

Koncernen består i skrivande stund av nio verksamma bolag. Strukturen bygger på hel- eller delägda dotterbolag med egen ledning där moderbolaget fungerar som kravställare och stöd vid förvärv, affärsutveckling och administration.

Vision



'Vi förverkligar människors drömmar'. Med passion, nytänkande och omtanke får vi människor att vidga sina vyer och förverkliga sina drömmar. Tillsammans skapar vi en bättre värld.

Mission



Vi utvecklar resor och möten som skapar oförglömliga minnen. Vi älskar att dela med oss av våra erfarenheter och kunskap ur en global värld, förenade av ett gemensamt kvalitetsfokus i alla dimensioner. Tillsammans är vi Unlimited.

Varumärkeslöfte



Passionerade specialister – på småskaliga och storslagna resor & event

Värdeord



Vi är...

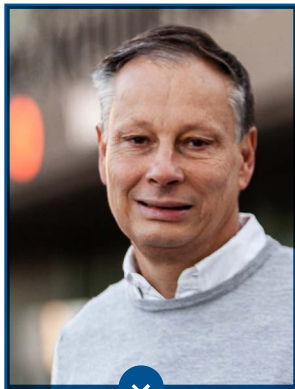
- ... PASSIONERADE specialister
- ... och NYTÄNKANDE entreprenörer
- ... med OMTANKE i stort och smått



UNLIMITED TRAVEL GROUPS

STYRELSE

CHRISTIAN CLEMENS
ORDFÖRANDE SEDAN 2022



” Övriga styrelseuppdrag:
Svenskt Flyg

Aktieinnehav (direkt och indirekt):
21 900

FRIDA LÖNNQVIST
LEDAMOT SEDAN 2021



” Övriga styrelseuppdrag:
Inga övriga styrelseuppdrag

Aktieinnehav (direkt och indirekt):
5000

BJÖRNE SANDSTRÖM
LEDAMOT SEDAN 2019



” Övriga styrelseuppdrag:
Svenska Turistbuss-
företagen, Unifire AB.

Aktieinnehav (direkt och indirekt):
966

ANNA ELAM
LEDAMOT SEDAN 2008



” Övriga styrelseuppdrag:
Cadre Invest, Eastate, Rytu
Invest, East Capital Holding,
Laulasmaa Invest, LaSpa Group,
Agro-Region, Telegram Music,
Sigmastocks, Skargaarden

Aktieinnehav (via familjens
bolag Eastate): 1 711 093

Aktieinnehav från 2022-12-31

LOTTA KRONSTAM
LEDAMOT SEDAN 2022



” Övriga styrelseuppdrag:
inga övriga styrelseuppdrag

Aktieinnehav (direkt och
indirekt): 5 444

REGINA SIPOS
LEDAMOT SEDAN 2021



” Övriga styrelseuppdrag:
Vad Vi Vet, Peafowl
Plasmonics, Mindmore,
Re:Ocean, Bower, Knodd Vård,
Invoicery Group Ab (publ),
Campus Manilla Utbildning
AB, Diverse executive
boards, Skeppsholmen
företagsutveckling

Aktieinnehav (direkt och
indirekt): 500

UNLIMITED TRAVEL GROUP

LEDNING



CHARLOTTE BLUM, CEO

Charlotte Blum tillträdde som CEO i december 2022. Charlotte har lång erfarenhet från ledande befattningar inom hotell- och resebranschen såsom Diplomat Hotels, Rezidor och TUI. Hon har också varit verksam som senior rådgivare och i styrelser som ledamot och ordförande.

Aktuellt styrelseuppdrag: Villa Baro AB, ordförande
Aktieinnehav: 0



SUSANNE FINÉR, CFO

Susanne Finér började som CFO i januari 2022. Susanne har en lång erfarenhet från ledande befattningar på bolag som Humana, Trafikförvaltningen, Axfood och de senaste åren som interim med fokus på finansiell styrning och förändringsledning främst på koncernnivå.

Aktieinnehav: 559



JONAS BODIN, COO

Jonas Bodin tillträder som COO kvartal ett 2023. Jonas har lång erfarenhet som entreprenör inom mötes- och eventindustrin och har varit verksam inom flera dotterbolag i koncernen sedan 2017.

Aktieinnehav: 80

REVISOR

Jonas Forsberg, Auktoriserad revisor
Finnhammars Revisionsbyrå Aktiebolag
Vald 2014-04-28

FINANSIELLA RAPPORTER

UNLIMITED TRAVEL GROUPS

FÖRVALTNINGSBERÄTTELSE

Styrelsen och verkställande direktören för Unlimited Travel Group UTG AB (publ.), organisationsnummer 556337-3835, får härmed avge årsredovisning och koncernredovisning för verksamhetsåret 1 januari – 31 december 2022. Upplysningarna nedan gäller, om inget annat anges, koncernen som förkortas Unlimited.

Allmänt om verksamheten

Unlimited skall bedriva resebyråverksamhet, anordna researrangemang, företagsevent och därmed förenlig verksamhet. Bolagets säte är Stockholm.

Affärsverksamheten bedrivs huvudsakligen genom dotterbolag. Vid räkenskapsårets utgång var dessa följande:

BOLAG	ANDEL
PW Creative Meetings AB	99%
JB Travel AB	100%
PolarQuest AB	100%
Polar Quest Expeditions AB	100%
Ski Unlimited AB	100%
Specialresor Unlimited AB	100%
Travel Beyond i Stockholm AB	71%
UTG Förvaltning AB	100%
Världens Resor AB	75%
Västindienspecialisten Unlimited AB	100%
Go Active Travel AB	100%

Resultat

Omsättningen uppgick till 697,8 mkr (200,1 mkr januari–december 2021). Bruttomarginalen uppgick till 21,5 (21,9) procent.

Rörelseresultatet (EBITA) uppgick till 28,5 (-10,9) mkr.

Resultat efter finansiella poster uppgick till 26,9 (-13,3) mkr.

Årets resultat uppgick till 24,1 (-14,4) mkr. Resultat per aktie uppgick till 1,72 (-1,58) kr.

Finansiell ställning och likviditet

Den 31 december 2022 uppgick koncernens likvida medel till 21,1 (13,8) mkr. Eget kapital hänförligt till moderbolagets aktieägare uppgick till 22,9 (3,8) mkr, vilket motsvarar 1,95 (0,33) kr per aktie.

FINANSIELL INFORMATION I SAMMANDRAG

RESULTAT OCH STÄLLNING (tkr)

KONCERNEN	2022	2021	2020	2019	2018
Nettoomsättning	697 846	200 124	150 746	693 604	667 043
EBITA (röresleresultat före ev nedskrivning av goodwill)	28 518	-10 893	-34 507	12 268	11 671
Resultat efter finansiella poster	26 866	-13 324	-42 941	11 306	11 410
Balansomslutning	373 613	334 863	258 574	348 393	297 467
Soliditet	7,9%	3,2%	Neg	11,9%	13,2%

MODERBOLAGET	2022	2021	2020	2019	2018
Nettoomsättning	5 230	4 957	4 034	5 893	4 371
Resultat efter finansiella poster	-7 893	-23 451	-35 670	-4 783	-2 688
Balansomslutning	129 747	120 062	103 418	130 760	119 905
Soliditet	22,7%	27,9%	21,7%	36,9%	32,2%

Viktiga händelser under räkenskapsåret

Nytt omsättningsrekord, 698 mkr.

Resultatmässigt har fler av våra dotterbolag nått all time high vilket även är fallet för Unlimited. Som helhet presterar koncernen rekordnivåer avseende både bruttomarginal och EBITA.

Den 31 december förvärvade Unlimited ytterligare 14,25 % av aktierna i Creative Meetings och äger nu 99,25 %.

Den 22 september utsågs Charlotte Blum till ny CEO för Unlimited. Charlotte, som tillträdde den 1 december 2022, har lång och bred erfarenhet från resebranschen i roller som VD, styrelseledamot och senior rådgivare. Föregående CEO Jens Petter Stenseth går i pension.

Den 1 september genomfördes ett vd-byte i Creative Meetings då grundaren och vd:n Peter Winitzky lämnade över till Lotta Karlsvärd.

Under juni månad förvärvade Unlimited de återstående 9 % av aktierna i Go Active Travel och äger nu 100 %.

Vid årsstämman den 24 maj utsågs Christian Clemens till ny styrelseordförande i Unlimited. I samband med årsstämman tillsattes även en ny ledamot i styrelsen genom val av Lotta Kronstam.

Februari blev en nyckelmånad för vår bransch med omklassificering av pandemin till "icke-samhällskritisk sjukdom" och därmed borttagande av alla restriktioner.

I januari tillträdde Susanne Finér som CFO och ersatte därmed Åsa Ekvardt.

Händelser efter räkenskapsårets utgång

Vi kan konstatera att 2023 inletts med ett rekordhøgt bokningsläge. Våra kunder vill inte spara in på resor och upplevelser.

Travel Beyond har som en av de första resebyråerna i världen rekommenderats av prestigefulla Forbes Travel Guide.

Jonas Bodin tillträdde i början av året rollen som COO för bolaget. Tjänsten är helt nyinrättad i syfte att bättre rusta koncernens strategiska arbete och interna support för kommande satsningar och expansion.

Fortsatt osäkert världsläge med höjda räntor, el, drivmedel och matvarupriser riskerar att påverka köpkraften hos våra kunder.

De ökade kostnaderna hos våra leverantörer inom flyg och hotell påverkar resans pris.

Svag svensk krona påverkar prisbilden för svenskar att resa utomlands. Vilket också påverkar val av destinationer.

Den internationella oron i bankvärlden är i skrivande stund en osäkerhetsfaktor som kan komma att påverka våra kunders ekonomi.

Ändrat förfarande gällande tecknandet av nya resegarantier kräver nya interna rutiner.

Utsikter 2023

Per 31 mars 2023 är bokningsläget för innevarande år i nivå med bokningsläget vid samma tidpunkt 2022.

Medarbetare

Vid rapportperiodens slut uppgick antalet heltidsanställda (FTE) till 94 personer (81 personer 31 december 2021).

Styrelse

Styrelsen består, 2022-12-31, av sex ordinarie ledamöter, Christian Clemens (styrelseordförande), Anna Elam, Björne Sandström, Lotta Kronstam, Frida Lönnqvist och Regina Sipos. CEO och CFO deltar i styrelsens sammanträden såsom föredragande.

Styrelsens arbete regleras av en arbetsordning. Arbetsordningen och den särskilda VD-instruktionen anger arbetsfördelningen mellan styrelsen och verkställande direktör. Arbetsordningen innehåller också en förteckning av de ärenden som skall behandlas på styrelsesammanträden. I instruktionen till verkställande direktören anges dennes uppgifter och befogenheter.

Under räkenskapsåret har styrelsen haft 15 (19) styrelsemöten. Vid dessa tillfällen har styrelsen bland annat behandlat ämnen som strategi, ekonomisk rapportering, förvärv, marknadsutveckling, verksamhetsmål samt uppföljning av dessa.

Årsstämma 2023

Unlimiteds årsstämma hålls 2023-05-25.

Valberedning

Årsstämman 2022 beslutade att ledamöterna i Unlimiteds valberedning inför årsstämman 2023 skulle utgöras av de fem till rösteantalet största aktieägarna i Unlimited. Aktieägandet i Unlimited baseras på ägandet per den sista bankdagen i september 2022. Valberedningen består av Michaël Berglund, Gunnar Lind, Anna Elam, Staffan Lund och Björn Wolrath.

Ägarförhållanden

AKTIEÄGARE	AKTIEINNEHAV (DIREKT OCH INDIREKT)	ANDEL %
Estate AB	1 711 093	14,6%
Staffan Lund med bolag	1 317 725	11,3%
Michaël Berglund med bolag	1 045 744	8,9%
Västsvenska Systembyggen AB	889 494	7,6%
Björn Gustaf Wolrath	583 474	5,0%
Avanza Pension	501 140	4,3%
Gunnar Lind	444 972	3,8%
Nordnet pensionsförsäkring AB	429 217	3,7%
Erik Wernevi	298 788	2,6%
Martin Gorne	242 886	2,1%
Övriga aktieägare	4 237 647	36,2%
TOTALT PER 31 DECEMBER 2022	11 702 180	100%

Risker

Ett antal faktorer utom Unlimiteds kontroll kan påverka resultat och finansiell ställning. I det följande redovisas ett antal potentiella risker som kan komma att påverka koncernens framtida utveckling och resultat. Faktorerna nedan är inte framställda i prioritetsordning och gör heller inte anspråk på att vara heltäckande. Det innebär inte heller att det inte finns andra risker än nedan nämnda som kan komma att påverka Unlimiteds verksamhet och resultat.

Den senaste pandemin visade på Unlimited Travel Groups förmåga att handla agilt. Som exempel kan nämnas att nya resor producerades, med resor inom Sverige som ett nytt affärsområde. Mötes- och eventdelen utvecklades ut- och inrikes. Digitala mötes- och presentationstekniker förfinades och kom i fokus.



Konjunkturen

Resebranschen, och därmed Unlimited, är beroende av målgruppens disponibla inkomster. En svag konjunkturutveckling kan komma att medföra lägre marknadsstillväxt för resebranschen. Det finns därmed risk att koncernens försäljning kan påverkas negativt.



Nyckelpersoner

Inom Unlimited kan det finnas nyckelpersoner som är viktiga för verksamheten. Om dessa nyckelpersoner lämnar koncernen skulle det, åtminstone kortsiktigt kunna ha en negativ inverkan på verksamheten.



Klimat och natur

Vissa av våra bolag opererar i särskilt känsliga naturområden där vi måste vara alerta för plötsliga myndighetsbegränsningar i vad som är möjligt att besöka.



Förvärv

En del i Unlimiteds strategi bygger på förvärv av rese- och eventarrangörer/-verksamheter. Med denna strategi finns risker för felbedömningar vid förvärvstillfället och/eller påverkan från ej kända externa faktorer. Sådana händelser kan hämma koncernens utvecklingstakt, finansiella ställning och likviditet i det korta perspektivet.



Twister

Unlimited Travel Group är ej part i någon pågående tvist, rättegång eller skiljeförfarande. Det föreligger idag inte några kända förhållanden som skulle kunna påverka koncernens ekonomiska ställning eller resultat i någon väsentlig grad. För beskrivning av finansiella risker hänvisas till not 4.

Övriga aktörer

Vi har även lärt oss att vi är beroende av kortinlösenföretag, IATA, försäkringsbolag och vissa länders restriktioner på resor till några utvalda destinationer. Alla riskminimerar och försöker få ”den lilla resebyrån” att ta ansvar för allt.

Även nuvarande resegaranti- och paketreselag missgynnar oss som aktörer.



Politisk oro, naturkatastrofer och epidemier/pandemier

Koncernens resor täcker stora delar av världens geografi inklusive samtliga sju kontinenter. Från tid till annan uppstår politiska konflikter, strejker, vulkanutbrott, jordbävningar, översvämningar, epidemier, pandemier och dylika händelser. Sådana händelser riskerar att skapa bortfall av försäljning, oplanerade extraordinära kostnader och försämrade bruttovinster.

Avtal

Unlimited är inte beroende av något enskilt avtal för verksamhetens bedrivande.

Försäkringar

Styrelsen bedömer att Unlimiteds försäkringsskydd är tillfredsställande med avseende på verksamhetens art och omfattning.

Finansiella instrument

I syfte att säkra kostnader i utländsk valuta använder Unlimited terminskontrakt. Dessa terminskontrakt skall alltid vara kopplade till en specifik resa, alternativt en period av resor.

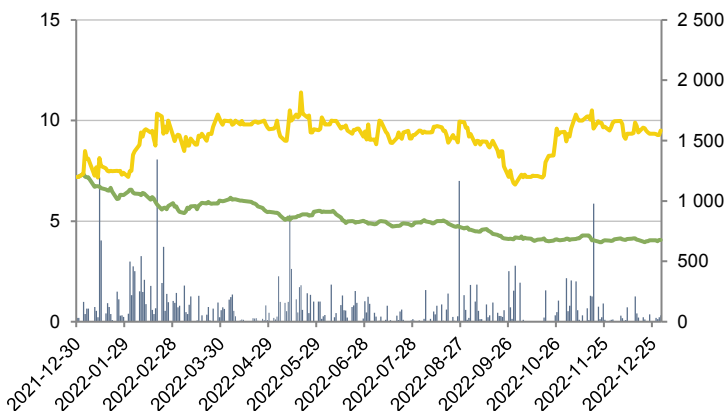
Notering

Sedan den 15 december 2006 är Unlimiteds aktier upptagna till handel på NASDAQ OMX First North. Aktiens kortnamn är UTG.

Aktien

Under januari–december ökade Unlimiteds aktiekurs med 32 procent. First North All-Share SEK index minskade under motsvarande period med 44 procent.

■ Oms (tkr) ■ FN AS SEK -44% ■ UTG 32%



Utdelningspolicy

Unlimited Travel Groups utdelningspolicy lyder enligt följande:

Styrelsens ambition är att ge aktieägarna en utdelning över tid som uppgår till 40-60% procent av koncernens resultat per aktie. Framtida utdelningar skall ta hänsyn till Unlimited Travel Groups resultat, kassaflöden och likviditet samt kräver att koncernens rörelsekapital är positivt innan överskott delas

ut till aktieägarna. Även investeringar i förvärv som är ett steg i koncernens tillväxtstrategi kan påverka nivån på framtida utdelningar.

Förslag till beslut om vinstutdelning

Styrelsen föreslår att ingen utdelning lämnas för räkenskapsåret 2022.

Vinstdisposition

Styrelsen och verkställande direktören föreslår att till förfogande stående vinstmedel 10 977 703 kr disponeras enligt följande:

Överkursfond	56 980 435
Balanserat resultat	-42 762 392
Årets resultat	-3 240 340
Summa	10 977 703
Styrelsens förslag till vinstdisposition	
- i ny räkning balanseras	10 977 703
Summa	10 977 703

Årsstämman kommer att hållas tisdagen den 25 maj, klockan 15:00, möjlighet att delta digitalt kommer att finnas. Kallelse har skett i Post- och Inrikes Tidningar, genom pressmeddelande och på bolagets hemsida. Meddelande om att kallelse har skett har annonserats i Svenska Dagbladet. För mer information och anmälan, se www.utg.se.

Beträffande Unlimiteds resultat och ställning i övrigt hänvisas till efterföljande resultat- och balansräkningar med tillhörande tilläggsupplysningar.

RÄKENSKAPER KONCERNEN

RESULTATRÄKNING KONCERNEN (tkr)	Not	2022-01-01 2022-12-31	2021-01-01 2021-12-31
Nettoomsättning	5	697 846	200 124
Övriga rörelseintäkter	6	5 065	31 927
Kostnad sålda resor	4,7,8	-547 797	-156 245
Bruttoresultat		155 114	75 805
Övriga externa kostnader	8,9	-33 272	-21 542
Personalkostnader	7	-80 641	-50 439
Avskrivningar och nedskrivningar på immateriella och materiella anläggningstillgångar	14,15	-12 683	-14 718
Rörelseresultat		28 518	-10 893
Resultat från finansiella poster			
Finansiella intäkter	12	177	69
Finansiella kostnader	12	-1 829	-2 500
Resultat efter finansiella poster		26 866	-13 324
Skatt på årets resultat	10	-2 816	-1 044
ÅRETS RESULTAT		24 051	-14 368
Moderbolagets aktieägare		20 087	-16 627
Innehav utan bestämmande inflytande		3 963	2 258
Resultat per aktie (kr)			
-före och efter utspädning		1,72	-1,58
Genomsnittligt antal aktier			
-före utspädning		11 702 180	10 531 962
-efter utspädning		11 702 180	10 531 962
RAPPORT ÖVER TOTALRESULTAT KONCERNEN (tkr)	Not	2022-01-01 2022-12-31	2021-01-01 2021-12-31
Årets resultat		24 051	-14 368
Övrigt totalresultat, poster som kan överföras till resultatet			
Kassaflödessäkring		571	570
Uppskjuten skatt kassaflödessäkring	10	-118	-144
Summa poster som kan överföras till resultatet		453	426
Årets totalresultat		24 504	-13 942
Hänförligt till			
Moderbolagets aktieägare		20 541	-16 201
Innehav utan bestämmande inflytande		3 963	2 258

BALANSRÄKNING KONCERNEN (tkr)	Not	2022-12-31	2021-12-31
TILLGÅNGAR			
ANLÄGGNINGSTILLGÅNGAR			
Immateriella anläggningstillgångar			
Goodwill	14	45 061	45 061
Övrig immateriell anläggningstillgång	14	0	0
Summa immateriella anläggningstillgångar		45 061	45 061
Materiella anläggningstillgångar			
Inventarier	15	419	178
Nyttjanderättstillgångar	15	43 395	50 237
Summa materiella anläggningstillgångar		43 814	50 415
Finansiella anläggningstillgångar			
Andra långfristiga fordringar	17,18	9 122	9 841
Summa finansiella anläggningstillgångar		9 122	9 841
Uppskjuten skattefordran	10	2 725	420
SUMMA ANLÄGGNINGSTILLGÅNGAR		100 722	105 737
OMSÄTTNINGSTILLGÅNGAR	18		
Varulager m.m.			
Färdiga varor och handelsvaror		102	137
Förskott till leverantör		47 842	33 397
Summa varulager m.m.		47 944	33 534
Kortfristiga fordringar			
Kundfordringar	19	165 403	147 191
Aktuella skattefordringar		506	745
Övriga fordringar		32 091	29 973
Förutbetalda kostnader och upplupna intäkter	19,20	5 893	3 870
Summa kortfristiga fordringar		203 893	181 779
Likvida medel	21,22	21 054	13 813
SUMMA OMSÄTTNINGSTILLGÅNGAR		272 891	229 126
SUMMA TILLGÅNGAR		373 613	334 863

BALANSRÄKNING KONCERNEN (tkr)	Not	2022-12-31	2021-12-31
EGET KAPITAL OCH SKULDER			
EGET KAPITAL	23		
Eget kapital hänförligt till moderbolagets aktieägare			
Aktiekapital		11 702	11 702
Övrigt tillskjutet kapital		86 154	86 154
Kassaflödesreserv		453	0
Balanserat resultat inklusive årets resultat		-75 456	-94 043
Summa eget kapital hänförligt till moderbolagets aktieägare		22 854	3 813
Innehav utan bestämmande inflytande	16	6 633	6 789
SUMMA EGET KAPITAL		29 487	10 602
SKULDER			
Långfristiga skulder och avsättningar	18		
Skulder till kreditinstitut	24	0	1 680
Leasingskuld	24	28 293	35 065
Uppskjuten skatteskuld	10	113	530
Summa långfristiga skulder		28 406	37 275
Kortfristiga skulder	18		
Skulder till kreditinstitut	24	1 680	7 240
Leasingskuld	24	12 293	12 450
Förskott från kund		233 745	232 545
Leverantörsskulder		18 430	13 760
Aktuell skatteskuld		3 966	2 623
Övriga skulder		9 224	8 194
Upplupna kostnader och förutbetalda intäkter	25	36 382	10 173
Summa kortfristiga skulder		315 720	286 985
SUMMA SKULDER		344 126	324 260
SUMMA EGET KAPITAL OCH SKULDER		373 613	334 863

FÖRÄNDRING EGET KAPITAL KONCERNEN (tkr)

KONCERNEN	AKTIE- KAPITAL	ÖVRIGT TILLSKJUTET KAPITAL	KASSA- FLÖDES- RESERV	BALANSERAT RESULTAT INKL PERIODENS RESULTAT	SUMMA EGET KAPITAL	INNEHAV UTAN BESTÄMMANDE INFLYTANDE	TOTALT EGET KAPITAL
Utgående balans 31 december 2020	5 851	57 743	-427	-72 729	-9 563	7 086	-2 477
Periodens resultat	-	-	-	-16 627	-16 627	2 258	-14 369
Övrigt totalresultat	-	-	427	-	427	-	427
Summa totalresultat	0	0	427	-16 627	-16 200	2 258	-13 942
Transaktioner med aktieägare							
Förvärv från innehav utan bestämmande inflytande	-	-	-	-4 687	-4 687	-2 555	-7 242
Nyemission	5 851	29 255	-	-	35 106	-	35 106
Emissionskostnader	-	-844	-	-	-844	-	-844
Summa transaktioner med aktieägare	5 851	28 411	0	-4 687	29 575	-2 555	27 020
Utgående balans 31 december 2021	11 702	86 154	0	-94 043	3 813	6 789	10 602
Periodens resultat	-	-	-	20 087	20 087	3 963	24 051
Övrigt totalresultat	-	-	453	-	453	-	453
Summa totalresultat	0	0	453	20 087	20 541	3 963	24 504
Transaktioner med aktieägare							
Lämnad utdelning till innehav utan bestämmande inflytande	-	-	-	-	-	-2 476	-2 476
Förvärv från innehav utan bestämmande inflytande	-	-	-	-1 500	-1 500	-1 643	-3 143
Summa transaktioner med aktieägare	0	0	0	-1 500	-1 500	-4 119	-5 619
Utgående balans 31 december 2022	11 702	86 154	453	-75 456	22 854	6 633	29 487

KASSAFLÖDESANALYS KONCERNEN (tkr)	Not	2022-01-01 2022-12-31	2021-01-01 2021-12-31
Resultat efter finansiella poster	26	26 866	-13 324
Justering för poster som ej ingår i kassaflödet			
Avskrivningar och nedskrivningar	14,15	12 683	14 718
Realisationsresultat materiella anläggningstillgångar		1 062	-49
Ej betalda räntor		226	1 663
Orealiserade valutakursförändringar		-312	1 062
Nyttjad deposition fartyg		384	-8 716
Kassaflöde efter justeringar		40 909	-4 646
Betald skatt		-4 655	-635
Kassaflöde från den löpande verksamheten före förändring av rörelsekapital		36 254	-5 281
Minskning (+) ökning (-) av varulager		-14 409	-21 434
Minskning (+) ökning (-) av fordringar		-22 352	-55 431
Minskning (-) ökning (+) av kortfristiga skulder		31 672	92 136
Kassaflöde från den löpande verksamheten		31 165	9 991
Investeringsverksamheten			
Investering i inventarier	15	-360	-50
Försäljning av inventarier		0	64
Förvärv/försäljning från innehav utan bestämmande inflytande		0	-9 799
Förändring långfristiga fordringar	17	335	-1 483
Kassaflöde från investeringsverksamheten		-25	-11 268
Finansieringsverksamheten			
Förvärv från innehav utan bestämmande inflytande		-556	0
Utdelning innehav utan bestämmande inflytande		-2 476	0
Förändring checkkredit	24	0	-20 237
Upptaget lån från kreditinstitut	24	0	5 000
Amortering skuld till kreditinstitut	24	-7 240	-2 240
Amortering leasingskulld	24	-13 627	-5 890
Inbetalning eget kapital företrädesemission		0	35 107
Emissionskostnad		0	-844
Kassaflöde från finansieringsverksamheten		-23 899	10 895
Årets kassaflöde		7 241	9 616
Likvida medel vid periodens ingång	21	13 813	4 196
Likvida medel vid periodens utgång	21	21 054	13 813
Förändring likvida medel		7 241	9 616

RÄKENSKAPER

MODERBOLAGET

RESULTATRÄKNING MODERBOLAGET (tkr)	Not	2022-01-01 2022-12-31	2021-01-01 2021-12-31
Nettoomsättning		5 230	4 957
Rörelsens kostnader			
Övriga externa kostnader	8,9	-9 133	-8 824
Personalkostnader	7	-10 893	-5 539
Avskrivningar på immateriella och materiella anläggningstillgångar		-20	-40
Rörelseresultat		-14 816	-9 446
Resultat från finansiella poster			
Resultat från andelar i koncernbolag	11	7 074	-13 540
Ränteintäkter	12	768	6
Räntekostnader	12	-919	-471
Resultat efter finansiella poster		-7 893	-23 451
Bokslutsdispositioner	13	1 990	0
Resultat före skatt		-5 903	-23 451
Skatt på årets resultat	10	2 662	0
ÅRETS RESULTAT		-3 240	-23 451

Moderbolaget lämnar ingen rapport över övrigt totalresultat då inga belopp finns att redovisa i denna.

BALANSRÄKNING MODERBOLAGET (tkr)	Not	2022-12-31	2021-12-31
TILLGÅNGAR			
ANLÄGGNINGSTILLGÅNGAR			
Immateriella anläggningstillgångar			
Övrig immateriell anläggningstillgång	14	0	0
Summa immateriella anläggningstillgångar		0	0
Materiella anläggningstillgångar			
Inventarier	15	16	36
Summa materiella anläggningstillgångar		16	36
Finansiella anläggningstillgångar			
Andelar i koncernbolag	16	111 971	108 828
Långfristiga fordringar	17	0	352
Summa finansiella anläggningstillgångar		111 971	109 180
Uppskjuten skattefordran		2 662	0
SUMMA ANLÄGGNINGSTILLGÅNGAR		114 649	109 216
OMSÄTTNINGSTILLGÅNGAR			
Kortfristiga fordringar			
Aktuella skattefordringar		244	244
Fordringar hos koncernbolag		817	0
Övriga fordringar		628	290
Förutbetalda kostnader och upplupna intäkter	20	571	390
Summa kortfristiga fordringar		2 260	924
Kassa och bank	21,22	12 838	9 922
SUMMA OMSÄTTNINGSTILLGÅNGAR		15 098	10 846
SUMMA TILLGÅNGAR		129 747	120 062

BALANSRÄKNING MODERBOLAGET (tkr)	Not	2022-12-31	2021-12-31
EGET KAPITAL OCH SKULDER			
EGET KAPITAL	23		
Bundet eget kapital			
Aktiekapital		11 702	11 702
Reservfond		7 572	7 572
Summa bundet eget kapital		19 274	19 274
Fritt eget kapital			
Överkursfond		56 980	56 980
Balanserat resultat		-42 762	-19 311
Årets resultat		-3 240	-23 451
Summa fritt eget kapital		10 978	14 218
SUMMA EGET KAPITAL		30 252	33 492
SKULDER			
Långfristiga skulder			
Skulder till kreditinstitut	24	0	1 680
Summa långfristiga skulder		0	1 680
Kortfristiga skulder			
Skulder till kreditinstitut	24	1 680	2 240
Leverantörsskulder		996	855
Skulder till koncernbolag		90 179	80 647
Övriga skulder		3 198	164
Upplupna kostnader och förutbetalda intäkter	25	3 442	984
Summa kortfristiga skulder		99 495	84 890
SUMMA SKULDER		99 495	86 570
SUMMA EGET KAPITAL OCH SKULDER		129 747	120 062

FÖRÄNDRING EGET KAPITAL MODERBOLAGET (tkr)

MODERBOLAGET	AKTIE- KAPITAL	RESERV- FOND	ÖVERKURS- FOND	BALANSERAT RESULTAT INKL PERIODENS RESULTAT	TOTALT EGET KAPITAL
Utgående balans 31 december 2020	5 851	7 572	28 569	-19 516	22 475
Periodens resultat	-	-	-	-23 451	-23 451
Nyemission	5 851	-	29 255	-	35 106
Emissionskostnader	-	-	-844	-	-844
Fusionsresultat	-	-	-	206	206
Utgående balans 31 december 2021	11 702	7 572	56 980	-42 762	33 492
Periodens resultat				-3 240	-3 240
Utgående balans 31 december 2022	11 702	7 572	56 980	-46 002	30 252

KASSAFLÖDESANALYS MODERBOLAGET (tkr)	NOT	2022-01-01 2022-12-31	2021-01-01 2021-12-31
Resultat efter finansiella poster	26	-7 893	-23 451
Justering för poster som ej ingår i kassaflödet			
Ej kassapåverkande poster		2 905	13 580
Kassaflöde efter justeringar		-4 987	-9 872
Betald skatt		-244	0
Kassaflöde från den löpande verksamheten före förändring av rörelsekapital		-5 231	-9 872
Minskning (+) ökning (-) av fordringar		1 238	-49
Minskning (-) ökning (+) av kortfristiga skulder		9 353	26 185
Kassaflöde från den löpande verksamheten		5 360	16 264
Investeringsverksamheten			
Investering i koncernbolag		-556	-18 127
Förändring långfristiga fordringar	17	352	0
Kassaflöde från investeringsverksamheten		-204	-18 127
Finansieringsverksamheten			
Förändring checkkredit	22, 24	0	-20 237
Amortering skuld till kreditinstitut	24	-2 240	-2 240
Inbetald likvid företrädesemission		0	35 106
Emissionskostnad		0	-844
Kassaflöde från finansieringsverksamheten		-2 240	11 785
Årets kassaflöde		2 916	9 922
Likvida medel vid periodens ingång	21	9 922	0
Likvida medel vid periodens utgång	21	12 838	9 922
Förändring likvida medel		2 916	9 922

UNLIMITED TRAVEL GROUP

NOTER

NOT 1 ALLMÄNINFORMATION

Unlimited Travel Group UTG AB (publ) med säte i Stockholm, registrerat i Sverige med organisationsnummer 556337-3835, är moderbolag till dotterbolagen Ski Unlimited AB, Västindienspecialisten Unlimited AB, JB Travel AB, Polar Quest Expeditions AB, PolarQuest AB, UTG Förvaltning AB, Specialresor Unlimited AB, Go Active Travel AB, Världens Resor AB (75%), Travel Beyond i Stockholm AB (71%) samt P.W Creative Meetings AB (99%). Dessa bolag benämns gemensamt koncernen eller Unlimited. Adressen är Norrtullsgatan 12A, 113 27 Stockholm.

Koncernens verksamhet består i att bedriva resebyråverksamhet, anordna researrangemang, företagsevents och därmed förenlig verksamhet.

Styrelsen har den 21 april 2023 godkänt denna årsredovisning och koncernredovisning för offentliggörande.

NOT 2 SAMMANFATTNING AV VIKTIGA REDOVISNINGSPRINCIPER

Grund för rapporternas upprättande

Koncernredovisningen upprättas i enlighet med årsredovisningslagen, RFR 1 Kompletterande redovisningsregler för koncerner, International Financial Reporting Standards (IFRS) samt tolkningar från IFRS Interpretations Committee (IFRS IC) sådana de antagits av EU.

Moderföretagets årsredovisning har upprättats i enlighet med årsredovisningslagen och RFR 2 Redovisning för juridiska personer. Rekommendationen innebär att moderbolaget tillämpar samma redovisningsprinciper som koncernen förutom i de fall årsredovisningslagen eller gällande skatteregler begränsar möjligheterna att tillämpa IFRS. Skillnader mellan moderbolagets och koncernens redovisningsprinciper redogörs för under moderbolagets redovisningsprinciper nedan.

Koncernredovisningen har upprättats enligt anskaffningsvärdemetoden förutom vad beträffar derivatinstrument som används för säkringsändamål vilka är värderade till verkligt värde.

De balansposter som rubriceras omsättningstillgångar och kortfristiga skulder förväntas återvinnas och betalas inom 12 månader. Alla andra balansposter förväntas återvinnas eller betalas senare. Moderbolagets funktionella redovisningsvaluta är svenska kronor. Koncernredovisningen och årsredovisningen är upprättad i svenska kronor och beloppen anges i tkr om inget annat anges.

Tillämpning av nya och ändrade standarder från och med 2022

Nya standarder, ändringar i standarder och tolkningsuttalanden som trätt i kraft från och med 1 januari 2022 bedöms inte ha haft någon väsentlig påverkan på koncernens finansiella rapporter.

Tillämpning av nya standarder från och med 2023

Nya standarder, ändringar i standarder och tolkningsuttalanden som ännu ej trätt i kraft har inte tillämpats i förtid i koncernens finansiella rapporter och bedöms inte ha någon väsentlig påverkan på koncernens finansiella rapporter.

Koncernredovisning

Dotterbolagen är alla företag över vilka moderbolaget har bestämmande inflytande. Moderbolaget kontrollerar ett företag när de exponeras för eller har rätt till rörlig avkastning från sitt innehav i företaget och har möjlighet att påverka avkastningen genom sitt inflytande i företaget. Dotterbolag inkluderas i koncernredovisningen från och med den dag då det bestämmande inflytandet överförs till koncernen. De exkluderas ur koncernredovisningen från och med den dag då det bestämmande inflytandet upphör. Förvärvsmetoden används för redovisning av koncernens rörelseförvärv. Köpeskillingen för förvärvet av ett dotterbolag utgörs av verkligt värde på överlätna tillgångar och skulder som koncernen ådrar sig till tidigare ägare av det förvärvade bolaget och de aktier som emitterats av koncernen. I köpeskillingen ingår även verkligt värde på alla tillgångar eller skulder som är en följd av en överenskommelse om villkorad köpeskillning. Identifierbara förvärvade tillgångar och övertagna skulder i ett rörelseförvärv värderas inledningsvis till verkliga värden på förvärvsdagen. Förvärvsrelaterade kostnader kostnadsförs när de uppstår. För varje förvärv avgör koncernen om innehav utan bestämmande inflytande i det förvärvade företaget redovisas till verkligt värde eller till innehavets proportionella andel i det redovisade värdet av det förvärvade företagets identifierbara nettotillgångar.

Koncerninterna transaktioner, balansposter samt orealiserade vinster och förluster på transaktioner mellan koncernbolag elimineras. Redovisningsprinciperna för dotterbolag har i förekommande fall ändrats för att garantera en konsekvent tillämpning av koncernens principer.

Förändringar i ägarandel i ett dotterbolag utan förändring av bestämmande inflytande

Transaktioner med innehavare utan bestämmande inflytande som inte leder till förlust av kontroll redovisas som transaktioner i eget kapital, d v s som transaktioner med ägarna i deras roll som ägare. Vid förvärv från innehavare utan bestämmande inflytande redovisas skillnaden mellan verkligt värde på erlagd köpeskilling och den faktiska förvärvade andelen av det redovisade värdet på dotterbolagets nettotillgångar i eget kapital. Vinster och förluster på avyttringar till innehavare utan bestämmande inflytande redovisas också i eget kapital.

Segmentrapportering

Bolagets interna rapportering är primärt utformad utifrån kassagenererade enheter och har i dagsläget ingen övergripande segmentsrapportering, då samtliga bolag i koncernen verkar inom försäljning av resor och event. Bolaget har kontor på tre olika orter men verksamheten bedrivs som en integrerad enhet och inom Sverige i sin helhet varför ingen segmentsredovisning lämnas.

Omräkning av utländsk valuta

Funktionell valuta och rapportvaluta

Poster som ingår i de finansiella rapporterna för de olika enheterna i koncernen är värderade i den valuta som används i den ekonomiska miljö där respektive bolag huvudsakligen är verksamt (funktionell valuta). I koncernredovisningen används svenska kronor (kr), som är koncernens rapportvaluta.

Transaktioner och balansposter

Transaktioner i utländsk valuta omräknas till den funktionella valutan enligt de valutakurser som gäller på transaktionsdagen eller den dag då posterna omvärderas. Valutakursvinster och -förluster som uppkommer vid betalning av sådana transaktioner och vid omräkning av monetära tillgångar och skulder i utländsk valuta till balansdagens kurs, redovisas i resultaträkningen. Undantag är då transaktionerna utgör säkringar som uppfyller villkoren för säkringsredovisning av kassaflöden eller av nettoinvesteringar, då vinster/förluster redovisas i övrigt totalresultat.

Intäkter från avtal med kunder

Intäkter från avtal med kunder redovisas när prestationsåtagandet uppfyllts genom att en vara eller en tjänst överförs till kunden. Avtalsskulder i form av erhållna förskott från kund redovisas under kortfristiga skulder. Inga kundavtal har en löptid överstigande ett år varför förenklingsregeln tillämpas som innebär att upplysningar inte behöver lämnas om omfattningen av ingångna men ännu inte uppfyllda avtal samt när i tiden dessa bedöms intäktsredovisas.

'Unlimited' är en koncern som består av nio varumärken inom rese- och eventbranschen som var och en har en tydlig egen

specialisering, kunskap och positionering. Vi går till marknaden med dessa varumärken som i grunden baserar sig på tre olika affärsmodeller. Skräddarsytt (B2C), Färdiga Program (B2C) och Skräddarsytt (B2B). Prestationsåtagandet uppfylls i samtliga fall i takt med att tjänsterna tillhandahålls kunden.

Skräddarsytt (B2C)

Vi skräddarsyr upplägg för enskilda resenärer eller privata grupper. Uppläggen anpassas efter kundens specifika behov och intresse. Det kan inkludera allt ifrån resa, boende och specifikt arrangerade upplevelser. Som kund betalar man en förskotts betalning och för att sen reglera resterande del av arrangemanget ett visst antal dagar före avresa.

Färdiga Program (B2C)

För vår privata marknad utvecklar vi gruppresor med färdiga program som intresserade slutkunder kan boka. Dessa resor varierar beroende på inriktning och bolag. Allt ifrån arktiska expeditioner, träningsweekends eller längre rundresor till världens alla hörn. Som kund betalar man en anmälningsavgift vid bokning för att sen reglera resterande del av resan ett visst antal dagar före avresa.

Skräddarsytt (B2B)

För företag skräddarsyr vi lokala events eller konferensresor där innehåll och resmål anpassas efter uttalat syfte. Vi erbjuder även möjlighet till bokning av affärsresor till företag som är i behov av hög personlig service.

Kostnad sålda resor

Bolaget har valt att redovisa kostnad sålda resor samt bruttoresultat för att ge en tydligare bild av verksamheten. I kostnad sålda resor ingår kostnader för färdledare/guider.

Leasingavtal

Vid tecknandet av nya leasingavtal redovisas en nyttjanderättstillgång samt en leasingkuld i balansräkningen. Anskaffningsvärdet utgörs av de diskonterade återstående leasingavgifterna för icke uppsägningsbara leasingperioder. Möjliga förlängningsperioder inkluderas om koncernen är rimligt säker på att dessa kommer att nyttjas.

Leasingavtalet kan komma att förändras under leasingperioden varvid omvärdering av leasingkulden och nyttjanderättstillgången sker.

Leasingavgifter fördelas mellan amortering på leasingkulden och betalning av ränta. Koncernens väsentliga leasingavtal utgörs av avtal avseende hyra av kontorslokaler och fartygsleasing.

Bolaget tillämpar lättnadsreglerna avseende leasingavtal där den underliggande tillgången har ett lågt värde samt kortidsleasingavtal. Dessa leasingavtal redovisas som kostnad den period som nyttjandet sker.

Immateriella tillgångar

Goodwill

Goodwill uppstår vid förvärv av dotterbolag och avser det belopp varmed köpeskillingen överstiger det verkliga värdet av tillgångar och skulder i det förvärvade bolaget. Goodwill består främst av marknadsledande positioner på utvalda marknader, nyckelpersoner, kund- och leverantörsrelationer och varumärken.

Goodwill prövas för nedskrivning årligen eller oftare om händelser eller ändringar i förhållanden indikerar en möjlig värdeminskning. Det redovisade värdet av goodwill jämförs med återvinningsvärdet, vilket är det högsta av nyttjandevärdet och det verkliga värdet minus försäljningskostnader. Eventuell nedskrivning redovisas omedelbart som en kostnad och återförs inte. Det återvinningsbara värdet har fastställts baserat på enhetens nyttjandevärde, som utgörs av nuvärdet av förväntade framtida kassaflöden. Vid beräkning av nyttjandevärde diskonteras framtida kassaflöden med en diskonteringsfaktor som beaktar riskfri ränta och den risk som är kopplad till den specifika tillgången. Bedömningen görs med utgångspunkt från bolagets verksamhetsplaner och annan relevant information.

Övriga immateriella anläggningstillgångar

Övriga immateriella anläggningstillgångar redovisas till anskaffningskostnad efter avdrag för nedskrivningar och avskrivningar enligt plan. Avskrivningar enligt plan sker linjärt baserat på tillgångarnas anskaffningsvärde och tillgångarnas nyttjandeperiod. Tillgångarnas restvärde och nyttjandeperiod bedöms vid varje rapporttillfälle. Avskrivningar sker utifrån en nyttjandeperiod på 5 år.

Materiella anläggningstillgångar

Materiella anläggningstillgångar redovisas som tillgång i balansräkningen om det är sannolikt att framtida ekonomiska fördelar kommer att komma bolaget till del och anskaffningsvärdet kan beräknas på ett tillförlitligt sätt.

Tillgångarna redovisas till anskaffningskostnad efter avdrag för nedskrivningar och avskrivningar enligt plan. Avskrivningar enligt plan sker linjärt och baseras på tillgångarnas anskaffningsvärde och tillgångarnas bedömda nyttjandeperiod. Tillgångarnas restvärde och nyttjandeperiod bedöms vid varje rapporttillfälle. För inventarier tillämpas en avskrivningstid på 3-5 år. Nyttjanderättstillgångar skrivs av över den tid de nyttjas, vilket för fartyg varierar över året.

Nedskrivningar

Immateriella och materiella anläggningstillgångar

De redovisade värdena för bolagets materiella och immateriella tillgångar testas för att fastställa eventuella nedskrivningsbehov när en indikator på värdenedgång har identifierats. Goodwill prövas för nedskrivning minst årligen.

En tillgång skrivs ned om det redovisade värdet överstiger dess återvinningsvärde, vilket definieras som det högsta av nyttjandevärdet och nettoförsäljningsvärdet.

Vid beräkning av nyttjandevärdet diskonteras framtida kassaflöden till en räntesats före skatt som bedöms återspegla marknadens bedömning av pengars tidsvärde och de specifika risker som är förknippade med tillgången. En känslighetsanalys av diskonteringsräntan och tillväxtantaganden utförs efter varje prövning av nedskrivningsbehovet för att avgöra om det kvarvarande övertärdet är väsentligt.

Om det inte går att fastställa återvinningsvärdet för den enskilda tillgången ska återvinningsvärdet för tillgångens kassagenererande enhet fastställas, den kassagenererande enheten är den minsta identifierbara grupp av tillgångar som genererar kassaflöden väsentligen oberoende från andra tillgångar.

I de fall förutsättningarna för en gjord nedskrivning ändras finns det möjlighet att återföra gjorda nedskrivningar. Nedskrivning av goodwill kan ej återföras.

Finansiella instrument

En finansiell tillgång eller finansiell skuld tas upp i balansräkningen när bolaget blir part enligt instrumentets avtalsmässiga villkor. Finansiella tillgångar tas bort från balansräkningen när rättigheterna i avtalet realiserar, förfaller eller bolaget på annat sätt förlorar kontrollen över dem. Finansiella skulder tas bort från balansräkningen när förpliktelsen i avtal fullgörs eller på annat sätt bortfaller. En finansiell tillgång och en finansiell skuld kvittas och redovisas med ett nettobelopp i balansräkningen endast när det föreligger en legal rätt att kvitta beloppen samt att reglera posterna med ett nettobelopp eller att samtidigt realisera tillgången och reglera skulden.

Finansiella tillgångar

Koncernen klassificerar och värderar sina finansiella tillgångar utifrån syftet med tillgångens kontrakterade kassaflöden samt karaktären på tillgången. De finansiella tillgångarna klassificeras i någon av följande kategorier: finansiella tillgångar som värderas till upplupet anskaffningsvärde, finansiella tillgångar värderade till verkligt värde över övrigt totalresultat samt finansiella tillgångar som värderas till verkligt värde över resultaträkningen.

Finansiella tillgångar värderade till upplupet anskaffningsvärde

Den övervägande andelen av koncernens finansiella tillgångar innehas med syfte att erhålla avtalsenliga kassaflöden vilka värderas till upplupet anskaffningsvärde med tillämpning av effektivräntemetoden. Dessa finansiella tillgångar redovisas initialt till anskaffningsvärde motsvarande instrumentets verkliga värde vid förvärvstidpunkten med tillägg för transaktionskostnader och med beaktande av förväntade kreditförluster under innehavstiden. I det fall kreditrisken ökat väsentligt reserveras för de kreditförluster som förväntas inträffa under tillgångens hela löptid. Utifrån historiska data gällande betalningsmönster och betalningsförmåga hos motparten bedöms de förväntade kreditförlusterna vara begränsade.

Förutom finansiella tillgångar värderade till upplupet anskaffningsvärde har koncernen valutaderivat vilka redovisats enligt reglerna för säkringsredovisning.

Finansiella tillgångar ingår i omsättningstillgångar med undantag för poster med förfallodag mer än 12 månader efter rapportperiodens slut, vilka klassificeras som anläggningstillgångar.

Finansiella skulder

Koncernen har endast finansiella skulder som klassificeras och värderas till upplupet anskaffningsvärde med tillämpning av effektivräntemetoden. Redovisning sker inledningsvis till verkligt värde, netto efter transaktionskostnader. Leverantörsskulder och övriga skulder med kort förväntad löptid värderas utan diskontering till nominellt belopp. Skuld redovisas när motparten har presterat och avtalsenlig skyldighet att betala föreligger, även om faktura ännu inte mottagits. Leverantörsskulder redovisas när faktura mottagits.

Verkligt värde för finansiella tillgångar och skulder bedöms i allt väsentligt överensstämma med bokförda värden för samtliga finansiella instrument.

Säkringsredovisning

Koncernens derivatinstrument har anskaffats för att säkra de risker för valutaexponering som koncernen är utsatt för. Derivatet består av valutaterminer. Samtliga derivatinstrument redovisas till verkligt värde i balansräkningen. Derivatet har värderats enligt nivå 2, vilket innebär att värderingen skett med hjälp av ingångsdata som är observerbara data, antingen direkt eller indirekt.

Derivatet används för att säkra exponeringen av variationer i kassaflöden, vilka är hänförliga till en viss risk, och redovisas i säkringsreserven i eget kapital via övrigt totalresultat. För att uppfylla kraven på säkringsredovisning krävs att det finns en entydig koppling till den säkrade posten, att säkringen effektivt skyddar den säkrade posten, att säkringsdokumentation upprättas och att effektivitet kan mätas. Effekten av säkringen redovisas vid samma tidpunkt som den säkrade posten påverkar resultaträkningen och på samma rad som säkrad post, här i kostnader sålda resor.

Då transaktionen ingås dokumenterar koncernen förhållandet mellan säkringsinstrumentet och den säkrade posten, liksom koncernens mål för riskhanteringen och riskhanteringsstrategin avseende säkringen. Koncernen dokumenterar också sin bedömning, både när säkringen ingås och fortlöpande, av huruvida de derivatinstrument som används i säkringstransaktioner är effektiva när det gäller att motverka förändringar i verkligt värde eller kassaflöden som är hänförliga till de säkrade posterna.

Förskott till leverantörer

Förskott till leverantörer består av betalningar till leverantörer för tjänster som ännu inte blivit utförda. När tjänsten har utförts omförs förskottet till kostnad sålda resor. Förskott till leverantör värderas till det nominella belopp i redovisningsvalutan som utbetalats till leverantören.

Likvida medel

I likvida medel ingår, i såväl balansräkningen som i rapport över kassaflöde, kassa, banktillgodohavanden och övriga kortfristiga placeringar med förfallodag inom tre månader från anskaffningstidpunkten.

Avtalstillgångar och avtalskulder

Tidpunkten för intäktsredovisning, fakturering och inbetalningar leder till fakturerade kundfordringar, ofakturerade kundfordringar (avtalstillgångar) samt förskott från kund (avtalskulder) i koncernens balansräkning. Betalningsvillkoren varierar från kontrakt till kontrakt och beror på vad som har avtalats med kunden.

Utdelningar

Utdelning till moderföretagets aktieägare redovisas som skuld i koncernens finansiella rapporter i den period då utdelningen godkänns.

Aktuell och uppskjuten inkomstskatt

Periodens skattekostnad omfattar aktuell och uppskjuten skatt. Skatt redovisas i resultaträkningen, utom när skatten avser poster som redovisas i övrigt totalresultat eller direkt i eget kapital. I sådana fall redovisas även skatten i övrigt totalresultat respektive eget kapital. Aktuell skatt beräknas på basis av de skatteregler som gäller på balansdagen. Uppskjuten skatt beräknas på alla temporära skillnader medan uppskjuten skattefordran redovisas i den omfattning det är sannolikt att avdragen kan avräknas mot framtida skattemässiga överskott.

Uppskjutna skattefordringar och skatteskulder kvittas när det finns en legal kvittningsrätt och när de uppskjutna skatterna avser samma skattemyndighet.

Ersättningar till anställda

Skulder för löner och ersättningar och betald frånvaro, som förväntas bli reglerad inom 12 månader efter räkenskapsårets slut, redovisas som kortfristiga skulder till det belopp som förväntas bli betalt när skulderna regleras, utan hänsyn till diskontering. Kostnaden redovisas i takt med att tjänsterna utförs av de anställda.

Avgiftsbestämda planer

Koncernens pensionsplaner för ersättning efter avslutad anställning omfattar endast avgiftsbestämda pensionsplaner. I avgiftsbestämda planer betalar företaget fastställda avgifter till en separat juridisk enhet. När avgiften är betald har företaget inga ytterligare förpliktelser. Ersättning till anställda såsom lön och pension redovisas under den period när de anställda utfört de tjänster som ersättningen avser.

Ersättningar vid uppsägning

En avsättning redovisas i samband med uppsägningar av personal endast om företaget är förpliktigt att avsluta en anställning före den normala tidpunkten. I sådana fall belastas resultaträkningen med hela beloppet direkt.

Avsättningar

Avsättningar redovisas när bolaget har eller kan anses ha en förpliktelse som ett resultat av inträffade händelser och det är sannolikt att utflöde av resurser kommer att krävas för att reglera förpliktelsen. En förutsättning är vidare att det går att göra en tillförlitlig uppskattning av det belopp som skall utbetalas.

Kassaflödesanalys

Kassaflödesanalysen upprättas enligt indirekt metod. Likvida medel inkluderar kassatillgodohavanden samt omedelbart tillgängliga tillgodohavanden hos bank.

Viktiga uppskattningar och bedömningar för redovisningsändamål

Nedan redogörs för de viktigaste antagandena om framtiden, och andra viktiga källor till osäkerhet i uppskattningar per balansdagen, som innebär en betydande risk för väsentliga justeringar i redovisade värden för tillgångar och skulder under nästkommande räkenskapsår. Den största osäkerheten återfinns i de goodwill och nyttjanderättstillgångar både självständigt och i kombination med antagandet om fortsatt drift.

För ytterligare information om antaganden för nedskrivningsprövning av goodwill se not 14.

De mest betydelsefulla bedömningarna vid redovisning av leasingavtal är leasingperiodens längd samt vilken diskonteringsränta som ska användas. Koncernens leasingavtal i form av avtal om nyttjande av kontorslokaler skrivs normalt för fasta perioder mellan 3 och 6 år där möjlighet till förlängning kan finnas. Koncernens leasingavtal i form av avtal om nyttjande av fartyg skrivs också de för fasta perioder, vilka varierar och är anpassade efter säsong. När leasingavtalets längd fastställs, beaktar ledningen all tillgänglig information som ger ett ekonomiskt incitament att i förekommande fall, utnyttja en förlängningsoption, eller att inte utnyttja en option för att säga upp ett avtal. Möjligheter att förlänga ett avtal inkluderas endast i leasingavtalets längd om det är rimligt säkert att avtalet förlängs. Individuella bedömningar avseende förlängningar görs löpande, kontrakt för kontrakt.

Under räkenskapsåret 2021 innebar Covid-19-pandemin att samtliga resor med kontrakterade fartyg ställdes in och därmed omförhandlades avtalen varvid bedömning gjordes i några fall att de tidigare avtalen upphörde och nya tecknades.

Moderbolagets redovisningsprinciper

Moderbolaget tillämpar samma redovisningsprinciper som koncernen förutom i de avseenden som framgår nedan.

Andelar i koncernbolag

Andelar i koncernbolag redovisas till anskaffningsvärde efter avdrag för eventuella nedskrivningar. I anskaffningsvärdet inkluderas förvärvsrelaterade kostnader och eventuella tilläggsköpeskillningar. När det finns indikation på att andelar i dotterbolag minskat i värde görs en beräkning av återvinningsvärdet. Är återvinningsvärdet lägre än det redovisade värdet görs nedskrivning. Nedskrivningar redovisas i posten Resultat från andelar i koncernbolag.

Finansiella instrument

Moderbolaget tillämpar inte IFRS 9 förutom vid beräkning av nettoförsäljningsvärdet på kundfordringar, avtalstillgångar och övriga fordringar där samma principer för nedskrivningsprövning och förlustriskreservering tillämpas som i koncernen. I moderbolaget värderas finansiella anläggningstillgångar till anskaffningsvärde minus eventuella nedskrivningar och finansiella omsättningstillgångar till det lägsta av anskaffningsvärdet och verkligt värde med avdrag för försäljningskostnader.

Leasing

Moderbolaget använder undantaget gällande tillämpning av IFRS 16 Leasingavtal, vilket innebär att all leasing redovisas som kostnad linjärt över leasingperioden.

Definitioner av nyckeltal

Bruttomarginal – Omsättning minskat med kostnader sålda resor i procent av omsättningen

EBITA – Rörelseresultat efter avskrivningar men före nedskrivning av goodwill

EBITA-marginal (omsättning) – Rörelseresultat i procent av omsättningen

EBITA-marginal (bruttovinst) – Rörelseresultat i procent av bruttovinsten

Resultat per aktie – Periodens resultat efter skatt delat med genomsnittligt antal utestående aktier

Bokningsläge – Värdet av bekräftade bokningar med avresa under angiven period

Eget kapital per aktie – Eget kapital dividerat med utgående antal aktier

Soliditet – Eget kapital i procent av summa tillgångar.

NOT 3 TRANSAKTIONER MED NÄRSTÄENDE

Ersättning till styrelse och ledande befattningshavare redovisas i not 7. Samtliga transaktioner med närstående har skett på marknadsmässiga villkor. Under räkenskapsåret 2022 erhöll Michaël Berglund, genom bolaget Michaël Berglund AB ersättning om 225 tkr (20 tkr) för konsulttjänster. Björne Sandström fakturerade via sitt bolag Tara Star AB konsulttjänster för 0 tkr (24 tkr).

Moderbolagets försäljning och inköp till/från övriga koncernbolag har uppgått till 5 068 (4 957) tkr (försäljning) och 11 (202) tkr (inköp).

NOT 4 FINANSIELL RISKHANTERING

Koncernen utsätts genom sin verksamhet för olika finansiella risker såsom marknadsrisk (omfattande valutarisk och ränterisk i kassaflödet), kreditrisk och likviditetsrisk. Koncernens övergripande riskhanteringspolicy, vilken fastställts av styrelsen, är att eftersträva minimala ogynnsamma effekter på finansiellt resultat och ställning.

Marknadsrisk

Valutarisker

Koncernen verkar så väl nationellt som internationellt vilket innebär exponering för fluktuationer i olika valutor och då framförallt avseende EUR, USD och JPY. Valutarisk uppstår genom framtida affärstransaktioner samt redovisade tillgångar och skulder. Omfattningen av bolagets verksamhet innebär viss nettoexponeringen i utländska valutor. När så anses lämpligt används valutaterminer för att säkra kostnader i utländsk valuta.

Om den svenska kronan hade försvagats eller förstärkts med 10 procent med alla andra variabler konstanta skulle, till följd av omräkning av fordringar och skulder i utländsk valuta, det omräknade resultatet efter skatt per den 31 december 2022 varit 5 524 (5 413) tkr lägre eller högre.

Valutakursvinster som ingår i bruttoreultatet uppgår till 5 943 tkr (2 652 tkr).

Ränterisk i kassaflödet

Ränterisk är risken att värdet på finansiella instrument varierar på grund av förändringar i marknadsräntor. Koncernen har för närvarande räntebärande finansiella tillgångar i form av banktillgodohavanden samt långfristiga fordringar.

Ränterisk kopplat till finansiella skulder avser skulder till kreditinstitut, utnyttjad checkkredit samt leasingskulder. Samtliga finansiella skulder löper med rörlig ränta.

Om räntorna på utlåning per den 31 december 2022 varit 1,0 procent högre med alla andra variabler konstanta, hade det omräknade resultatet efter skatt varit 187 (398) tkr lägre/högre.

Kreditrisk

Kreditrisken är risken att en part i en transaktion med ett finansiellt instrument inte kan fullgöra sitt åtagande. Den maximala exponeringen för kreditrisk avseende finansiella tillgångar, bestående av främst kundfordringar och lång- och kortfristig utlåning, uppgick till den 31 december 2022 till 221 373 tkr (192 688 tkr).

Likviditetsrisk

Försiktighet i hanteringen av likviditetsrisk innebär att inneha tillräckliga likvida medel alternativt avtalade kreditmöjligheter för att kunna stänga marknadspositioner. Koncernen arbetar kontinuerligt med sin likviditet och har checkkrediter för att balansera likviditetsrisken. En nyemission genomfördes i februari 2021 som tillförde koncernen 34 262 tkr efter emissionskostnader. Koncernen säkrade därmed sin fortsatta drift under 2021. Under 2022 har bokningarna ökat och läget ser ljusare ut.

Förfallostrukturen för koncernens finansiella skulder i form av odiskonterade kassaflöden framgår nedan.

Löptidsanalys

KONCERNEN 2022-12-31	INOM 3 MÅNADER	MELLAN 3-12 MÅNADER	MELLAN 1-2 ÅR (2024)	MELLAN 2-5 ÅR (2027)	SENARE ÄN 5 ÅR	SUMMA
Skulder till kreditinstitut	560	1 120	0	0	0	1 680
Leasingskuld	0	11 544	14 440	14 602	0	40 586
Leverantörsskulder	18 430	0	0	0	0	18 430
Övriga skulder och upplupna kostnader	26 636	0	0	0	0	26 636
	45 486	12 804	14 440	14 602	0	87 332

Hantering av kapitalrisk

Koncernens mål avseende kapitalstruktur, definierad som eget kapital, är att trygga bolagets förmåga att fortsätta sin verksamhet för att kunna generera avkastning till aktieägarna och nytta till andra intressenter samt att kapitalstrukturen är optimal med hänsyn till kostnaden för kapitalet. Utdelning till aktieägarna, inlösen av aktier, utfärdande av nya aktier eller försäljning av tillgångar är exempel på åtgärder som bolaget kan använda sig av för att justera kapitalstrukturen.

Koncernens skuldsättningsgrad	2022-12-31
Totalt räntebärande skulder	42 266
Avgår: räntebärande tillgångar	23 554
Nettoskuld	18 712
Totalt eget kapital	29 487
Nettoskuldsättningsgrad	63%

Nettoskuld

Räntebärande skulder minskat med räntebärande tillgångar (inkl. likvida medel).

Nettoskuldsättningsgrad

Nettoskuld i förhållande till eget kapital.

NOT 5 SEGMENTINFORMATION

Rörelsesegment rapporteras på ett sätt som överensstämmer med den interna rapportering som lämnas till den högste verkställande beslutsfattaren. Den högste verkställande beslutsfattaren är den funktion som ansvarar för tilldelning av resurser och bedömning av rörelsesegmentens resultat. I koncernen har denna funktion identifierats som koncernledningen, vilken består av två personer inklusive VD. Koncernledningen har fastställt att koncernen som helhet utgör ett segment baserat på den information som

behandlas i samråd med styrelsen och används som underlag för att fördela resurser och utvärdera resultat.

Samtliga anläggningstillgångar finns i Sverige.

Det finns ingen kund där försäljningen uppgår till 10 procent eller mer av företagets intäkter.

Intäkter från externa kunder fördelar sig per land, baserat på var kunderna är lokaliserade

KONCERNEN	2022-01-01 2022-12-31	2021-01-01 2021-12-31
Sverige	633 597	200 124
Övriga Europa	20 564	0
Övriga världen	43 685	0
	697 846	200 124

NOT 6 ÖVRIGA RÖRELSEINTÄKTER

KONCERNEN	2022-01-01 2022-12-31	2021-01-01 2021-12-31
Statligt stöd för korttidsarbete samt omställningsstöd (utfall 2022 avser tidigare år)	565	20 516
Valutakursdifferenser	-483	-25
Övriga rörelseintäkter	4 982	11 436
	5 065	31 927

NOT 7 PERSONAL

KONCERNEN	2022-01-01 2022-12-31	2021-01-01 2021-12-31
Medelantalet anställda		
Män	21	17
Kvinnor	73	64
	94	81
Könsfördelning i styrelse och företagsledning		
Styrelse andel kvinnor	50%	50%
Övriga ledande befattningshavare andel kvinnor	50%	50%
Löner och ersättningar		
Styrelse, verkställande direktör och andra ledande befattningshavare	4 811	4 260
Övriga anställda	54 653	32 948
	59 464	37 209
Sociala kostnader		
Pensionskostnader, verkställande direktör och andra ledande befattningshavare	623	236
Pensionskostnader, övriga anställda	3 067	2 524
Sociala avgifter enligt lag och avtal	14 318	12 224
	18 008	14 984

ERSÄTTNINGAR OCH ÖVRIGA FÖRMÅNER	LÖNER	STYRELSE- ARVODE	PENSIONS- KOSTNADER
VD koncern	2 791		429
Gunnar Lind, ordförande jan-juni		125	
Christian Clemens, ordförande juli-dec		125	
Anna Elam		100	
Björne Sandström		100	
Frida Lönnqvist		100	
Regina Sipos		100	
Robin Berglund jan-juni		50	
Lotta Kronstam juli-dec		50	
Andra ledande befattningshavare	1 270		194
	4 061	750	623

NOT 7 PERSONAL FORTS.

Avtalade ersättningar och villkor för ledande befattningshavare

I samband med VD byte i Unlimited Travel Group AB har resultatet belastats med avtalsenlig lön och övrig ersättning.

Avtal med VD i Unlimited Travel Group AB, samt VD i P.W Creative Meetings AB innehåller överenskommelse om sex månaders ömsesidig uppsägningstid.

Om uppsägning sker från arbetsgivarens sida har VD i Travel Beyond i Stockholm AB, Ski Unlimited AB, Västindienspecialisten Unlimited AB, Världens Resor AB och PolarQuest AB rätt till ett avgångsvederlag motsvarande maximalt tre gånger månadslönen utöver uppsägningslönen.

Kostnad sålda resor

Bolaget har valt att redovisa kostnad sålda resor samt bruttoreultat för att ge en tydligare bild av bolagets verksamhet. I kostnad sålda resor ingår personalkostnader för guider med 4 771 (753) tkr.

MODERBOLAGET	2022-01-01 2022-12-31	2021-01-01 2021-12-31
Medelantalet anställda		
Män	1	1
Kvinnor	5	5
	6	6
Könsfördelning i styrelse och företagsledning		
Styrelsen andel kvinnor	50%	50%
Övriga ledande befattningshavare kvinnor	50%	50%
Löner och ersättningar		
Styrelse, verkställande direktör och andra ledande befattningshavare	4 811	4 260
Övriga anställda	2 093	1 768
	6 904	6 028
Sociala kostnader		
Pensionskostnader, verkställande direktör och andra ledande befattningshavare	623	236
Pensionskostnader, övriga anställda	222	246
Sociala avgifter enligt lag och avtal	2 578	1 276
	3 423	1 758

NOT 8 LEASINGAVTAL

Koncernen har leasingavtal, främst i form av avtal om nyttjande av kontorslokaler och fartyg. Vid diskontering av framtida leasingbetalningar har koncernens marginella låneränta använts, vilken för närvarande uppgår till 4%.

KONCERNEN	2022-01-01	2021-01-01
Belopp som redovisats i resultatet	2022-12-31	2021-12-31
Avskrivningar på nyttjanderättstillgångar	12 565	14 581
Räntekostnader för leasingskulder	1 647	2 017
Kostnader hänförliga till variabla avgifter som inte ingår i värderingen av leasingskulden	415	350

MODERBOLAGET

Framtida avtalade leasingavgifter och lokalhyror förfaller till betalning enligt följande

Leasingavtal	2022-12-31	2021-12-31
Årets kostnad	1 062	1 186
Förfallotidpunkt:		
Inom 1 år	1 064	1 027
Senare än 1 år men inom 5 år	798	1 016
Senare än 5 år	0	0
Summa	1 862	2 043

NOT 9 ARVODE OCH KOSTNADSERSÄTTNING

KONCERNEN	2022-01-01 2022-12-31	2021-01-01 2021-12-31
Finnhammars Revisionsbyrå Aktiefbolag		
Revisionsuppdrag	1 085	858
Andra uppdrag	70	350
	1 155	1 208
Grant Thornton Sweden AB		
Revisionsuppdrag	167	64
Andra uppdrag	0	129
	167	193
MODERBOLAGET	2022-01-01 2022-12-31	2021-01-01 2021-12-31
Finnhammars Revisionsbyrå Aktiefbolag		
Revisionsuppdrag	537	382
Andra uppdrag	11	0
	548	382

Med revisionsuppdrag avses granskning av årsredovisningen och bokföringen samt styrelsens och verkställande direktörens förvaltning, övriga arbetsuppgifter som det ankommer på bolagets revisor att utföra samt rådgivning och biträde som förädlas av iakttagelser vid sådan granskning eller genomförandet av sådana arbetsuppgifter. Allt annat är andra uppdrag.

NOT 10 SKATT PÅ ÅRETS RESULTAT

KONCERNEN	2022-01-01	2021-01-01
	2022-12-31	2021-12-31
Aktuell skatt	-5 616	-1 189
Uppskjuten skatt	2 800	145
	-2 816	-1 044
Avstämning av skatt		
Resultat före skatt	26 866	-12 324
Skatt enligt gällande skattesats	-5 534	2 744
Nyttjade tidigare ej värderade underskottsavdrag	3 347	0
Ej värderade underskottsavdrag	-543	-3 859
Ej värderad temporär skillnad	181	167
Effekt ändrad skattesats	7	-9
Skatteeffekt schablonintäkt	0	-2
Ej avdragsgilla kostnader	-274	-85
	-2 816	-1 044

I koncernen finns underskottsavdrag uppgående till 81 619 (82 264) tkr.
Varav 22 811 tkr är fusionsspärrade i moderbolaget.

MODERBOLAGET	2022-01-01	2021-01-01
	2022-12-31	2021-12-31
Aktuell skatt	0	0
Uppskjuten skatt	2 662	0
	2 662	0
Avstämning av skatt		
Resultat före skatt	-5 903	-23 451
Skatt enligt gällande skattesats	1 216	4 831
Ej avdragsgilla kostnader	-11	-5
Ej avdragsgill nedskrivning	-587	-2 789
Ej skattepliktiga intäkter	2 044	0
Skatteeffekt av nyttjade underskottsavdrag	0	4 399
Skatteeffekt av ej nyttjade underskott	0	-6 435
	2 662	0

NOT 10 SKATT PÅ ÅRETS RESULTAT FORTS.

KONCERNEN	Uppskjuten skattefordran		Uppskjuten skatteskuld	
	2022-12-31	2021-12-31	2022-12-31	2021-12-31
Ingående redovisat värde	420	411	-530	-530
Förändring via resultaträkningen	2 305	145	534	0
Förändring via övrigt totalresultat	0	-144	-118	0
Valutakursförändring	0	8	0	0
	2 725	420	-113	-530

Temporära skillnader återfinns i följande poster

KONCERNEN	2022-01-01	2021-01-01
	2022-12-31	2021-12-31
Materiella anläggningstillgångar	62	420
Periodiseringsfonder	-420	-530
Derivatfordringar/derivatskulder	-118	0
Värderade underskottsavdrag	2 662	0
	2 186	-120

Skattesatsen uppgår till 20,6%.

NOT 11 RESULTAT FRÅN ANDELAR I KONCERNBOLAG

MODERBOLAGET	2022-01-01	2021-01-01
	2022-12-31	2021-12-31
Utdelning från koncernbolag	9 924	0
Nedskrivning av andelar i dotterbolag	-2 850	-13 540
	7 074	-13 540

NOT 12 FINANSIELLA INTÄKTER OCH KOSTNADER

KONCERNEN	2022-01-01	2021-01-01
	2022-12-31	2021-12-31
Finansiella intäkter		
Ränteintäkter	177	69
Summa finansiella intäkter	177	69
Finansiella kostnader		
Räntekostnad, leasingavtal	-1 647	-2 017
Räntekostnader, övriga	-182	-483
Summa finansiella kostnader	-1 829	-2 500

MODERBOLAGET	2022-01-01	2021-01-01
	2022-12-31	2021-12-31
Ränteintäkter		
Koncerninterna ränteintäkter som ingår i ränteintäkter	652	0
Ränteintäkter, övriga	116	0
Summa ränteintäkter	768	0
Räntekostnader		
Koncerninterna räntekostnader som ingår i räntekostnader	-804	0
Räntekostnader, övriga	-115	-471
Summa räntekostnader	-919	-471

NOT 13 BOKSLUTSDISPOSITIONER

MODERBOLAGET	2022-01-01	2021-01-01
	2022-12-31	2021-12-31
Mottagna koncernbidrag	2 000	0
Lämnade koncernbidrag	-10	0
	1 990	0

NOT 14 IMMATERIELLA ANLÄGGNINGSTILLGÅNGAR

Goodwill dotterbolag

KONCERNEN	2022-12-31	2021-12-31
Ingående anskaffningsvärde	45 061	45 061
Årets nedskrivning	0	0
Redovisat värde	45 061	45 061

Kassagenererande enheter

Goodwill som förvärvats via rörelseförvärv har allokerats till sju kassagenererande enheter enligt nedan.

Kassagenererande enhet, redovisat värde	2022-12-31	2021-12-31
PolarQuest AB	12 335	12 335
Världens Resor AB	2 689	2 689
Go Active Travel AB (WI-resor)	819	819
JB Travel AB	3 784	3 784
Travel Beyond i Stockholm AB	657	657
Specialresor Unlimited AB	8 400	8 400
P.W Creative Meetings AB	16 377	16 377
	45 061	45 061

Övrig immateriell anläggningstillgång

KONCERNEN	2022-12-31	2021-12-31
Ingående anskaffningsvärde	99	99
Utgående anskaffningsvärde	99	99
Ingående avskrivningar	-99	-79
Årets avskrivningar	0	-20
Utgående ackumulerade avskrivningar	-99	-99
Redovisat värde	0	0

NOT 14 IMMATERIELLA ANLÄGGNINGSTILLGÅNGAR FORTS.

MODERBOLAGET	2022-12-31	2021-12-31
Ingående anskaffningsvärde	99	99
Utgående anskaffningsvärde	99	99
Ingående avskrivningar	-99	-79
Årets avskrivningar	0	-20
Utgående ackumulerade avskrivningar	-99	-99
Redovisat värde	0	0

Nedskrivningsprövning

Koncernen genomförde per 2022-10-31 nedskrivningsprövning av goodwill och andelar i dotterbolag. Prövning görs för att säkerställa att det redovisade värdet på de kassagenererande enheterna inte överstiger deras återvinningsvärde.

Återvinningsvärdet utgör det högsta av en tillgångs nettoförsäljningsvärde och dess nyttjandevärde, det vill säga det diskonterade nuvärdet av framtida kassaflöden.

Den genomförda nedskrivningsprövningen per 2022-10-31 resulterade inte i att företagsledningen identifierade något nedskrivningsbehov av andelar i dotterbolag eller något nedskrivningsbehov av goodwill. Utöver detta gjorde företagsledningen bedömningen att inga rimliga förändringar i något av de viktigaste antagandena vid beräkningen av nyttjandevärdena skulle medföra att det redovisade värdet på ett materiellt sätt skulle överstiga återvinningsvärdet.

Under 2022 har nedskrivning gjorts motsvarande tillförda aktieägartillskott, 2 850 (13 540) tkr.

En nedskrivningsprövning genomfördes 2021-12-31 vilken resulterade i att företagsledningen inte identifierade något nedskrivningsbehov.

Väsentliga antaganden som använts i beräkningarna av nyttjandevärde.

Tillväxt

Återvinningsvärdet baseras på beräkning av nyttjandevärdet genom användande av kassaflödesprognoser som sträcker sig över en femårsperiod.

Den årliga tillväxten i procent bortom prognosperioden har satts till ca 5 procent (3 procent). Den årliga tillväxttakten är en försiktig bedömning och satt utifrån den prognostiserade tillväxten åren innan.

Bruttomarginal

Pandemiåren 2021 och 2020 resulterade i sänkt bruttomarginal på grund av inställda och avbokade resor där bolagen inte fullt ut kunnat undvika kostnader. Bruttomarginalen har i de flesta dotterbolag återgått till en mer normal nivå på ca 20%. Kostnadsökningar i inköp bedöms kunna kompenseras i försäljningsledet.

Diskonteringsränta

Diskonteringsräntan representerar den finansiella marknadens bedömning av de risker som är specifika för de kassagenererande enheterna, varvid hänsyn har tagits till såväl pengars tidsvärde som individuella risker. Då riskprofilen är likartad för samtliga kassagenererande enheter där goodwill förekommer, har samma diskonteringsränta använts.

I beräkningen av diskonteringsräntan tas hänsyn till att verksamheten både är lånefinansierad och finansierad med eget kapital. Kostnaden för eget kapital baseras på förväntning om viss avkastning på investerat kapital på den finansiella marknaden. Lånekostnaden baseras på lånekostnader på den finansiella marknaden.

Den diskonteringsränta före skatt som använts är 12 procent (12 procent). Diskonteringsräntan motsvarar koncernens bedömda genomsnittliga kapitalkostnad och är satt främst utifrån koncernen avkastningskrav med tillägg för uppskattning av marknadens bedömning av risk.

NOT 15 MATERIELLA ANLÄGGNINGSTILLGÅNGAR

Inventarier KONCERNEN	2022-12-31	2021-12-31
Ingående anskaffningsvärde	4 802	4 891
Utrangerade inventarier	0	-139
Årets investeringar	360	50
Utgående anskaffningsvärde	5 162	4 802
Ingående avskrivningar	-4 625	-4 547
Utrangerade inventarier	0	41
Årets avskrivningar	-118	-118
Utgående ackumulerade avskrivningar	-4 743	-4 625
Redovisat värde	419	178

Nyttjanderättstillgångar KONCERNEN	2022-12-31	2021-12-31
Ingående anskaffningsvärde	74 668	71 025
Avslutade avtal	-6 706	-2 916
Tillkommande avtal	5 845	2 752
Valutakursdifferens	5 722	3 808
Utgående anskaffningsvärde	79 529	74 668
Ingående avskrivningar per 1 januari 2022	-24 432	-10 763
Avslutade avtal	2 235	1 304
Årets avskrivningar	-12 565	-14 581
Valutakursdifferens	-1 372	-392
Utgående ackumulerade avskrivningar	-36 134	-24 432
Redovisat värde	43 395	50 237

Inventarier MODERBOLAGET	2022-12-31	2021-12-31
Ingående anskaffningsvärde	236	236
Utgående anskaffningsvärde	236	236
Ingående avskrivningar	-200	-180
Årets avskrivningar	-20	-20
Utgående ackumulerade avskrivningar	-220	-200
Redovisat värde	16	36

NOT 16 ANDELAR I KONCERNBOLAG

Vid förvärv av Go Active Travel AB, Världens Resor AB och P.W Creative Meetings AB ingick Unlimited Travel Group avtal med minoritetsägarna i respektive bolag om möjlighet att förvärva ytterligare andelar.

Årets investeringar avser förvärv av ytterligare 9% av aktierna i Go Active Travel AB, 1% av aktierna i Travel Beyond i Stockholm AB samt 14% av aktierna i P.W Creative Meetings AB.

DOTTERBOLAG	KAPITALANDEL	ÄGT ANTAL AKTIER	BOKFÖRT VÄRDE
JB Travel AB 556608-0924, Stockholm	100%	1 686	13 918
PolarQuest AB 556914-9817, Göteborg	100%	1 000	16 787
Polar Quest Expeditions AB 556207-5522, Göteborg	100%	1 000	120
Ski Unlimited AB 556274-1990, Stockholm	100%	1 250	4 898
UTG Förvaltning AB 559117-3975, Stockholm	100%	1 000	100
Specialresor Unlimited AB 556414-8335, Karlstad	100%	3 000	17 987
Travel Beyond i Stockholm AB 556535-6168, Stockholm	71%	710	4 011
Världens Resor AB 556637-8468, Stockholm	75%	753	9 028
Västindienspecialisten Unlimited AB 556588-1991, Stockholm	100%	1 000	3 107
Go Active Travel AB 556478-3370, Stockholm	100%	100	6 090
P.W Creative Meetings AB 556674-4248, Stockholm	99%	397	35 925
			111 971

NOT 16 ANDELAR I KONCERNBOLAG FORTS.

	2022-12-31	2021-12-31
Ingående anskaffningsvärde	180 946	160 364
Årets investeringar	3 143	7 242
Årets fusioner	0	-200
Årets avyttringar	0	0
Kapitaltillskott	2 850	13 540
Återbetalning villkorat aktieägartillskott	0	0
Reglering av tidigare nedskrivna och fusionerade aktier	-6 360	0
Utgående anskaffningsvärde	180 579	180 946
Ingående nedskrivningar	-72 118	-58 578
Årets avyttringar	0	0
Årets nedskrivning	-2 850	-13 540
Reglering av tidigare nedskrivna och fusionerade aktier	6 360	0
Utgående ackumulerade nedskrivningar	-68 608	-72 118
Bokfört värde	111 971	108 828

Dotterbolag med ägande av innehavare utan bestämmande inflytande

Det totala ägandet för innehavare utan bestämmande inflytande uppgår till 6 633 tkr (6 789 tkr). Varav 2 694 tkr (1 344 tkr) härrör från Travel Beyond i Stockholm AB, 3 803 tkr (2 560 tkr) härrör från Världens Resor AB, 136 tkr (2 933 tkr) härrör från P.W Creative Meetings AB och 0 tkr (-48 tkr) härrör från Go Active Travel AB.

NOT 16 ANDELAR I KONCERNBOLAG FORTS.

Nedan finansiella information i sammandrag för varje dotterföretag som innehavare utan bestämmande inflytande avser belopp före koncerninterna eliminerings.

Information i sammandrag från balansräkningen

	Travel Beyond AB		Världens Resor AB	
	2022-12-31	2021-12-31	2022-12-31	2021-12-31
Anläggningstillgångar	983	669	2 689	2 689
Omsättningstillgångar	51 492	43 877	74 015	56 742
Summa tillgångar	52 475	44 546	76 704	59 431
Långfristiga skulder	0	0	0	0
Kortfristiga skulder	40 912	37 795	58 802	46 499
Summa nettotillgångar	11 563	6 751	17 802	12 932

Information i sammandrag från resultaträkningen

	Travel Beyond AB		Världens Resor AB	
	2022	2021	2022	2021
Intäkter	154 500	87 851	68 449	27 605
Årets resultat	9 212	4 839	4 970	1 962
Årets summa totalresultat	9 212	4 839	4 970	1 962
Summa totalresultat hänförligt till innehav utan bestämmande inflytande	2 672	1 452	1 242	491
Utdelning till innehav utan bestämmande inflytande	1 276	0	0	0

Information i sammandrag från kassaflödesanalysen

	Travel Beyond AB		Världens Resor AB	
	2022	2021	2022	2021
Kassaflöde från den löpande verksamheten	8 270	-988	4 147	12
Kassaflöde från investeringsverksamheten	-359	0	0	0
Kassaflöde från finansieringsverksamheten	-9 400	1 000	0	0
	-1 489	12	4 147	12
Förändring av likvida medel:				
Likvida medel vid årets början	1 509	15	2 477	2 465
Likvida medel vid årets slut	21	27	6 624	2 477

NOT 16 ANDELAR I KONCERNBOLAG FORTS.

Information i sammandrag från balansräkningen

	P.W Creative Meetings AB	
	2022-12-31	2021-12-31
Anläggningstillgångar	16 415	16 433
Omsättningstillgångar	67 740	55 896
Summa tillgångar	84 155	72 329
Långfristiga skulder	420	530
Kortfristiga skulder	49 228	35 872
Summa nettotillgångar	34 507	35 927

Information i sammandrag från resultaträkningen

	P.W Creative Meetings AB	
	2022	2021
Intäkter	193 541	48 631
Årets resultat	6 580	2 517
Årets summa totalresultat	6 580	2 517
Summa totalresultat hänförligt till innehav utan bestämmande inflytande	49	377
Utdelning till innehav utan bestämmande inflytande	1 200	0

Information i sammandrag från kassaflödesanalysen

	P.W Creative Meetings AB	
	2022	2021
Kassaflöde från den löpande verksamheten	8 000	50
Kassaflöde från investeringsverksamheten	0	-50
Kassaflöde från finansieringsverksamheten	-8 000	0
		0
Förändring av likvida medel:		
Likvida medel vid årets början	7	7
Likvida medel vid årets slut	7	7

NOT 17 ANDRA LÅNGFRISTIGA FORDRINGAR

KONCERNEN	2022-12-31	2021-12-31
IB Förskottsbetald fartygsleasing	7 006	7 398
Årets förändring kassaflödespåverkan	0	-1 764
Årets förändring ej kassaflödespåverkan	-384	1 372
UB Förskottsbetald fartygsleasing	6 622	7 006
IB Övriga långfristiga fordringar	2 835	1 352
Årets förändring kassaflödespåverkan	335	1 483
Årets förändring ej kassaflödespåverkan	0	0
UB långfristiga fordringar	2 500	2 835
Belopp vid årets utgång	9 122	9 841

MODERBOLAGET	2022-12-31	2021-12-31
IB Övriga långfristiga fordringar	352	352
Årets förändring kassaflödespåverkan	-352	0
Årets förändring ej kassaflödespåverkan	0	0
UB långfristiga fordringar	0	352

NOT 18 FINANSIELLA INSTRUMENT

FINANSIELLA TILLGÅNGAR 2022-12-31	Derivat som används för säkringsändamål	Finansiella tillgångar värderade till uppl anskaffningsvärde	Summa
Andra långfristiga fordringar		2 500	2 500
Kundfordringar		165 403	165 403
Övriga fordringar		29 117	29 117
Upplupna intäkter		3 299	3 299
Likvida medel		21 054	21 054
Summa		221 373	221 373

FINANSIELLA TILLGÅNGAR 2021-12-31	Derivat som används för säkringsändamål	Finansiella tillgångar värderade till uppl anskaffningsvärde	Summa
Andra långfristiga fordringar		2 835	2 835
Kundfordringar		147 191	147 191
Övriga fordringar		27 611	27 611
Upplupna intäkter		1 239	1 239
Likvida medel		13 813	13 813
Summa		192 688	192 688

FINANSIELLA SKULDER 2022-12-31	Derivat som används för säkringsändamål	Finansiella skulder värderade till uppl anskaffningsvärde	Summa
Skulder till kreditinstitut		1 680	1 680
Leasingskulder		40 586	40 586
Leverantörsskulder		18 430	18 430
Derivatskulder, kortfristiga	571		571
Övriga skulder		9 224	9 224
Upplupna kostnader		17 412	17 412
Summa	571	87 332	87 903

FINANSIELLA SKULDER 2021-12-31	Derivat som används för säkringsändamål	Finansiella skulder värderade till uppl anskaffningsvärde	Summa
Skulder till kreditinstitut		8 920	8 920
Leasingskulder		47 515	47 515
Leverantörsskulder		13 760	13 760
Övriga skulder		8 194	8 194
Upplupna kostnader		2 166	2 166
Summa		80 555	80 555

Verkligt värde på finansiella tillgångar och skulder överensstämmer i allt väsentligt med redovisat värde.

NOT 19 KUNDFORDRINGAR OCH AVTALSTILLGÅNGAR

	2022-12-31	2021-12-31
Kundfordringar	165 403	150 700
Avtalstillgångar (upplupna intäkter)	3 299	1 239
Förväntade kreditförluster, individuell bedömning	0	-3 509
	168 702	148 430
Avsättning för förväntade kreditförluster		
Avsättning vid årets början	-3 509	-3 494
Förväntade kreditförluster, individuell bedömning	3 509	-15
	0	-3 509

Åldersanalys	2022-12-31	2021-12-31
Ej förfallna	150 224	142 025
Mindre än 3 månader	14 862	6 083
3 till 6 månader	270	298
6 till 12 månader	47	24
Mer än 12 månader	0	0
	165 403	147 191

Koncernen tillämpar den förenklade metoden för beräkning av kreditförluster som bygger på historiska data gällande betalningsmönster och betalningsförmåga hos motparten. Utifrån historisk data bedöms de förväntade kreditförlusterna vara ytterst begränsade. Koncernen har inte bokfört några kreditförluster under året. Per den 31 december 2022 var kundfordringar om 15 179 (6 395) tkr förfallna inom koncernen utan att något nedskrivningsbehov bedöms föreligga. Den maximala exponeringen för kreditrisker per balansdagen är det verkliga värdet för kundfordringar och avtalstillgångar, vilka överensstämmer med redovisat värde. Det finns inga pantar som säkerhet för redovisade fordringar.

I övriga kategorier av finansiella fordringar bedöms det inte finnas några förväntade kreditförluster varken i koncernen eller i moderbolaget.

Företagsledningen bedömer att redovisat värde för kundfordringar och avtalstillgångar, netto efter reserv för förväntade kreditförluster, i allt väsentligt överensstämmer med verkligt värde.

Avtalstillgångar som fanns vid utgången av 2022 har fakturerats kund under 2023.

Kundfordringarna är fördelade på 115 962 TSEK, 1 392 TEUR och 3 249 TUSD. Motsvarande belopp för 2021 var 93 900 TSEK, 1 753 TEUR och 3 909 TUSD.

NOT 20 FÖRUTBETALDA KOSTNADER OCH UPPLUPNA INTÄKTER

KONCERNEN	2022-12-31	2021-12-31
Förutbetald hyra	627	590
Övriga förutbetalda kostnader	1 967	2 041
Upplupna intäkter (Avtalstillgångar)	3 299	1 239
	5 893	3 870

MODERBOLAGET	2022-12-31	2021-12-31
Förutbetald hyra	331	300
Övriga förutbetalda kostnader	240	90
	571	390

NOT 21 LIKVIDA MEDEL

KONCERNEN	2022-12-31	2021-12-31
Kassa och banktillgodohavanden	21 054	13 813
	21 054	13 813

MODERBOLAGET	2022-12-31	2021-12-31
Kassa och banktillgodohavanden	12 838	9 922
	12 838	9 922

NOT 22 CHECKRÄKNINGSKREDIT

KONCERNEN	2022-12-31	2021-12-31
Checkkredit, limit	15 000	15 000
Varav utnyttjat	0	0

MODERBOLAGET	2022-12-31	2021-12-31
Checkkredit, limit	15 000	15 000
Varav utnyttjat	0	0

NOT 23 EGET KAPITAL

Aktiekapital

Per den 31 december 2022 uppgick antal aktier till 11 702 180 med ett kvotvärde på 1 kr.

Förslag till disposition av årets resultat:

Till bolagsstämmans förfogande i moderbolaget står

Överkursfond	56 980 435
Balanserat resultat	-42 762 392
Årets resultat	-3 240 340
Summa	10 977 703

Styrelsens förslag till vinstdisposition

- i ny räkning balanseras	10 977 703
Summa	10 977 703

Incitamentsprogram

Vid extra bolagsstämma den 1 december 2017 beslutades om ett optionsprogram till anställda nyckelpersoner i bolaget. Totalt tecknades 171 500 teckningsoptioner. Teckningskursen för optionerna motsvarade marknadsvärde och gav rätt att teckna 1 option till teckningskurs 2,06 kronor per aktie. Optionsprogrammet var föremål för sedvanliga omräkningsvillkor i samband med emissioner mm.

Incitamentsprogrammet innebar att bolaget emitterade teckningsoptioner till ett helägt dotterbolag, UTG Förvaltning AB, som överlät teckningsoptionerna till deltagarna i programmet. Varje teckningsoption gav innehavaren rätt att teckna en (1) ny aktie i bolaget under perioden 15 december 2020 till och med den 15 februari 2021. Teckningskursen per aktie sattes till 40 kronor. Med en aktiekurs som var mycket låg som en följd av pandemin var det av naturliga skäl ingen som tecknade och optionsprogrammet har därför förfallit.

NOT 24 FINANSIELLA SKULDER

	Koncernen		Moderbolaget	
	2022-12-31	2021-12-31	2022-12-31	2021-12-31
Skulder till kreditinstitut				
Vid årets ingång	8 920	26 397	3 920	26 937
Tillkommande lån	0	5 000	0	0
Amortering kassaflödespåverkande	-7 240	-22 477	-2 240	-22 477
Vid årets utgång	1 680	8 920	1 680	3 920
Långfristig del	0	1 680	0	1 680
Kortfristig del	1 680	7 240	1 680	2 240
Checkkredit	0	0	0	0
Summa skulder till kreditinstitut	1 680	8 920	1 680	3 920
Leasingskuld				
Vid årets ingång	47 515	56 302		
Tillkommande avtal	6 493	2 752		
Avgående avtal	-3 408	-1 696		
Omräkningsdifferens	4 036	2 969		
Omförhandlade lån under året	-649	-6 968		
Kapitaliserad ränta	226	45		
Amortering kassaflödespåverkande	-13 627	-5 890		
Vid årets utgång	40 586	47 515		
Långfristig del	28 293	35 065		
Kortfristig del	12 293	12 450		
Summa finansiella skulder	42 266	56 435	1 680	3 920

NOT 25 UPPLUPNA KOSTNADER OCH FÖRUTBETALDA INTÄKTER

KONCERNEN	2022-12-31	2021-12-31
Upplupna löner	14 161	5 973
Upplupna sociala avgifter och löneskatt	4 809	2 035
Upplupna produktionskostnader	853	798
Övriga upplupna kostnader	16 559	1 367
	36 382	10 173

MODERBOLAGET	2022-12-31	2021-12-31
Upplupna löner	2 058	389
Upplupna sociala avgifter och löneskatt	297	239
Övriga upplupna kostnader	1 087	355
	3 442	984

NOT 26 BETALDA OCH ERHÅLLNA RÄNTOR

KONCERNEN	2022-01-01 2022-12-31	2021-01-01 2021-12-31
Betald ränta	1 829	838
Erhållen ränta	177	69

MODERBOLAGET	2022-01-01 2022-12-31	2021-01-01 2021-12-31
Betald ränta	882	472
Erhållen ränta	768	6

NOT 27 STÄLLDA SÄKERHETER OCH EVENTUALFÖRPLIKTELSE

KONCERNEN	2022-12-31	2021-12-31
Säkerheter ställda för egna skulder/krediter		
Företagsinteckningar för skulder till kreditinstitut samt åtagande gällande hedging/ valutasäkring	18 185	18 000
Nettotillgångar i koncernbolag	77 729	58 426
Spärrade bankmedel	2 500	2 483
	98 414	78 909

MODERBOLAGET	2022-12-31	2021-12-31
Pantsatta aktier i koncernbolag	87 495	85 202

Eventualförpliktelser

Moderbolaget har gått i borgen för sina koncernbolag, borgen är obegränsad för nuvarande samt blivande förpliktelser mot Danske Bank. Moderbolagets borgensförbindelser uppgick till 333 (5 054) tkr.

NOT 28 VÄSENTLIGA HÄNDELSE EFTER RÄKENSKAPSÅRETS UTGÅNG

Vi kan konstatera att 2023 inletts med ett rekordhögt boksningsläge. Våra kunder vill inte spara in på resor och upplevelser.

Fortsatt osäkert världsläge med höjda räntor, el, drivmedel och matvarupriser riskerar att påverka köpkraften hos våra kunder.

De ökade kostnaderna hos våra leverantörer inom flyg och hotell påverkar resans pris.

Svag svensk krona påverkar prisbilden för svenskar att resa utomlands. Vilket också påverkar val av destinationer.

Den internationella oron i bankvärlden är i skrivande stund en osäkerhetsfaktor som kan komma att påverka våra kunders ekonomi.

Ändrat förfarande gällande tecknandet av nya resegarantier kräver nya interna rutiner.

SIGNATURER

Koncernens resultaträkning och balansräkning kommer att föreläggas bolagsstämman den 25 maj 2023 för fastställande.

Styrelsen och verkställande direktören försäkrar att koncernredovisningen har upprättats i enlighet med internationella redovisningsstandarder IFRS sådana de antagits av EU och ger en rättvisande bild av koncernens ställning och resultat. De finansiella rapporterna för moderbolaget har upprättats i enlighet med god redovisningssed och ger en rättvisande bild av moderbolagets ställning och resultat.

Christian Clemens
Styrelseordförande

Charlotte Blum
CEO

Anna Elam
Styrelseledamot

Frida Lönnqvist
Styrelseledamot

Lotta Kronstam
Styrelseledamot

Björne Sandström
Styrelseledamot

Regina Sipos
Styrelseledamot

Vår revisionsberättelse har avlämnats enligt bilaga
Finnhammars Revisionsbyrå AB
Jonas Forsberg

REVISIONSBERÄTTELSE

Till bolagsstämman i **Unlimited Travel Group UTG AB (publ)**

Org.nr. 556337-3835

Rapport om årsredovisningen och koncernredovisningen

Uttalanden

Vi har utfört en revision av årsredovisningen och koncernredovisningen för Unlimited Travel Group UTG AB (publ) för år 2022-01-01—2022-12-31.

Enligt vår uppfattning har årsredovisningen upprättats i enlighet med årsredovisningslagen och ger en i alla väsentliga avseenden rättvisande bild av moderbolagets finansiella ställning per den 31 december 2022 och av dess finansiella resultat och kassaflöde för året enligt årsredovisningslagen. Koncernredovisningen har upprättats i enlighet med årsredovisningslagen och ger en i alla väsentliga avseenden rättvisande bild av koncernens finansiella ställning per den 31 december 2022 och av dess finansiella resultat och kassaflöde för året enligt International Financial Reporting Standards (IFRS), såsom de antagits av EU, och årsredovisningslagen. Förvaltningsberättelsen är förenlig med årsredovisningens och koncernredovisningens övriga delar.

Vi tillstyrker därför att bolagsstämman fastställer resultaträkningen och balansräkningen för moderbolaget och koncernen.

Grund för uttalanden

Vi har utfört revisionen enligt International Standards on Auditing (ISA) och god revisionssed i Sverige. Mitt ansvar enligt dessa standarder beskrivs närmare i avsnittet *Revisorns ansvar*. Vi är oberoende i förhållande till moderbolaget och koncernen enligt god revisorssed i Sverige och har i övrigt fullgjort mitt yrkesetiska ansvar enligt dessa krav.

Vi anser att de revisionsbevis vi har inhämtat är tillräckliga och ändamålsenliga som grund för våra uttalanden.

Annan information än årsredovisningen och koncernredovisningen

Detta dokument innehåller även annan information än årsredovisningen och koncernredovisningen och återfinns på sidorna 4-22. Det är styrelsen och verkställande direktören som har ansvaret för denna andra information.

Vårt uttalande avseende årsredovisningen och koncernredovisningen omfattar inte denna information och vi gör inget uttalande med bestyrkande avseende denna andra information.

I samband med vår revision av årsredovisningen och koncernredovisningen är det vårt ansvar att läsa den information som identifieras ovan och överväga om informationen i väsentlig utsträckning är oförenlig med årsredovisningen och koncernredovisningen. Vid denna genomgång beaktar vi även den kunskap vi i övrigt inhämtat under revisionen samt bedömer om informationen i övrigt verkar innehålla väsentliga felaktigheter.

Om vi baserat på det arbete som har utförts avseende denna information, drar slutsatsen att den andra informationen innehåller en väsentlig felaktighet, är vi skyldiga att rapportera detta. Vi har inget att rapportera i det avseendet.

Styrelsens och verkställande direktörens ansvar

Det är styrelsen och verkställande direktören som har ansvaret för att årsredovisningen och koncernredovisningen upprättas och att de ger en rättvisande bild enligt årsredovisningslagen. Styrelsen och verkställande direktören ansvarar även för den interna kontroll som de bedömer är nödvändig för att upprätta en årsredovisning och koncernredovisning som inte innehåller några väsentliga felaktigheter, vare sig dessa beror på oegentligheter eller misstag.

Vid upprättandet av årsredovisningen och koncernredovisningen ansvarar styrelsen och verkställande direktören för bedömningen av bolagets och koncernens förmåga att fortsätta verksamheten. De upplyser, när så är tillämpligt, om förhållanden som kan påverka förmågan att fortsätta verksamheten och att använda antagandet om fortsatt drift. Antagandet om fortsatt drift tillämpas dock inte om styrelsen och verkställande direktören avser att likvidera bolaget, upphöra med verksamheten eller inte har något realistiskt alternativ till att göra något av detta.

Revisorns ansvar

Våra mål är att uppnå en rimlig grad av säkerhet om huruvida årsredovisningen och koncernredovisningen som helhet inte innehåller några väsentliga felaktigheter, vare sig dessa beror på oegentligheter eller misstag, och att lämna en revisionsberättelse som innehåller våra uttalanden. Rimlig säkerhet är en hög grad av säkerhet, men är ingen garanti för att en revision som utförs enligt ISA och god revisionssed i Sverige alltid kommer att upptäcka en väsentlig felaktighet om en sådan finns. Felaktigheter kan uppstå på grund av oegentligheter eller misstag och anses vara väsentliga om de enskilt eller tillsammans rimligen kan förväntas påverka de ekonomiska beslut som användare fattar med grund i årsredovisningen och koncernredovisningen.

Som del av en revision enligt ISA använder vi professionellt omdöme och har en professionellt skeptisk inställning under hela revisionen. Dessutom:

- identifierar och bedömer vi riskerna för väsentliga felaktigheter i årsredovisningen och koncernredovisningen, vare sig dessa beror på oegentligheter eller misstag, utformar och utför granskningsåtgärder bland annat utifrån dessa risker och inhämtar revisionsbevis som är tillräckliga och ändamålsenliga för att utgöra en grund för våra uttalanden. Risken för att inte upptäcka en väsentlig felaktighet till följd av oegentligheter är högre än för en väsentlig felaktighet som beror på misstag, eftersom oegentligheter kan innefatta agerande i maskopi, förfalskning, avsiktliga utelämnanden, felaktig information eller åsidosättande av intern kontroll.
- skaffar vi oss en förståelse av den del av bolagets interna kontroll som har betydelse för vår revision för att utforma granskningsåtgärder som är lämpliga med hänsyn till omständigheterna, men inte för att uttala oss om effektiviteten i den interna kontrollen.
- utvärderar vi lämpligheten i de redovisningsprinciper som används och rimligheten i styrelsen och verkställande direktören uppskattningar i redovisningen och tillhörande upplysningar.
- drar vi en slutsats om lämpligheten i att styrelsen och verkställande direktören använder antagandet om fortsatt drift vid upprättandet av årsredovisningen och koncernredovisningen. Vi drar också en slutsats, med grund i de inhämtade revisionsbevisen, om huruvida det finns någon väsentlig osäkerhetsfaktor som avser sådana händelser eller förhållanden som kan leda till betydande tvivel om bolagets och koncernens förmåga att fortsätta verksamheten. Om vi drar slutsatsen att det finns en väsentlig osäkerhetsfaktor, måste vi i revisionsberättelsen fästa uppmärksamheten på upplysningarna i årsredovisningen och koncernredovisningen om den väsentliga osäkerhetsfaktorn eller, om sådana upplysningar är otillräckliga, modifiera uttalandet om årsredovisningen och koncernredovisningen. Våra slutsatser baseras på de revisionsbevis som inhämtas fram till datumet för revisionsberättelsen. Dock kan framtida händelser eller förhållanden göra att ett bolag och en koncern inte längre kan fortsätta verksamheten.
- utvärderar vi den övergripande presentationen, strukturen och innehållet i årsredovisningen och koncernredovisningen, däribland upplysningarna, och om årsredovisningen och koncernredovisningen återger de underliggande transaktionerna och händelserna på ett sätt som ger en rättvisande bild.

- inhämtar vi tillräckliga och ändamålsenliga revisionsbevis avseende den finansiella informationen för enheterna eller affärsaktiviteterna inom koncernen för att göra ett uttalande avseende koncernredovisningen. Vi ansvarar för styrning, övervakning och utförande av koncernrevisionen. Vi är ensamma ansvarig för våra uttalanden.

Rapport om andra krav enligt lagar och andra författningar

Uttalanden

Utöver vår revision av årsredovisningen och koncernredovisningen har vi även utfört en revision av styrelsen och verkställande direktörens förvaltning för Unlimited Travel Group UTG AB (publ) för år 2022-01-01— 2022-12-31 samt av förslaget till dispositioner beträffande bolagets vinst eller förlust.

Vi tillstyrker att bolagsstämman disponerar vinsten enligt förslaget i förvaltningsberättelsen och beviljar styrelsens ledamöter och verkställande direktören ansvarsfrihet för räkenskapsåret.

Grund för uttalanden

Vi har utfört revisionen enligt god revisionssed i Sverige. Vårt ansvar enligt denna beskrivs närmare i avsnittet *Revisorns ansvar*. Vi är oberoende i förhållande till moderbolaget och koncernen enligt god revisionssed i Sverige och har i övrigt fullgjort mitt yrkesetiska ansvar enligt dessa krav.

Vi anser att de revisionsbevis vi har inhämtat är tillräckliga och ändamålsenliga som grund för våra uttalanden.

Styrelsens och verkställande direktörens ansvar

Det är styrelsen som har ansvaret för förslaget till dispositioner beträffande bolagets vinst eller förlust. Vid förslag till utdelning innefattar detta bland annat en bedömning av om utdelningen är försvarlig med hänsyn till de krav som bolagets och koncernens verksamhetsart, omfattning och risker ställer på storleken av moderbolagets och koncernens egna kapital, konsolideringsbehov, likviditet och ställning i övrigt.

Styrelsen ansvarar för bolagets organisation och förvaltningen av bolagets angelägenheter. Detta innefattar bland annat att fortlöpande bedöma bolagets och koncernens ekonomiska situation och att tillse att bolagets organisation är utformad så att bokföringen, medelsförvaltningen och bolagets ekonomiska angelägenheter i övrigt kontrolleras på ett betryggande sätt. Den verkställande direktören ska sköta den löpande förvaltningen enligt styrelsens riktlinjer och anvisningar och bland annat vidta de åtgärder som är nödvändiga för att bolagets bokföring ska fullgöras i överensstämmelse med lag och för att medelsförvaltningen ska skötas på ett betryggande sätt.

Vi måste informera styrelsen om bland annat revisionens planerade omfattning och inriktning samt tidpunkten för den. Vi måste också informera om betydelsefulla iakttagelser under revisionen, däribland de eventuella betydande brister i den interna kontrollen som vi identifierat.

Revisorns ansvar

Vårt mål beträffande revisionen av förvaltningen, och därmed vårt uttalande om ansvarsfrihet, är att inhämta revisionsbevis för att med en rimlig grad av säkerhet kunna bedöma om någon styrelseledamot eller verkställande direktören i något väsentligt avseende:

- företagit någon åtgärd eller gjort sig skyldig till någon försummelse som kan föranleda ersättningsskyldighet mot bolaget, eller
- på något annat sätt handlat i strid med aktiebolagslagen, årsredovisningslagen eller bolagsordningen.

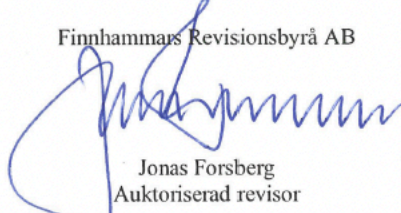
Vårt mål beträffande revisionen av förslaget till dispositioner av bolagets vinst eller förlust, och därmed vårt uttalande om detta, är att med rimlig grad av säkerhet bedöma om förslaget är förenligt med aktiebolagslagen.

Rimlig säkerhet är en hög grad av säkerhet, men ingen garanti för att en revision som utförs enligt god revisionssed i Sverige alltid kommer att upptäcka åtgärder eller försummelser som kan föranleda ersättningsskyldighet mot bolaget, eller att ett förslag till dispositioner av bolagets vinst eller förlust inte är förenligt med aktiebolagslagen.

Som en del av en revision enligt god revisionssed i Sverige använder vi professionellt omdöme och har en professionellt skeptisk inställning under hela revisionen. Granskningen av förvaltningen och förslaget till dispositioner av bolagets vinst eller förlust grundar sig främst på revisionen av räkenskaperna. Vilka tillkommande granskningsåtgärder som utförs baseras på vår professionella bedömning med utgångspunkt i risk och väsentlighet. Det innebär att vi fokuserar granskningen på sådana åtgärder, områden och förhållanden som är väsentliga för verksamheten och där avsteg och överträdelser skulle ha särskild betydelse för bolagets situation. Vi går igenom och prövar fattade beslut, beslutsunderlag, vidtagna åtgärder och andra förhållanden som är relevanta för vårt uttalande om ansvarsfrihet. Som underlag för vårt uttalande om styrelsens förslag till dispositioner beträffande bolagets vinst eller förlust har vi granskat om förslaget är förenligt med aktiebolagslagen.

Upplands Väsby 2023-05-02

Finnhammars Revisionsbyrå AB



Jonas Forsberg
Auktoriserad revisor



UNLIMITED TRAVEL GROUP

Norrtullsgatan 12a, SE-113 27 Stockholm,
E-mail: info@utg.se | Unlimitedtravelgroup.se